

小屋瀬保育園卒園式

はかま姿で凛々しく、華々しく

小屋瀬保育園（觸澤麗子園長、園児13人）の第44回卒園式は3月20日、同園ホールで行われ、卒園する5人の子どもたちが、かわいらしい「はかま姿」で式に登場。凛とした姿で、卒園証書を受け取り、これまで育ててくれた家族に「ありがとう」と感謝の気持ちを伝えました。



●主な内容

平成28年度 施政方針	2～9頁
平成28年度 予算の概要	11～13頁
栄えある農林水産大臣表彰	16頁

まちづくりの3つの基本目標

1 地域資源を活かす しごと WORK

町が持つさまざまな魅力や資源を最大限に活かし、酪農や林業の基幹産業をはじめとし、IT産業や再生可能エネルギーなど新たに取り組んできた分野を含めた地域産業の高付加価値化とブランド化をより一層推進します。

また、山村の持つ力・魅力をより輝かせ、新規就農や起業家支援、6次産業化などにより若者の雇用創出を図るとともに、交流人口の拡大により、移住・定住を促進し、活力とにぎわいのあるまちを目指します。

2 いきいきと輝き続ける ひと HUMAN

次代を担う子どもたちが、さまざまな経験を通して将来への夢を思い描ける機会の創出に努めるとともに町の魅力や地域の良さを再認識し、次の世代へ継承していくための新しい時代に即した教育の充実に努めます。

また、少子高齢化が進む中で、子どもから高齢者まで全ての町民が豊かなところを持ち、共に支え合う思いやりのある地域社会の確立を進めます。

3 誰もが住みたくなる まち TOWN

町が持つ自然、空間、ゆとりを大切にしながら、町民が心安らぐ快適な生活を送ることができるよう、住環境を整えていくとともに、安全・安心を実感できる生活基盤の充実に努め、町民一人ひとりが主役となり住み続けたいと思えるまちづくりに努めます。

私は、昨年8月、多くの町民の皆さまからご信任を賜り、3期目の町政を担当させていただき、まちづくりの最重要課題を「人口減少問題」と位置づけ、新たな町総合計画と地方版総合戦略の策定に取り組んでまいりました。

平成28年度からスタートする町総合計画につきましては、まちづくりの指針となるものであります。私、本計画の施策体系に沿い、方針を述べさせていただきます。

新たな町総合計画では、これまで先人が築き上げてきた、全ての財産と先人のたくましい意志を受け継ぎ、町民一人一人がまちづくりの主役として自助・共助・公助の精神で「幸せを実感できるまち」を創造し、「夢」と「誇り」を持つ

「住み続けたい」と思えるまちづくりに取り組んでまいります。そのためには、「新たな発想」「資源の探求」「自立への挑戦」「協働から協創へ」の4つの姿勢を大事にし、「ひと」や「地域」「資源」を効果的に結びつけ、厳しい地域条件の中にあがりながらも、着実に一歩ずつ前進させながら、持続可能な地域社会の実現を目指すものであります。

施政方針

「葛巻らしい」「葛巻だからできる」取り組みで 人口減少問題に果敢に挑戦

平成28年度の町政の方向を決める町議会3月定例会議は3月4日から15日まで行われました。定例会議初日の4日、鈴木重男町長はまちづくりの重要施策について、力強く施政方針を述べました。その内容を紹介します。

平成27年度は、町村合併から60年の節目の年に、町民の皆さんと一体となった取り組みで、未来へ向け一歩前進することのできた一年でありました。

一方で、平成27年10月に行われた国勢調査の速報によると、当町の人口は6340人で前回調査の平成22年と比較し、964人、13.2%の減少となっており、人口減少率は県平均を10ポイント近く上回り、県内で4番目に高い人口減少率でありました。

町は、昭和36年以降、常に人口減少を解決するための取り組みに努めてきたところではありますが、今後、さらに厳しい状況が予想されることから、「葛巻らしい」「葛巻だからできる」取り組みで果敢に人口減少問題に挑んでまいりたいと考えております。

そのためには、これまで以上に町民と行政が一体となった取り組み、あるいは町民が町づくりに熱意と意欲を持って積極的に参画することが重要であると思います。

一人でも多くの方がこの町を訪れる、一人でも多くの方がこの町を好きになり、一人でも多くの方がこの町に住み続けられる、そういう町に葛巻をしていきたいと考えております。



まちづくりの施策

まちの目指すべき将来像に掲げる「協創」は、人々が連携し、町が持つさまざまな資源を結びつけ、新しいものを創り上げる意味のほか、一体となって素晴らしい音色を奏でる「協奏」、良い意味での競い合いで発展する「競争」、力強いまちをつくる「強壮」の意味もあります。

「ひと」と「地域」が連携・協力し、さまざまな「きょうそう」のもとで、未来へ向けた「まちづくり」へ総力を挙げて取り組む必要があります。特に、国の地方創生の取り組みにより、今後、本格的に地域経済の活性化や人口減少問題の解決に向けた取り組みが進み、地域間における競争がより激化していくものと思われる。

そうした中で、長期的ビジョンをしっかりと持ちながら、短期的に具体的な成果を挙げていくことが求められるものであり、これまで以上に「選択と集中」による事業展開を進めていかなければなりません。

平成28年度からの4年間の前期計画では「ひと・まち・しごとを紡ぎ 一歩先行く山村くずまき」をキャッチフレーズに掲げ、特に将来的な人口減少、少子高齢化などを踏まえ、20代・30代の若者を町に定着させるため「教育・子育て環境の充実」「若者世代の確保対策」「6次産業化と起業家支援」に重点を置いた取り組みを進めることとしております。



町のホルスタイン共進会で出品牛をリードする未来の酪農家たち。「新葛巻型酪農構想」の推進など高収益産業の実現に努めます

施策1 基幹産業の新たな展開による高収益産業の実現

基幹産業である農林業において、効率的かつ合理的で収益性の高い安定した経営体の育成に取り組むとともに、意欲ある若手後継者や新規就業者、林業労働者の確保・育成に努めます。

また、「新葛巻型酪農構想」を推進し、これからの時代に対応した新農山村モデルとなる取り組みや、農地の集積と集約化、遊休農地の解消と生産コストの低減に取り組ま

6次産業化の取り組みや農工商連携の取り組みなどにより高付加価値化を図り、高品質な「くずまきブランド」の定着を図られるような取り組みを進めます。

体制の確立に向けた「新葛巻型畜産体制推進事業畜産クラスター運営費」

事業・江刈地区「一般農道整備事業・江刈中部3期」

安全で安心な生産基盤とするための「粗飼料生産基盤除染対策事業」

担い手への農地利用集積を促進する「遊休農地解消対策事業」

森林資源の活用を図る「森林保全特別対策事業」



毎年、多くの子どもたちが参加する町の植樹祭。林業の担い手の確保・育成と、森林資源の有効活用

施策2 交流・連携の強化による地域産業の育成

移住・定住人口の拡大を図るためには、都市と農村との地域間交流やグリーン・ツーリズム、スポーツ・ツーリズムなどの多様な分野における交流の推進のほか、若年層の旅行需要喚起や葛巻ファンの獲得などが重要であり、観光・交流・連携の強化に努めます。

また、経営品質の向上による個店への誘客を図る魅力づくりや後継者の育成、技術の

継承、創業支援など商工業の振興を図り、地元購買率の向上や地域経済の活性化を進めます。

型DMO形成促進事業
▼町の観光交流拠点の充実のための「グリーンテージ改修事業」
▼経営改善の専門家による商店街全体の魅力を高める取り組みのための「成功店モデル創出・波及事業」

施策3 地域産業を活かした起業支援と雇用の確保

求職と求人が噛み合わない雇用のミスマッチなど、労働力の確保や雇用の場の確保が難しい状況にある中、町内事業所への雇用支援のほか、新規起業家への支援、企業誘致、

農商工連携による経営革新などを進め、地域経済の活性化に努めます。

資制度・利子補給事業
▼企業の経営革新と後継者育成や技術取得等のための「くずまき型持続可能な産業づくり支援事業」

め、新規雇用者を採用した町内企業に対し助成する「雇用促進事業」



定住促進奨励金の交付を受ける移住者ら。さらなる移住・定住人口の拡大に努めます

施策4 子どもを安心して産み育てられる子育て支援

少子化、核家族化の進行に伴い、家庭や地域で支え合う子育て環境の充実が求められており、多様な保育ニーズに対応できる環境整備に努めます。

心して医療サービスを受けられるよう、専門医療機関での受診体制など総合的な支援に努めます。

また、子育て相談や経済的負担軽減などの援助体制の充実を図ることで、子育てと仕事が両立できる環境づくりに努めるとともに、妊産婦が安

心して医療サービスを受けられるよう、専門医療機関での受診体制など総合的な支援に努めます。

育て支援住宅整備事業」
▼若者の定住を促進するため、民間アパートの家賃の一部をくずまき商品券で助成する
「若者定住家賃補助事業」
▼親になる前の若年層に子どもの歯の大切さの意識を醸成するための「新婚応援歯科保健事業」
▼安心して子どもを産むこと

ができる環境づくりのため「マタニティライフサポート事業」
▼対象を高校生まで拡大した「乳幼児・児童生徒医療費助成」
▼任意接種に対する接種費用の一部を助成する「くずまきキッズ予防接種助成」

施策5 学び輝く人づくりと葛巻を愛する人材育成

引き続き、連携型中高一貫教育の充実を図るほか、保育園、小学校を含めた教育連携のさらなる強化と、国際理解・情報キャリア教育の充実を図り、一貫した学力向上と学習指導の充実を図るほか、学校規模の適正化や教育施設環境の充実に取り組みます。

また、葛巻高校における山村留学の推進や大学進学に向けた学習レベルの向上、育英

制度の充実などを図り、誰もが教育を受けることができる機会の確保に努めます。

体育施設の有効活用を図り、スポーツ・ツーリズムの推進に努めるほか、町民の健康増進と体力向上のため、スポーツを通じた「夢のあるまちづくり」に取り組み、トップアスリートのプレーに直接触れる機会を創出するなどし、生涯スポーツ、競技スポーツの推進を図ります。

の実現のための「教育用ICT環境整備事業」
▼教職員が地域に根ざした教育に専念できる環境を確立するための「教員住宅整備事業」
▼留学生や町外からの入学者の受け入れ体制の充実に向けた「くずまき山村留学事業」および「葛巻高校生下宿費助成事業」
▼学校教育の授業力のブラッシュアップのための「学校教

育アドバイザー派遣事業」
▼いわて国体の開催に向け、運営体制と施設の強化を図るための「希望郷いわて国体開

催運営等補助金」および「総合運動公園野球場改修事業」
【主な継続・拡充事業】
▼複式学級における教育の充

実を図るための「学力向上支援員事業」
▼葛巻高校の魅力ある高校づくりに向けた「葛巻教育振興

協議会補助金」
▼地域活動拠点施設の機能充実のための「地区センター駐車場舗装事業」

施策6 誰もが生きがいを持って暮らすことができる環境づくり

町民一人一人が健康に関心を持ち、健康づくりに取り組む環境を築くため、各種検診、保健サービス活動の一層の充実と受診率の向上に取り組み、町民の健康維持と医療費の抑制、適正化を図ります。

また、地域医療の充実と救急医療の確保を図るため、医師などをはじめとした医療・介護関係者の確保と育成に努めるほか、地域が連携した自殺予防を推進するため、ゲー

トキーパーなど人材の育成強化に取り組み、こころの健康相談体制の充実を図ります。

【主な新規事業】
▼医療・看護専門職員などの人材確保を図るための「看護職員等養成修学資金貸付事業」
▼生活習慣病予防と健診受診率の向上に向けた「生活習慣病予防健診無料化事業」および「特定健診無料化事業」
▼高齢者のみ世帯の増加に伴うさまざまなニーズを把握し、生活支援体制の整備と今後求められるサービスの検討を行

う「生活支援サービス協議体の設置」
【主な継続・拡充事業】
▼平成29年3月完成に向け工事を進める「葛巻病院改築事業」
▼老朽化による施設整備を進めている「養護老人ホーム葛葉荘改築事業」
▼町外の医療機関で治療を受ける必要がある難病患者などに対する「障がい者等通院費助成事業」

施策7 協創のまちづくりの推進

平成18年度から取り組んできた「協創のまちづくり」をさらに一歩前進させ、住民と行政が共に創り上げるまちづ

くりを推進するとともに、住民参画機会を拡充し、参加意識や協創意識の醸成を図ります。

また、地域活動の推進や相互連携、新たな地域組織の設立などの取り組みを支援するとともに、地域づくりを担う

人材の育成に努めるほか、あらゆる分野において、男女が共に支え合う環境づくりに努め、女性が社会に参画できる



新葛巻病院／完成イメージ



平成29年夏の開院を目指し、工事が進められている新葛巻病院の建設現場（写真右は現葛巻病院、左は葛巻小学校）



3月16日に行われた平成28年度葛巻高校入学者の合格発表では、山村留学生2人を含む41人が合格。魅力ある高校づくりへ支援を拡充します



毎週火曜日、保健センターで開催している「子育てサロン」。さらなる子育て環境の充実をめざします

機会と男女共同参画意識の醸成に努めます。
【主な新規事業】
▼継続的な集落の維持・活性化支援事業」

化と日常生活支援機能の充実と地域振興を図るための「過疎地域等集落ネットワーク圏形成支援事業」

【主な継続・拡充事業】
▼コミュニティ活動の推進と活性化のための「自治会活動交付金」および「協働のまち

づくり事業」

施策 8

快適に暮らせる生活環境の創出

移住者・定住者の受け入れを進めていくためには、住環境の充実が不可欠である一方で人口減少に伴い空き家の増加が問題となっていることから、空き家の有効活用や町営・町有住宅などの充実を図ります。

また、老朽化している水道施設の計画的な更新や生活排水処理施設の普及を図るほか、ごみの広域処理化やリサイクルによる減量化など、環境に

やさしい取り組みを進めます。

交通・通信関連では、安全で快適に利用できるよう幹線道路網および生活関連道路網の整備促進や維持管理体制の充実を図るほか、高齢化により生活バス路線の重要性が増していることからバス路線の維持確保に努めるとともに利用促進の取り組みを進めます。

また、情報通信基盤の適正管理に努めるほか、効率的・効果的な行政サービスの提供

手段として情報化による利活用の促進など、情報リテラシー向上に向けた取り組みなどを進めます。

【主な新規事業】
▼町営住宅の長寿命化を図る「公営住宅等ストック総合改善事業」
【主な継続・拡充事業】
▼早期完成を目指す「江刈簡易水道整備事業」
▼水洗化率の向上のための「水洗化普及支援事業」および

「水酸化普及支援事業」および「町整備型浄化槽整備推進事業」
▼道路・橋りょうなどの維持管理に向けた「防災・安全社会資本整備総合交付金事業」
▼町中心部のバイパス道路機能を有する「町道茶屋場田子線道路改良事業」
▼住民の移動手段の確保のための「広域生活バス路線運行維持対策事業」および「バス路線運行拡大支援対策事業」

施策 9

自然と共生し地域の豊かな資源を活用するまちづくり

町の財産である豊かな自然環境を後世に引き継いでいくために、自然環境の保護・保

全に努めるとともに、環境教育に積極的に取り組み、町民みんなで守り育てる意識の高

揚に努めます。
また、太陽光・風力のほか、畜ふん、生ごみ、未利用間伐

材などを利用したバイオマス資源による発電など、再生可能エネルギーの導入を推進し、

二酸化炭素排出量の削減に努めるとともに、安価なエネルギー供給ができるようエネルギーの地産地消に向けた取り

組みを推進します。
【主な新規事業】
▼災害時などでも電気自動車への充電が可能な「防災用太陽光発電設備・急速充電器整備事業」
【主な継続・拡充事業】
▼循環型社会、低炭素社会の

実現に向けた「エコ・エネ総合対策事業費補助金」

施策 10

こころ穏やかに安全安心に暮らせる地域社会づくり

複雑多様化する災害に対し、迅速かつ的確に対処し、効果的・効果的な活動ができるよう消防防災施設や安全装備品の充実強化を図るとともに、地域に即した消防団編成を踏まえた団員確保に努めます。

また、高齢化、国際化、車

【主な新規事業】
▼消防資器材の充実と活動拠点の整備に向けた「救助資器材搭載型積載車更新事業」および「第6分団屯所整備事業」
▼救急体制の充実のための「高規格救急自動車更新事業」

【主な継続・拡充事業】
▼若年層および機能別団員の確保に向けた「消防団員確保対策事業」
▼複雑多様化する災害活動から消防団員を守るための「安全装備品整備事業」

施策 11

広域行政の推進と行財政運営の合理化

人口減少や少子高齢化などにより、町を取り巻く社会情勢が変化する中、住民からの行政ニーズも多様化しており、時代に即した行政サービスを提供していくために、安定的な財政運営を維持し、効率的

かつ持続可能な行政運営を進めます。
また、盛岡広域中核都市圏構想の推進や広域市町との連携強化を図り、さらなる行政サービスの向上と事務の効率化に努めます。

【主な新規事業】
▼公共施設の効率的な配置、活用、維持管理を実現するための「公共施設等総合管理計画策定事業」
▼町の決算に係る統一的基準による財務諸表作成のための

「地方公会計財務書類作成支援業務」
▼新たにインターネットによる受付やクレジット決済を導入する「ふるさと納税事業」



日頃の訓練の成果を競う町の消防操法競技会。消防防災施設や安全装備品の充実強化を図るとともに消防団員の確保に努めます



老朽化が著しい救急自動車を更新し、救急体制の充実を図ります（写真は現在の救急自動車）



災害時などでも電気自動車への充電が可能な「防災用太陽光発電急速充電器」の整備を進めます（写真は役場前の充電設備）



早期完成を目指し、改良工事が進められている町道茶屋場田子線（写真は田の沢地区）

平成28年度 当初予算

「まちづくりの3つの基本目標」の達成に向け

総額 123 億円

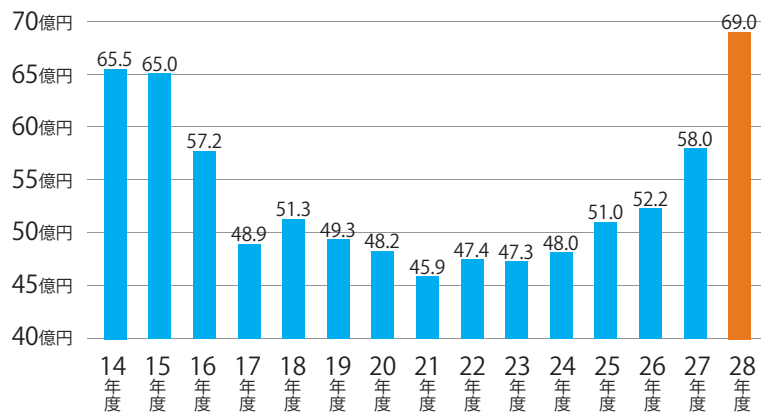
前年度を約33億円（37.2%）上回る

会計別の予算額

会計名	予算額	伸び率	
一般会計	68億9,623万円	18.9%	
特別会計	国民健康保険事業勘定	12億4,124万円	△1.6%
	簡易水道事業	6億9,551万円	16.7%
	農業集落排水事業	1億9,710万円	1.4%
	後期高齢者医療事業	6,908万円	△2.0%
	国民健康保険病院事業 ※	32億2,263万円	204.0%
計	54億2,556万円	70.5%	
総合計	123億2,179万円	37.2%	

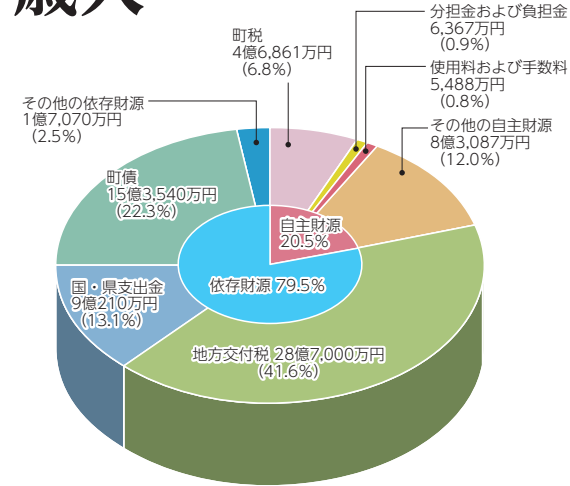
※病院事業会計の予算は、収益的収支の「収入」総額と、資本的収支の「支出」総額を合算したものです。

一般会計当初予算額の推移

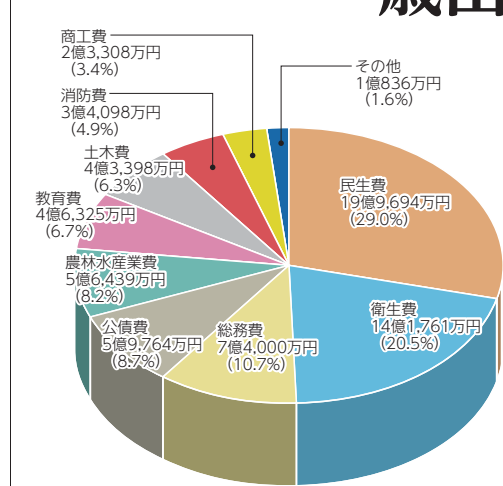


一般会計当初予算 68億9,623万円の内訳

歳入



歳出



一般会計13年ぶりに65億円超

一般会計は、養護老人ホーム葛葉荘改築事業、グリーンテージ改修事業、町道茶屋場田子線道路改良事業、総合運動公園野球場改修事業などにより、平成27年度当初予算を約11億円超える総額68億9,623万円、前年度比18.9%の大幅な増となっています。

特別会計は、葛巻病院改築工事や江刈簡易水道整備工事などにより、5つの会計の合計は、54億2,556万円で、前年度比70.5%の増となり、全会計の総予算は、123億2,179万円で、前年度比33億3,769万円、37.2%の増となっています。

また、江刈小学校舎改築工事、情報セキュリティ強化対策、くずまき型DMO形成推進事業、茶屋場田子線道路改良事業など、平成28年度に繰り越される事業費は総額9億1,779万円で、当初予算と繰越事業を合わせた総予算額は132億3,958万円となり、大型の予算編成となっています。

一般会計の歳入では、町税は前年度とほぼ同額、地方交付税は前年比1億4,000万円、4.7%の減を見込んでいます。また、大型事業の財源確保のため、基金からの繰入金金を7億2,500万円、前年度比461.6%の増、町債は15億3,540万円、前年度比58.0%の増となっています。

歳出では「まちづくりの3つの基本目標」の達成に向け、各分野においてハード事業、ソフト事業のバランスと事業の「選択と集中」を念頭に置き、葛巻病院改築工事などの大型事業のほか、子育て世代定住促進住宅などの新たな取り組みも計上しました。

教育の充実

町行政と緊密な連携を図りながら、自然環境と資源、人材とその知恵など、真の農山村の力を地域の教育力として生かし、地域を知り、地域から学ぶ「ふるさと教育」の推進と「たくましく生きる力」を持った子どもの育成に努めます。

就学前教育につきましては、豊かな情操と感性を磨き、創造力を育むことをねらいとして実施している幼児バイオリン学習を平成28年度も継続して取り組みます。

学校教育につきましては、児童生徒の生きる力を支える「確かな学力」「豊かな心」「健やかな体」を総合的に育むことを教育目標とし、保育園、小中学校、高校の4校種の連携、ふるさと学習、キャリア教育の充実を図り、多様な体験を通じた教育を進めます。また、教育用具



教育行政方針

鈴木町長の施政方針演説に続き、千葉洋一教育委員長が述べた教育行政方針の内容を紹介いたします。

CT環境整備事業として、タブレット型のコンピュータを新たに導入するほか、小中学校に学校教育アドバイザーを派遣し、児童生徒の学力向上と豊かな心の育成に努めます。さらに、教員住宅整備事業により、教員の町内居住の推進と教育に専念できる環境を構築します。

高等学校教育の振興につきましては、地域の特色ある高等学校教育の場を確保する観点から一学年二学期を町行政と連携して要望し、現在行っている魅力ある高等学校づくりへの支援などを拡充し、その持続発展に努めます。

生涯学習の充実

引き続き、町民まなびい学園の開設や生涯学習フェスティバルの開催、くずまきカレンダーの作成を通じて学習の機会と情報提供に努めます。また、「子どもの未来を考える町民のつど

い」を開催し、子どもたちを取り巻く教育の諸問題を教員や保護者、地域住民と一緒に考え、青少年の健全育成を図ります。このほか、40歳のつどい、60歳のつどいの開催、町民福祉大学の開設など本町ならではの取り組みを継続します。

公民館図書室では、移動図書館車「やまどり号」の全地域への毎月1回の巡回実施、絵本の読み聞かせから本へのふれあいを促すブックスタート事業にも取り組みます。また、更新した図書管理システムの活用と図書の充実、新刊などのPRを図り、町民がより利用しやすく親しみやすいサロンのような公民館図書室の運営に努めます。

生涯スポーツ・レクリエーションの推進

町民が生涯を通じて、スポーツ・レクリエーションに親しみながら、健康増進と体力向上に

取り組みができるよう、指導者の養成やスポーツ教室の拡充を図ります。また、NPO法人町体育協会、加盟団体との連携を深め、町内外のスポーツ大会、スポーツイベント、合宿誘致を通して積極的なスポーツ交流を展開し、改修された体育施設の活用策を拡充しながら、町の活性化推進と町民がスポーツにふれあう場を提供します。

10月に開催される希望郷いわて国体においては、正式種目の軟式野球競技、デモンストラーションスポーツのネオホッケー競技の会場地として、万全の体制とおもてなしの心を持って進め、さらなるスポーツの振興に努めます。

文化の創造と継承

地域に伝わる郷土芸能につきましては、町郷土芸能団体連絡協議会の活動を支援し、発表会開催や伝承活動、記録保存に取り組みます。また、葛巻小学校と小田やすらぎの家に保管する民俗資料は、郷土を知るための貴重な文化遺産として学校教育教材としても活用します。さらに、保育園、小中学校における俳句教室と「私の一句・町民俳句コンテスト」を継続し、情操教育の一環として定着に努めます。



平成29年2月の完成を目指し、建築工事が進められている江刈小学校新校舎の完成イメージ



保育園、児童館の年長児を対象としたバイオリン教室を継続して開催します

土木費

- 【継】町道茶屋場田子線道路改良事業 1億4,500万円
盛土工、用地取得、物件移転補償
- 【継】町道愛羅瀬線改良事業 3,300万円
舗装工、用地取得、物件移転補償
- 【新】道路長寿命化修繕工事 3,000万円
舗装面損傷が著しい路線の長寿命修繕工事（小屋瀬塚森線、荒谷上外川線）
- 【継】町道葛巻浦子内線改良事業 2,700万円
登記、用地取得、物件移転補償
- 【新】小苗代橋長寿命化修繕工事 1,500万円
小苗代橋の長寿命化修繕
- 【新】道路・橋りょう定期点検事業 1,000万円
道路・橋りょうの適正な管理に向け5年ごとの定期点検を実施
- 【新】町営住宅長寿命化修繕計画策定事業 400万円
町営住宅の長寿命化を図るため、今後の維持管理、修繕方針について調査検討

消防費

- 【新】高規格救急自動車整備事業 4,370万円
現有車両（平成19年導入）の更新
- 【新】第6分団屯所整備事業 2,250万円
第6分団屯所の建て替え工事（木造平屋建、延床面積97㎡）
- 【新】救助資機材搭載型小型ポンプ積載車整備事業 1,350万円
第6分団の積載車の更新（現有車両は平成6年導入）
- 【継】消防団活動用装備品整備事業 200万円
消火作業用黒長、ヘッドライト、防火・耐切創手袋

教育費

- 【新】総合運動公園野球場改修事業 6,658万円
国体開催へ備えた総合運動公園野球場の改修工事（グラウンド舗装改修、スコアボード交換改修、L型擁壁修繕工事、ナイター照明器具交換修繕工事、多目的グラウンドトイレ改修）
- 【新】教員住宅整備事業 4,000万円
教員住宅整備（集合住宅1棟、単身世帯用6室）
- 【新】江刈小学校備品整備事業 1,000万円
江刈小学校改築に係る施設備品の更新整備
- 【拡】いわて国体葛巻町開催実行委員会補助金 1,720万円
当町で開催される軟式野球競技の大会運営に係る経費
- 【拡】葛巻高校山村留学事業 410万円
県外からの山村留学生のほか、県内からの入学生へも助成を拡充
- 【新】教育用・校務用パソコン更新事業（リース） 390万円
教育用パソコン端末をタブレット型に更新しICT教育の充実・強化を図る
- 【新】学校教育アドバイザー派遣事業 71万円
教育の指導力向上に向け、各校に学校教育アドバイザーを派遣
- 【新】葛巻高校生下宿費助成事業 36万円
町外から葛巻高校に入学した生徒のうち、下宿している者に対し費用の一部を助成

特別会計

- 国民健康保険病院事業
- 【継】葛巻病院改築事業 22億円
- 簡易水道事業
- 【継】江刈簡易水道整備事業 4億8,030万円
- 農業集落排水事業
- 【継】町設置型浄化槽建設事業 3,815万円



▲昭和48年に建設され、老朽化が著しい「養護老人ホーム葛葉荘」の改築工事を行います



▲昭和44年に整備され、損傷が著しい「小苗代橋」の路面防水や防護柵塗装などの長寿命化修繕工事を行います



▲10月2日～4日、当町で行われる希望郷いわて国体の軟式野球競技。その会場となる総合運動公園野球場の改修工事を行います

詳しくは
町民向け予算書を
ご覧ください

※5月全戸配布予定

▶ 昨年度の町民向け予算書



総務費

- 【新】子育て世代定住促進住宅整備事業 5,000万円
子育て世代向けの賃貸住宅を整備
- 【新】防災用太陽光発電設備・急速充電器設置事業 4,900万円
太陽光発電、電気自動車急速充電設備を一体的に整備
- 【新】過疎地域等集落ネットワーク圏形成支援事業 1,000万円
集落の維持・活性化、日常生活支援機能の充実と地域振興を図る
- 【新】若者定住家賃補助事業 300万円
民間貸家に入居している若年世代に対し家賃の一部を助成
- 【新】地域拠点施設整備基礎調査事業 100万円
地域づくりの拠点となる公共施設の適正配置などについて調査検討
- 【新】ふるさと納税クレジット決済サービス導入事業 20万円
ふるさと納税ポータルサイト「ふるさとチョイス」を活用した地域振興の増進

民生費

- 【新】養護老人ホーム葛葉荘改築事業 8億8,246万円
本体工事（木造1階建、延床面積約2,500㎡）、工事監理、機械器具整備
- 【新】養護老人ホーム葛葉荘施設備品整備事業 3,800万円
養護老人ホーム葛葉荘改築に係る施設備品の整備更新
- 【継】乳幼児・児童・生徒医療費助成事業 1,320万円
高校生以下の全ての子どもの医療費を無料化

衛生費

- 【新】埋立処分場適正化検討事業 230万円
最終処分場の施設長寿命化に向けた積み上げ形状の適正化を図る
- 【拡】妊婦健診応援助成事業（マタニティライフサポート金） 200万円
妊婦健診の交通費や出産準備用品の購入費用、出産に係る宿泊費用を助成
- 【新】生活習慣病予防検診受診者負担金無料化事業
検診受診の一部自己負担をなくし、健康で元気な生活を送られる町づくりを推進
- 【継】看護職員等養成修学資金貸付事業 440万円
医療・看護専門職員の確保を図るため、修学資金の貸し付けを実施

農林水産業費

- 【継】地区センター駐車場舗装整備事業 1,600万円
各地区センターの駐車場舗装工事
- 【新】林道案内沢線法面補強工事 1,640万円
林道案内沢線の土砂崩落個所の法面補強工事
- 【新】山地酪農研修センター改修事業 1,200万円
山地酪農研修センターの浴室、トイレの改修
- 【継】粗飼料生産基盤除染対策事業 1億500万円
施工予定面積300ヘクタール
- 【継】水洗化普及支援事業 1,150万円
一般住宅のトイレの水洗化に係る経費の一部を助成
- 【新】輸入受精卵移植推進事業 300万円
高品質乳用牛の凍結受精卵を輸入し、乳用牛の品種改良を加速させる
- 【新】畜産クラスター運営費補助 270万円
各関係機関が連携し、効率的・合理的な酪農経営体制の構築を図る
- 【新】新くずまき型畜産体制推進事業研修助成 150万円
意欲ある酪農家がスキルアップのための研修を実施する場合の経費を一部助成
- 【新】バイオマス廃熱利用施設検討事業 100万円
畜ふんバイオマス施設から生じる廃熱を活用した園芸ハウス栽培の事業化可能性の調査検討

商工費

- 【新】グリーンテージ改修事業 1億7,500万円
グリーンテージの浴室改修工事
- 【新】成功店モデル創出・波及事業 130万円
経営改善の専門家の指導などにより商店街の魅力を高める

一歩先行く葛巻独自の事業を展開

平成28年度**当初予算**科目別に主な事業を紹介

【新】は新規事業
【拡】は拡充事業
【継】は継続事業

3世帯に奨励金を交付

3月24日、定住奨励金と新婚ライフサポート金の交付式が町長室で行われ、町にIターンで定住した2世帯と新婚1世帯が出席。鈴木重男町長から移住者への奨励金と新婚世帯へのサポート金（くずまき商品券）が贈られました。鈴木町長は「定住を心から歓迎します。町は若い方々の定住に全力で取り組んでいます。葛巻の魅力を積極的に情報発信していただき、いろいろなことにも挑戦し、町をさらに元気にしていきたい」とあいさつしました。

昨年7月に盛岡市から親子3人で転入し、高砂荘に勤務する堀幸太さん（27歳・星野）は、「とてもありがたい。奨励金は家電購入や外食など、家族3人が葛巻での生活を楽しく過ごすために大切にに使わせていただきます」と感謝しました。



鈴木町長から定住奨励金を受け取る堀さん

町の定住奨励金制度の紹介

- 若者定住奨励金
45歳未満の人がいる世帯のU・Iターン者へ15万円、中学生以下の子ども1人につき5万円の加算
- 新婚ライフサポート金
10万円（くずまき商品券）
- 地域情報通信基盤施設加入奨励金
U・Iターン世帯へ6万3千円
- 空き家活用奨励金
U・Iターン者へ空き家を売買、貸与する所有者へ5万円 など

詳しくは総務企画課（☎66-2111 内線223）へお問い合わせください。

快適な住まいづくりを応援

快適な住まいづくり応援事業

☎総務企画課 ☎66-2111 内線225

住宅の改修工事費の一部を補助します。

- 対象者 町内に住所があり、対象住宅に居住している当該住宅の所有者または同居している人（過去に当該事業または住宅リフォーム応援事業による補助を受けていない人）
 - 対象住宅 自己の居住用で、建築後5年以上経過した住宅
※賃貸住宅は対象外
 - 対象工事 町内の事業者による施工で、工事費が30万円以上
 - 補助金額 **工事費の5分の1以内で、上限は15万円**
※「くずまき商品券」で交付します。
- ※工事着手の15日前までに補助金申請が必要です。



水洗化普及支援事業

☎建設水道課 ☎66-2111 内線242

トイレの水洗化工事費の一部を補助します。

- 対象者 町内に対象住宅を所有している人
 - 対象住宅 ①居住用住宅 ②店舗併用住宅 ※住宅の新築は対象外
 - 対象工事 水洗化に伴う給排水工事、水洗便器の設置、トイレなどの関連する部分の改修工事
 - 補助金額（「くずまき商品券」で交付します）
▷一般世帯 **工事費の1/2以内で、上限は37万5千円**
▷高齢者・障がい者・ひとり親などの世帯
工事費の2/3以内で、上限は50万円
- ※工事着手の10日前までに補助金申請が必要です。

商工業者の経営を支援

商店等設備導入支援事業

☎総務企画課 ☎66-2111 内線225

商工業者の設備導入や店舗改装を支援します。

- 対象事業者 町内において小売業、飲食サービス業、生活関連サービス業を10年以上営む個人事業主または資本金1千万円以下の法人
- 対象となる設備更新 ①機器・設備取得の合計が10万円以上
②店舗リフォーム工事が30万円以上
- 補助金額 **設備更新費用の2/3以内で、上限は66万6千円**
※実施前に補助金申請が必要です。



くずまき型持続可能な産業づくり支援事業

☎総務企画課 ☎66-2111 内線225

商工業者の人材育成や新分野開拓を支援します。

- 対象者 町内の商工業者など
- 事業内容 ①ものづくり人材育成事業 ②経営品質向上事業 ③後継者育成事業 ④起業家支援事業 ⑤電子化推進事業 ⑥新分野開拓・連携支援事業
- 補助金額 **対象経費の1/2～2/3以内で、上限は事業内容により50万円～200万円** ※実施前に補助金申請が必要です。

定住する若者を応援



若者定住家賃補助事業

☎総務企画課 ☎66-2111 内線223

月額31,000円以上の賃貸住宅に居住する「若者」に対して家賃を補助します。

- 対象者 次の方の要件に該当する人
①18歳以上40歳未満の人（夫婦においては年齢の合計が80歳未満であること）
②町内に住所があり、賃貸契約に基づきアパートなどに実際に居住している人
③就労していること ④税金、水道料などを滞納していないこと
⑤生活保護を受けていないこと

- 補助額 月額家賃から**30,000円を除いた額の1/2で、10,000円を上限**とします。
【例】月額家賃35,000円の場合の1カ月の補助額（35,000円－30,000円）×1/2＝2,500円

- 申請方法 総務企画課の窓口で配布している申請書に記入し、賃貸契約書の写しなど必要書類を添えて提出してください。
※補助金は、上半期と下半期に分けて「くずまき商品券」で交付します。

- 注意事項 次に該当する場合は補助金の申請ができません。
①町営住宅や定住促進住宅など、町が所有する住宅の入居者
②社宅、社員寮などのほか、入居者以外の方が借り上げている住宅
③家賃を滞納しているとき ④賃貸住宅に居住の実態がないとき

妊婦さんの生活を支援

マタニティライフサポート金

☎健康福祉課 ☎66-2111 内線157

出産前の生活を支援するため、妊婦健診時の交通費や出産前に必要な物品の購入費、妊婦健診や出産時の宿泊費の一部を助成する「マタニティライフサポート金」を交付します。

- 対象者 次の方の要件に該当する人
①町内に住所があって、生活の主体が町内にある人
②母子健康手帳の交付を受けている人
③妊婦健診および出産のため、町外医療機関を利用している人



- 交通費・物品購入支援
妊婦健診時の交通費や、出産準備用品購入費などの一部を支援します。
▷交付額 **一律 50,000円**
▷手続き方法 母子健康手帳の交付時に申請書をお渡します。出産前までに健康福祉課で申請手続きを行ってください。申請の際は、印鑑と通帳をお持ちください。

- 宿泊費支援
妊婦健診や出産などのため本人または配偶者（家族）が利用した宿泊施設に係る宿泊費用の一部を支援します。
▷交付額 **10,000円を限度に交付**
▷手続き方法 宿泊施設利用日から1カ月以内に、健康福祉課で申請手続きを行ってください。申請の際は、印鑑と宿泊利用料の領収書をお持ちください。
※既に50,000円の交付を受けた方であっても、4月1日以降に健診や出産などのため宿泊施設を利用した方は対象になります。

葛巻町独自の補助金制度

ご利用ください

詳しくは担当課へ気軽にお問い合わせください



町農業委員会

耕作放棄地の発生防止と農地の利用集積に功績

町農業委員会は、平成8年から農業従事者の高齢化や後継者不足などによる遊休農地の解消対策をスタートさせ、規模拡大やコスト削減を目指す酪農家への農地利用集積に取り組んできました。

さらに、平成12年度からは、町独自で配置した農地流動化促進員と連携して、担い手農家に農地を仲介・あっせん。耕作放棄地の発生防止と農地利用集積に成果を挙げ、平成27年度末で、当町の遊休農地面積は34畝(0.8%)、農地利用集積面積は1722畝(40.8%)となっています。

このほか、耕作放棄地の草刈りや啓発看板設置などによるPR活動、「孫の手も借り隊事業」などによる食農教育などにも力を入れ、地域全体を巻き込んだ取り組みを展開しています。

深澤会長は「今後も意欲ある担い手農家へ農地の利用集積を推進し、耕作放棄地の解消に全力で取り組んでいきたい」と力を込めました。

農林水産大臣表彰

町農業委員会（深澤進会長・委員16人）と町農業委員会前会長の鈴木努さんが、平成27年度農業委員会および農業委員表彰において、農林水産大臣表彰を受賞しました。



町農業委員会前会長 鈴木 努さん（62歳・小屋瀬）

遊休農地解消や後継者対策に多大な貢献

鈴木さんは、平成6年から21年間の長きにわたり町農業委員を務め、平成18年から平成27年までの9年間は会長として、豊富な識見と持ち前のリーダーシップで町の農業振興に多大な貢献をされました。この間、遊休農地の発生防止と解消を目的とした「モデル展示圃」設置による啓発活動に取り組んだほか、「孫の手も借り隊事業」「輝くふるさと後継ぎ隊事業」による食農教育にも取り組みました。また、町農業者年金協議会

長として、自ら新規加入者の勧誘活動に積極的に関わり、毎年度、加入目標を達成。町農業後継者等パートナー事業協議会長も務め、婚活イベントやおせっかい活動を展開し、2組のカップルが成婚する成果を挙げています。鈴木さんは「大変光栄に思います。今回の受賞は、農業委員をはじめ、町、葛巻幼稚園、保育園など皆さまのご支援、ご協力があったからこそ」と喜びを語りました。当町における同表彰の受賞は、平成14年度の元村義男さん（元木）以来3人目となります。

日本消防協会 定例表彰

葛巻町消防団

優良表彰旗を受章

町消防団（遠藤正樹団長、団員310人）が、第68回日本消防協会定例表彰において、優良消防団「表彰旗」を受章しました。

この表彰は、消防団として厳正な規律と熟達した技能を持ち、長年にわたり消防の使

命達成に努めてきた功績をたたえるもので、町消防団は昭和40年度以来、50年ぶり2回目の同表彰旗の受章となりました。

3月8日、東京都港区の日本消防会館で開催された全国消防大会の席上で表彰式が行

われ、遠藤団長が出席し表彰状と表彰旗を受け取りました。

また、3月23日、遠藤団長ら団幹部5人が町長室を訪れ、鈴木重男町長に受章を報告。鈴木町長は「先人の取り組みをしっかりと引き継ぎ、大きな発展を遂げられた団員の努力に敬意を表し、今後の消防団のますますの活躍を期待します」と受章をたたえました。遠藤団長は「長年の先輩方の功績と団員の消防団活動の成果が高く評価された。今回の受章を機に、町民の安心安全を守るため、より一層精進します」と誓いました。

たゆまぬ努力と優れた功績に光 半世紀ぶりの表彰旗



鈴木町長に受章報告に訪れた消防団幹部ら。左から川向正勝副団長、橋本秀雄副団長、遠藤正樹団長、鈴木重男町長、本地孝見本部長、林栄治副団長

葛巻福祉大学

葛巻地区 / 江刈地区 / 西部地区 / 北部地区

499人が修了

葛巻福祉大学（中田直雅学長）の修了式が2月25日から3月6日まで、総合センターなどで開催されました。今年度は、葛巻、江刈、西部、北部の4地区から499人が受講し、修了式には228人が参加。町外視察や創作活動など1年間の学習の成果を振り返り、新年度に向けて気持ちを新たにしました。

北部地区の修了式は3月6日、グリーンテージで行われ、小田、星野、田野、冬部、垂柳の5学級から受講生79人が出席しました。

修了式前に最終教室が行われ、盛岡市消費生活センターの佐藤幸伸主査が「悪質商法に負けないために」と題して講話。佐藤主査は、県内でも多発している振り込め詐欺や還付金詐欺などの特殊詐欺の手口を紹介し、撃退法や被害に合ったときの対処法など、映像を交えて分かりやすく解説しました。

修了式では中田学長が「学びは、人生を豊かで潤いのあるものにしてくれます。何度でも入学できる福祉大学に来年度も入学していただきたい」と式辞を述べ、修了生を代表して冬部学級の館道松次郎さん(75)が「来年度も多くの仲間と、心身共に健康で楽しく学びます」と決意表明しました。

平成28年度の葛巻福祉大学の総合開講式は5月25日、葛巻小体育館で行われます。



▲北部地区の最終教室で「悪質商法に負けないために」と題して講演した盛岡市消費生活センターの佐藤主査

◀北部地区の修了式で、代表して決意表明する館道松次郎さん

人事異動

4月1日発令の人事異動をお知らせします。町職員は27人が異動。人口減少対策として移住・定住を強力に推進する「いらっしやい葛巻推進室」を総務企画課内に新設しました。このほか、盛岡中央消防署葛巻分署は7人、岩手警察署葛巻駐在所は1人が異動しました。

※（ ）内は前職

▼農林環境エネルギー課主任 本宮隆良（同主任主事）▼農林環境エネルギー課主任 星野正人（健康福祉課付主任主事 盛岡北部行政事務組合派遣）

■主任主事級（5人）

▼総務企画課主任主事 山崎佑太（同主事）▼住民会計課主任主事 伊藤寛治（総務企画課主事）▼住民会計課付主任主事 岩手県後期高齢者医療広域連合派遣 御堂地翼（同課付主事 岩手県後期高齢者医療広域連合派遣）▼健康福祉課付主任主事 盛岡北部行政事務組合派遣 上野拓城（住民会計課主任主事）▼農林環境エネルギー課主任主事 松村和樹（同主事）

▼新採用（4人）▼総務企画課主事補 山下加奈世 ▼総務企画課主事補 大石将論 ▼住民会計課主事補 峠館晃希 ▼教育委員会事務局主事補 中村亘

奈良毅（盛岡西消防署厨川出張所へ）▼消防士 阿部慎（盛岡中央消防署へ）▼消防士 桂川裕輔（盛岡中央消防署山岸出張所へ）▼消防士 中村穰（退職）

■人事交流（1人）

岩手警察署葛巻駐在所【転入】▼巡查 永澤邦彦（紫波警察署から）【転出】▼巡查 古里真（岩手警察署へ）

■盛岡中央消防署葛巻分署

【転入7人】

▼分署長代理 高村亮二（滝沢消防署滝沢北出張所）▼消防士長 本川謙一（八幡平消防署松尾出張所）▼消防士 佐藤寿洋（盛岡中央消防署松園出張所）▼消防士 井上駿（滝沢消防署）▼消防士 北田享資（盛岡南消防署仙北出張所）▼消防士 澤瀬和貴（新採用）▼消防士 觸澤健（新採用）

【転出7人】

▼分署長代理 幅雄司（盛岡中央消防署玉山出張所へ）▼消防士長 村上禎典（盛岡中央消防署中野出張所へ）▼消防士長 佐藤公彦（盛岡南消防署仙北出張所へ）▼消防士

「いらっしやい葛巻推進室」を新設

■課長級（1人）▼健康福祉課主幹兼健康推進室長兼健康係長 千葉隆則（同福祉推進室長兼地域包括支援センター所長補佐）

■係長級（5人）

▼総務企画課移住定住係長 遠藤香津良（同定住対策主査）▼住民会計課課税徴収係長 星野千晴（同課税主査）▼農林環境エネルギー課環境エネルギー係長 折本誠（住民会計課課税徴収係長）▼教育委員会事務局学校教育係長 和野美歌（農林環境エネルギー課環境エネルギー係長）▼教育委員会事務局生涯学習主査 日向信二（総務企画課付主任 岩手県政策地域都市町村課派遣）

■主事級（2人）

▼農林環境エネルギー課主事 千葉慎也（同主事補）▼教育委員会事務局主事 畠山駿（同主事補）

■主事補級（1人）

▼住民会計課主事補 内藤健太（総務企画課主事補）

■室長級（4人）▼総務企画課いらっしやい葛巻推進室長 兼平俊亮（岩手県環境生活部若者女性協働推進室主査）▼住民会計課住民室長 松尾さゆり（教育委員会事務局副主幹兼学校教育係長）▼健康福祉課福祉推進室長兼地域包括支援センター所長補佐 坂待典子（葛巻病院事務局長補佐兼医事係長）▼葛巻病院事務局長補佐兼医事係長 大石和人（健康福祉課健康推進室長兼健康係長）

■主任級（4人）

▼総務企画課主任 櫻田慎（同主任主事）▼住民会計課主任 吉田実菜（同主任主事）

あなたの飼い犬に愛情と責任を

狂犬病予防巡回注射を実施します

狂犬病は犬だけでなく人にも感染し、現在も全世界で数万人の命を奪っている恐ろしい病気です。もし、国内に狂犬病が侵入しても、犬が予防注射を受けていれば感染は広がることはありません。犬も人も安心して暮らせるよう、必ず犬に予防注射を受けさせましょう。

当日の持ち物

- ①接種料金 3,100円（新規登録の場合はこのほかに3,000円）
- ②通知はがき（4月下旬発送）
- ③飼い犬手帳

注意事項

- ▶当日は、犬を抑えられる人が連れてきてください。
 - ▶巡回会場で受けることができない場合は、指定獣医師へ連絡の上、同獣医師のところで接種するか、往診により接種してください。往診には別途料金が加算されます。
- ※狂犬病予防注射指定獣医師
村木高史 獣医師
(五日市・☎68-2025)

農林環境エネルギー課
☎66-2111 内線143

5月9日(月)

田の沢～茶屋場～四日市～江刈	
消防分署となり広場	9:30～ 9:40
茶屋場自治会館	9:45～ 9:55
四日市コミュニティセンター	10:00～ 10:05
山伸水道事業所前	10:10～ 10:20
リサイクルセンター前	10:25～ 10:30
下上義光さん宅	10:35～ 10:40
大沢口橋	10:45～ 10:55
寺田公民館前	11:00～ 11:10
第14分団屯所	11:15～ 11:30
泉田公民館	11:35～ 11:40
岩手栗山バス停	11:45～ 11:50
五日市生活改善センター	13:00～ 13:05
山岸・公園前	13:10～ 13:15
日渡橋	13:20～ 13:30
車門公民館	13:35～ 13:40
西里バス停	13:45～ 13:50
遠矢場林業研修センター	13:55～ 14:00
延足章さん宅	14:05～ 14:10
旧馬淵小学校	14:15～ 14:20
馬淵農村婦人の家	14:25～ 14:35

5月12日(木)

江刈川～星野～浦子内～上外川～塚森	
平庭自工前	9:30～ 9:40
江刈川橋	9:45～ 9:50
星野勝秋さん宅	10:00～ 10:05
上鍋倉バス停	10:10～ 10:15
下鍋倉バス停	10:20～ 10:30
鷹ノ巣公民館	10:35～ 10:40
馬場正美さん宅	10:45～ 10:55
星野生活改善センター	11:00～ 11:05
八幡勝幸さん宅	11:10～ 11:15
中村哲雄さん宅	12:50～ 12:55
森と風のがっこう	13:35～ 13:40
山中博道さん宅	13:45～ 13:50
外山利文さん宅	13:55～ 14:00
高山清吉さん宅	14:05～ 14:10
千葉一博さん宅	14:25～ 14:30
鈴木賀津雄さん宅	14:45～ 14:50
鈴木鉄雄さん宅	14:55～ 15:00
外村広さん宅	15:05～ 15:10

5月10日(火)

田代～小屋瀬～元木～土谷川～吉ヶ沢	
五葉窪バス停	9:30～ 9:35
黒森橋	9:40～ 9:45
九蔵坂バス停	9:50～ 9:55
旧農協小屋瀬支所	10:00～ 10:15
北陽重機前	10:20～ 10:25
志民沢バス停	10:30～ 10:40
元木バス停	10:45～ 10:55
吉田ツタさん宅	11:00～ 11:05
土谷川生活改善センター	11:10～ 11:20
山本與八さん宅	11:25～ 11:30
山崎良雄さん宅	12:50～ 12:55
椋ノ木バス停	13:00～ 13:05
東館光夫さん宅	13:10～ 13:15
西館藤則さん宅	13:20～ 13:25
千葉正一郎さん宅	13:35～ 13:40
中家重夫さん宅	13:50～ 13:55
芳田馨さん宅	14:00～ 14:05
役場裏堤防	14:45～ 15:00

5月13日(金)

平船～小田～田野～冬部～田代～田子	
抱石バス停	9:00～ 9:05
平船橋	9:10～ 9:15
古川戸橋	9:20～ 9:25
安孫沢入口	9:30～ 9:35
第6分団屯所	9:40～ 9:45
坂待屋橋	9:50～ 9:55
田野構造改善センター	10:00～ 10:05
馬淵橋	10:10～ 10:15
前里橋	10:20～ 10:25
名前端バス停	10:30～ 10:35
旧冬部小中学校	10:40～ 10:45
冬部生活改善センター	10:50～ 10:55
田屋橋	11:00～ 11:05
小倉商店前	11:10～ 11:15
田代コミュニティセンター	11:35～ 11:40
給食センター前バス停	11:45～ 11:50
田子ふれあいセンター	11:55～ 12:00
役場裏堤防	12:05～ 12:20





食を通じた活性化探る 有名シェフ招き講演会

くずまき高原牧場主催の「食からはじまる地域づくり講演会」が3月14日、同牧場もく・木ドームで開催され、県内外から参加した約100人が、食を通じた地域の活性化と魅力発信について方策を探りました。

山形県鶴岡市の有名イタリア料理店「アル・ケッチャーノ」のオーナーシェフ・奥田政行さんが講演。奥田さんは「多くの方に注目してもらうためには、地域全体に散らばる食材を一つずつ磨きブランドに育て、豊かになる工夫をみんなで考えなければならない」と強調しました。

交流会も行われ、参加者は葛巻の食を味わいながら、町の食文化や自然環境などの魅力を語り合いました。

参加した約100人が、奥田シェフの熱意あふれる講演に聞き入った。本講演会は、町の「くずまき型持続可能な産業づくり支援事業」を活用し開催された



進学就職100%を達成 葛巻高校47人が巣立つ

葛巻高校（梅津久仁宏校長、生徒132人）の第46回卒業式は3月1日、同校体育館で行われ、47人が新しい進路に向けて学舎を巣立ちました。

梅津校長が卒業生一人一人に卒業証書を手渡し、「多くの学びと経験から、地域に貢献する力とグローバルな視野を兼ね備えた人間に成長することを期待します」とはなむけの言葉を贈りました。

続いて鈴木重男町長が「一度は町を離れても、将来は活躍の場を葛巻に移し、古里の発展に貢献するという心を留めておいてほしい」と祝辞を述べました。

今年度の卒業生も進学、就職とも100%を達成しました。

晴れ晴れとした表情で、梅津校長から卒業証書を受け取る卒業生

森林の働きや金融学ぶ セミナーに児童ら参加

岩手銀行主催の「森林環境学習」「金融教育セミナー」が2月27日、今待地区の町森林組合の炭窯と薪の学校（旧田野小）で行われ、小屋瀬小児童などで構成する葛巻地区森林愛護少年団やその育成会など約30人が参加しました。

町森林組合の竹川高行理事が講師を務めた森林環境学習では、炭作りを見学したほか、座学で森林の働きなどを学び、岩手銀行職員が講師を務めた金融教育セミナーでは、銀行の役割や自然保護について理解を深めました。

千葉美珠樹さん（小屋瀬小6年）は「身近にある森林を詳しく知ることができて良かった。これからは意識して葛巻の自然を大切にしていきたい」と誓いました。



今待地区にある町森林組合の炭窯を見学する葛巻地区森林愛護少年団の子どもたち。同組合の竹川理事の説明に熱心に耳を傾けた

特産品の魅力アップへ 約30人がアイデア絞る

葛巻産品の価値向上やより多くの人を呼び込む方法を考える「魅惑くずまきアイデアソン」が3月12日から13日までの2日間、くずまき高原牧場を主会場に町内外から約30人が参加し行われました。

盛岡市の㈱クレセントと町、くずまき高原牧場、くずまきワインが共催。初日はチーズ作り体験やワイン工場を見学し、町の魅力を再確認しました。

翌日は、講師の㈱クレセント顧問 剣持勝さん指導の下、「顧客の抱える課題とその解決方法」をテーマに、参加者はグループごとに決めたチーズやワインといった特産品の魅力向上についてアイデアを出し合いました。



くずまき高原牧場でチーズ作りを体験する参加者



手作りひな飾り華やか 元木地区の婦人ら主催

元木自治会（土谷竹男会長）主催のひなまつりは2月27日から28日までの2日間、元木生活改善センターで開催され、地区内外から大勢の町民が訪れました。

このひなまつりを企画したのは、同地区の婦人グループ「ひだまりサークル」で、メンバーは元村トモさん、土谷フミヨさん、幅浩子さん、千葉裕美子さんの4人。メンバーが心を込めて縫い上げたつるし飾りが多数展示されたほか、創作体験や甘酒の振る舞いなども行われました。

元村さんは「地区の方からも作品を出してもらい、とても華やかに開催できた。今後はテーマを決めて、もっと作品が集まるよう工夫していきたい」と力を込めました。

部屋中に華やかに飾られたつるし飾りと創作体験を楽しむ来場者



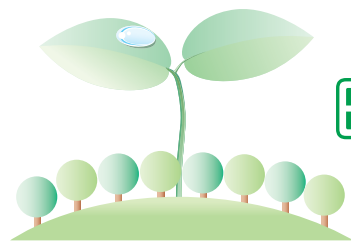
「うれしいひなまつり」「さくらさくら」など大正琴の美しい演奏を鑑賞しながら、色鮮やかなひな人形やひな飾りに見入る葛巻保育園の園児たち

空き店舗でひなまつり 商店街を華やかに彩る

町商工会女性部（近藤とし子部長、部員57人）主催の「まちなかひなまつり」は2月28日から3月3日までの5日間、岩手銀行隣接の空き店舗（新町）を利用して開催され、町内外から来場した約300人が桃の節句を楽しみました。

部員が所有するひな人形や、手作りの色鮮やかなつるし飾りを多数展示。大正琴の演奏も行われ、店内は華やかな雰囲気になりました。来場者は、小物作りの体験をしたり、甘酒を味わいながらゆっくりと鑑賞に浸りました。

葛巻保育園の園児も多数来場。園児らは「こんなにたくさんのひな人形が見れてうれしい」「琴の音色がバイオリンみたいにきれい」と目を輝かせていました。



町民のひろば

耳よりな情報やご意見、ご質問などお気軽にお寄せください。
総務企画課 広聴広報統計係 ☎66-2111 内線 224

さわちゃん劇場

(澤口浩 作画) 154

カピカピの1年生? の巻



まお
目時 茉緒ちゃん

(3歳8カ月・吉ヶ沢)
登さん・美智子さん長女

イチゴが大好物の「まお」。家では元気におもちゃのマイクを持って歌っています。お人形遊びが好きで、性格はおっとり。最近、夕飯の準備を手伝ったり、妹の面倒を見てくれるようになりました。大きくなったら、優しく育て、人の役に立つお仕事をしてほしいです。 美智子



はるま
滝又 遥馬くん

(3歳7カ月・名前端)
豊さん・美智子さん長男

戦隊モノが好きで、いつも戦いごっこで遊んでいる「はるま」。リンゴが大好きです。前はおっとりした性格でしたが、成長するにつれ活発になり、今は元気でマイペースな性格です。最近、自分でお着替えできるようになりました。健康で優しい子に育てほしいな。 美智子

わが家の
— 406 —
アイドル

ハイ、元気です

263



山村 リキエさん
(80歳・栗山)

「若い頃に大きなケガや病気もなかったお陰で長生きできてます」と、話すリキエさん。今は病院などで、いろいろな人と会話をするのが楽しみのこと。
青春時代は旧山形村で過ごし、大人になってから葛巻に戻ってきて、畑仕事で汗を流したそうです。
「大きな心配事や不安もなく、毎日を穏やかに生活できて満足しています。まだまだ元気な過ぎたいですね」と、優しい笑顔のリキエさんです。

若さあふれる“牛飼い女子”グループ

「Pueraria ones」が活動スタート!



設立総会に出席した前列左から清水野葉月さん、川村郁恵さん、栗村優香さん、村澤真澄さん、上野藍さん、後列左から川崎淳美さん、加賀谷真奈美さん、鈴木千明さん、千葉桃恵さん、上山奈都美さん、千葉一美さん

3月8日、町内の酪農および肉用牛に携わる若い女性のグループ「Pueraria ones」※の設立総会が総合センターで行われ、20代から40代までのメンバー16人のうち11人が出席しました。

総会では、グループ規約や役員のほか、女性の視点を生かした研修会や交流会開催などの活動計画が満場一致で承認されました。今後、おそろいのユニホーム(つなぎ)を作る予定となっており、メンバーは、活動を積極的にPRしながら、交流を深めていきたいと意欲満々です。

※グループ名の「Pueraria ones」は英語で「葛の花」の意味。

■役員・会員紹介(敬称略)

【会長】村澤真澄(山岸) 【副会長】栗村優香(栗山)、高宮幸恵(中村)
【会計】川村郁恵(栗山) 【監事】千葉桃恵(小屋瀬)、酒井真智子(茶屋場)
【会員】清水野葉月(江刈馬淵)、加賀谷真奈美(山岸)、鈴木千明(小屋瀬)、上野藍(江刈馬淵)、木戸場真紀子(小苗代)、遠藤美咲(野中)、上山奈都美(吉ヶ沢)、川崎淳美(遠矢場)、外山八千代(上外川)、千葉一美(小屋瀬)

メンバー募集中! 気楽に参加を

グループの大半は町外出身者で、仲間づくりにもなるし、息抜きや気分転換にもなります。仕事や育児など、お互いが気楽に相談し合える雰囲気づくりを心掛けていきたいと思えます。また、つながりをもっと広くし、会を盛り上げていきたいと思っていますので、興味のある方、入会希望の方は、気軽に村澤まで(自宅 ☎68-2236)ご連絡ください。



会長 村澤真澄さん



三浦 聡明さん(29歳・茶屋場)

人とのつながりを大切に

◆勤め先は?

ビルド遠藤で事務と、除雪や道路維持の現場管理をしています。現場では、地域の方々と関わる事が多いので、人とのつながりを大切にするよう心掛けています。

◆自分の性格は?

ポジティブでおおざっぱな性格です。

◆趣味・特技は?

パソコン、インターネット、読書が趣味です。

◆今、一番したいことは?

京都に行きたいですね。大学が京都だったので、久しぶりに大学時代の友人に会いたいです。

◆理想の女性像は?

一緒にいて落ち着けて、話が合う女性が理想です。

◆将来の夢は?

年相応の落ち着いた大人になりたいです。

◆最後にひと言

町内のいろいろな工事で、町民の方にはご迷惑をお掛けすることもあります。よろしくお祈りします。

今日のショット

茶屋場えんぶり保存会による「門打ち」【2/28・町内7カ所】



〔23〕平成28年4月1日・広報くずまき

葛巻病院 阿部医師が保育遊具を寄付



葛巻病院内科の阿部郁夫医師が葛巻保育園に保育遊具(エイトブロック)を寄付。そのお礼として園児が阿部医師に感謝の色紙を贈りました。
【3/24・葛巻保育園】

第46回 葛巻高校卒業式【3/1・卒業生47人】



広報くずまき・平成28年4月1日〔22〕

まなびい 掲示板

図書館車「やまどり号」が巡回します

- ▷対象者 町内在住、町内勤務の人なら誰でも本を借りることができます。
- ▷利用方法 ①巡回日程に合わせ、事前申込を受けた場所近くの駐車場までバスが運行します。②読みたい本を選んで係員に提出してください。なお、利用には登録が必要です。
- ▷貸出期間 約4週間（次の巡回日まで）※個人のほか、団体貸出もしています。
- ▷4月の巡回日 14日㊦＝江刈・北部・江刈川方面、15日㊧＝五日市・馬淵方面、18日㊨＝小屋瀬・吉ヶ沢方面、19日㊩＝田代～茶屋場
☎公民館 ☎66-2111 内線162

いきいきスポーツ大学（全33回）

- 仲間と一緒にスポーツを楽しみませんか？
- ▷4月～11月 第2・第4木曜日 13時30分～15時
- ▷12月～3月 毎週木曜日 13時30分～15時
- ▷場所 社会体育館
- ▷対象 町民および町内に勤務する成人（先着30人）
- ▷申込料 500円（スポーツ安全保険加入希望者1,850円）※運動できる服装、上履きを持参してください。
☎NPO法人町体育協会 ☎66-3607

郷土資料館 見学者随時募集中

町郷土資料展示室（葛巻小3階）、小田やすらぎの家民俗資料館の見学者を募集しています。

希望者には、町文化財保護委員が詳しく解説を行いますので、教育委員会へ気軽にお問い合わせください。また、郷土資料や文化財について情報などがありましたら教育委員会へご連絡ください。

町郷土資料展示室（葛巻小3階）

往時の調度品や農具などを「住まい・民具」「食生活」「野良仕事」「牛馬・製糸」「山仕事・大工仕事」「歴史・考古」の6つの部門に分類し展示しており、町の歴史を垣間見ることができます。



小田やすらぎの家民俗資料館（旧小田小）

小田地区で実際に使われていた農具などを用途別に分類し、どのような場面で使われていたか写真付きで解説しています。



☎教育委員会 ☎66-2111 内線275

葛巻町開催まであと184日！



「町民一体となって取り組んでいこう」とあいさつする鈴木町長

葛巻町での開催種目と日程・会場

- 軟式野球** 10月2日㊦～4日㊧
【成年男子／正式種目】 総合運動公園野球場
- ネオホッケー** 10月9日㊨
【デモスボ競技／県内選手】 社会体育館

☎教育委員会 ☎66-2111 内線272

希望郷いわて国体の町実行委員会平成27年度常任理事委員会が3月17日、総合センターで開催されました。会議のはじめに、実行委員会長の鈴木重男町長が「国体開催に向け町民と一体となって取り組み、誰もが良かったと思える国体にしよう」とあいさつ。花いっぱい運動やおもてなし事業など、町民がボランティア

として取り組む企画や競技運営についての話し合いが行われました。また、大会運営実施本部を立ち上げ、開催に向け組織を強化し、準備がよいよ本格化します。国体運営ボランティアをまだまだ募集していますので、皆さまのご協力をお願いします。詳しくは教育委員会へお問い合わせください。

＝特集＝
2016希望郷
いわて国体

大会運営実施本部を設立
準備がよいよ本格化

小学校「放課後子ども教室」

安全管理員を募集します

小学校で実施している「放課後子ども教室」の安全管理員を募集します。安全管理員は児童の見守りをし、遊びやスポーツなどで多くの子どもたちと触れ合うことができます。関心のある方はお気軽にお問い合わせください。

- 応募要件 18歳以上の方（高校生除く。男女不問）
- 活動日・時間 月曜日から金曜日までの週2～3回（学校によって曜日が異なります）、15～17時
- 活動場所 葛巻小、小屋瀬小、江刈小、五日市小のいずれか
- 任用期間 5月1日～平成29年2月28日
※申し込みは随時受け付けます。
- 謝礼 日額1,200円を支給します。
- 問い合わせ・申し込み先 教育委員会 ☎66-2111 内線275



葛巻地区更生保護女性の会の指導の下、へっちょこだんご作りを体験する子どもたち（葛巻小）

公民館
図書室から
本の紹介

●開館時間：午前8時30分～午後7時
●休館日：年末年始



『みんなのくまくまパン』 西村 敏雄 作
くまくまパンは大人気のパン屋さん。ある日、王子様のためのパンを作ることに。くまさんはクリームパン、しろくまさんはソーセージパンを作ります。おいしそうなおいが広がり、お城の周りに子どもたちが集まるほど。けれども、王子様は食べてくれません。そのとき、お城の外から声が…



『真田十勇士』 松尾 清貴 作
村が賊に襲われ、浅間山は噴火したあの夜。佐助は見覚えのない老人に命を救われ、山奥の小屋へと連れ去られた。そこで、佐助を待ち受けていたのはあまりにも過酷な運命だった。猿飛佐助、霧隠才蔵…あの伝説の忍者たちはこうして生まれた！十勇士を語り尽くした決定版！



『啄木の手紙を読む』 池田 功 作
2016年2月に生誕130年を迎える石川啄木。その手紙は100年以上前に書かれたものでも、ブログの感覚で今の読者に訴えかけてくるものがある。そこには恋愛感情、病苦などが率直に記され、しかも社会主義への思想の深まりが分かり面白い。手紙から新たな啄木像を発見する。

4月7日(木)～5月8日(日)

春の生活習慣病予防健診を実施します

4月7日から5月8日まで、春の生活習慣病予防健診を実施します。生活習慣病やがんは、自覚症状がなく、病気の進行にも気が付きにくく、手遅れになってしまっていることも少なくありません。「あの時、健診を受けていれば…」と、後悔しないためにも、年1回の健診で、自分の健康チェックを行いましょう。

特定健診、がん検診が一部を除き無料に

平成28年度から特定健診と、がん検診が無料となります。ただし、社会保険に加入している家族の方は、特定健診のみ昨年度までと同様に健診料金がかりますのでご了承ください。

健診を受けるとこんなメリットが

①医療費が安くなります
健診の受診者と未受診者の医療費を比べると、未受診者は健診を受けている人に比べて、2倍近い医療費がかかっているというデータがあります。

健診日程と会場

4月7日から5月8日まで、町内23会場で健診を実施します。日程や場所など詳しくは、保健委員が配布したチラシ、または31ページの広報カレンダーで確認してください。

②早期発見、早期治療で、がんは治る病気に

日本人の2人に1人はがんにかかり、3人に1人はがんで亡くなるほど、がんは身近な病気です。がんは検診で早期に見えれば治すこともでき、今や「がんⅡ死」ではなく「がんⅡ治る病気」になりつつあります。

健診の申し込みをしないで受診を希望する方は、地区の保健委員または、健康福祉課へお問い合わせください。



子育てに関する悩みはありませんか？

「療育支援員」に気軽に相談ください



療育支援員 松館ひかりさん
療育支援員 下田 妙子さん

町では、一人一人に合った子育てを支援するため、二戸市発達支援センター「風」の療育支援員による相談活動を行っています。

子どもの発達には個人差があり、育児書どおりにはいかないことが多いものです。育児の悩みや不安を一人で抱え込まず相談してみましょう。

■どんなことを相談できるの？

▶保護者や養育している方からの子育ての悩みや、子どもの発達に

関すること（極端に寝付きが悪い、名前を呼んでも振り向かない、言葉が遅く会話にならないなど）

▶就園している子どもの集団生活に関する悩み（ご飯を食べない、言葉が出ない、音や感覚が過敏、一人で遊ぶことが多いなど）

■いつ相談できるの？

毎月1回程度、保育園への訪問、3歳児健診での個別相談、家庭訪問を実施しています。

日程など詳しくは、健康福祉課へお問い合わせください。

修学生を募集します

募集期間／4月4日(月)～5月6日(金)

看護職員等 養成修学資金

看護師などの専門職を養成する学校などに在学し、将来、町内の指定施設で就職を希望する方に対し、町では無利子で修学資金の貸し付けを行います。さらに、一定の条件を満たせば、貸し付けた修学資金の返済を免除しますので、ぜひ当貸付制度をご利用ください。詳しくは健康福祉課へお問い合わせください。

■募集する職種と人数

看護師1人、保健師1人
薬剤師1人、診療放射線技師1人

■提出書類

次の書類を5月6日(金)までに健康福祉課へ提出してください。①看護職員等養成修学資金貸付申請書 ②誓約書 ③戸籍抄本または戸籍一部事項証明書 ④履歴書 ⑤健康診断書 ⑥在学証明書と学業成績証明書 ⑦学校などに毎月納付する費用額とその内訳が確認できる書類 ※申請書類は町ホームページから取得できます。郵送希望の方は健康福祉課へご連絡ください。

■書類の提出方法

▶持参する場合 受付時間は、土・日・祝日などを除く平日の午前8時30分から午後5時15分まで。
▶郵送の場合 簡易書留など記録が残る方法により提出してください。

■選考方法

書類審査と面接により決定します。面接は実施しない場合もあります。

■保証人

2人の保証人が必要です。

■貸付額など

▶貸付内容 学校などに納付する(して)いる)学費と入学金

▶限度額 以下の金額を上限として、1万円単位で希望額を申請できます。

職種	月額貸付上限額	入学金貸付限度額
薬剤師	20万円	35万円
看護師	10万円	
保健師		
診療放射線技師		

▶貸付額の決定 貸付希望額を精査し、適当と認められる額を貸し付けします。

▶貸付利子 無利子

▶貸付期間 貸付決定から卒業する月までの間であって、正規の修学年限を超えない期間

▶貸付方法 毎月、指定口座へ振り込みます。

■償還の免除

貸付金は学校など卒業後、返還しなければなりません。町内の指定施設で一定期間勤務した場合、一部または全部を免除します。

県精神保健福祉センターからのお知らせ

「うつ病家族教室」を開催します

うつ病について適切な対応方法や家族のセルフケアなどの学習会と、家族同士の分かち合いを行います。

▽対象 医療機関でうつ病と診断され、現在治療を受けている方のご家族。定員10人程度。原則全日程参加可能であること。

▽日時 全5回のプログラム

4月28日(木)、5月26日(木)

6月23日(木)、7月28日(木)

8月25日(木)

各回とも13時30分～15時30分

▽場所 県福祉総合相談センター(盛岡市本町通3-19-1)

▽申込み 4月21日(木)までに同センターへ電話で申し込みください。

このほかに「アルコール家族教室」「薬物依存症者家族教室」を開催しています。

詳しくは県精神保健福祉センター(☎019-629-9617)へお問い合わせください。

ぼく虫歯ゼロわたし

3月2日の幼児歯科健康診査で虫歯がなかったお友達です。



竹花 颯真ちゃん
(6歳・星野)



触沢 心咲ちゃん
(3歳・触沢)



熊谷 美里ちゃん
(3歳・新町)

お知らせ

町観光ガイドブック「高原へいらっしやい」町の観光ガイドブックが完成しました。町の魅力や町内をエリアごとに分けて紹介。持ち運びしやすいサイズ(縦18センチ×横15センチ)でモデルコースも載っているので、葛巻観光の参考にピッタリです。役場や町内各施設で配布していますので、ぜひ手に取ってご覧ください。



町内の求人情報

①職種 ②年齢 ③求人数 ④基本給 ⑤求人No. ⑥資格など 注) ㊦は正社員採用

■一般社団法人 葛巻町畜産開発公社
①一般事務員 ②不問 ③1人 ④134,400円-168,000円 ⑤03011-191261 ⑥パソコン操作

■社会福祉法人 誠心会
①介護士 ②不問 ③1人 ④119,680円-142,560円 ⑤03011-201661 ⑥不問

■株グリーンテージくずまき
①接客 ②59歳以下 ③1人 ④123,200円-132,000円 ⑤03011-167561 ⑥普通自動車免許
①清掃 ②不問 ③1人 ④115,000円-123,750円 ⑤03011-150461 ⑥普通自動車免許

■有山下建設
㊦大工見習い ②25歳以下 ③1人 ④143,980円-161,000円 ⑤03011-161961 ⑥普通自動車免許

■有上遠野工務店
㊦大工見習 ②59歳以下 ③2人 ④138,000円-161,000円 ⑤03011-160861 ⑥普通自動車免許

■株阿部土工エントプライズ
㊦土木普通作業員 ②64歳以下 ③1人 ④160,000円-210,000円 ⑤03011-162161 ⑥普通自動車免許

①オペレーター ②不問 ③3人 ④172,800円-216,000円 ⑤03011-164361 ⑥重機運転経験(バックホウ)、車両系建設機械(整地用)、普通自動車免許

■北陽重機 幅陽三
①オペレーター ②不問 ③2人 ④168,000円-192,000円 ⑤03011-165661 ⑥普通自動車免許、重機関係資格免許

■アパレル中央株
①縫製工 ②不問 ③3人 ④120,400円 ⑤03011-176561 ⑥普通自動車免許

■馬淵川設備株
㊦配管工(見習い) ②59歳以下 ③1人 ④126,000円-189,800円 ⑤03090-520861 ⑥普通自動車免許

㊦配管工 ②59歳以下 ③1人 ④156,800円-238,200円 ⑤03090-521961 ⑥普通自動車免許

■葛巻町酪農ヘルパー利用組合
①酪農家代行作業 ②不問 ③2人 ④50,000円-150,000円 ⑤03011-189161 ⑥普通自動車免許

■有高吟製材所
①木材の加工 ②不問 ③2人 ④138,000円 ⑤03011-180061 ⑥普通自動車免許

㊦事務 ②59歳以下 ③1人 ④128,800円 ⑤03011-179861 ⑥パソコン操作、普通自動車免許

■医療法人 敬仁会
①介護員 ②59歳以下 ③1人 ④142,320円-160,800円 ⑤03011-166261 ⑥不問

㊦介護支援専門員 ②59歳以下 ③1人 ④165,000円-205,000円 ⑤03011-155061 ⑥ケアマネージャー資格、普通自動車免許

◎就業を希望する人は、ハローワーク沼宮内(☎62-2139)に求人Noを告げてお問い合わせください。求人情報は、役場1階ロビーでも配布しています。

開催します

盛岡手づくり村30周年記念

盛岡手づくり村では開業30周年を記念し「盛岡広域ふるさと春まつり2016」を開催します。
【日時】5月3日(火)～5日(木) 9時～16時
【場所】盛岡手づくり村
【内容】盛岡広域地場食品展、特別体験教室、盛岡広域郷土芸能披露など
㊦盛岡地域地場産業振興センター ☎019-689-2201

盛岡税務署より

振替納付日について

平成27年分確定申告の所得税および復興特別所得税の振替納付日は、4月20日(水)、消費税および地方消費税の振替納付日は4月25日(月)です。所得税や消費税税などを期限内に納付できなかった場合や、振替口座の残高不足などで振替できなかった場合には、法定納期限の翌日から納付の日まで延滞税がかかります。延滞税の計算方法など詳しい内容は、国税庁ホームページ(www.nta.go.jp)をご覧ください。

未成年者の飲酒防止強化月間

4月は「未成年者飲酒防止強化月間」です。成長過程にある未成年者の飲酒は、身体的・精神的に大きなリスクがあるだけでなく、社会的にも大きな影響を与えます。国税庁では、酒類業者に対して、未成年者に酒類を販売しないよう指導するとともに、各業界団体にに対し、未成年と思われる者に対する年齢確認の徹底などを要請しています。詳しくは国税庁ホームページ(www.nta.go.jp)をご覧ください。

ご注意ください

特別警報について

大雨や津波などにより重大な災害の発生する恐れがある場合、盛岡地方気象台では、警報や特別警報などを発表して厳重な警戒を呼び掛けています。
特別警報は、「東日本大震災」や「平成27年9月関東・東北豪雨」のように、数十年に一度程度の大雨や津波、高潮などにより重大な災害の起きる恐れが著しく高まっている場合に発表されます。

特別警報が発表された場合、お住まいの地域は非常に危険な状況にあります。なお、平成27年11月19日からは、携帯電話やスマートフォンなどに向けた緊急速報メールで「気象などに関する特別警報」と「噴火に関する特別警報」の配信が始まり、気象庁が発表する全ての特別警報が緊急速報メールで配信されています。
特別警報が発表された場合や緊急速報メールを受信した場合は、ただちに地元市町村の避難情報などを確認し、周囲の状況に応じて、適切な行動をとってください。また、日ごろから周囲の危険箇所や避難場所、避難経路を確認しておきましょう。特別警報について詳しくは、気象庁ホームページ(http://www.jma.go.jp/jma/kishou/now/tokubetsu-keiho/index.html)をご覧ください。

㊦気象庁盛岡地方気象台 ☎019-622-7870

携帯電話サービスエリア拡大

国補助事業を活用し、携帯電話不感地域となっていた土谷川地区の一部に携帯電話基地局の整備を行いました。4月から順次、NTTドコモ、KDDI、ソフトバンクのサービスエリアが拡大されます。

4月1日～5月31日 葛巻町山火事防止運動月間

平成28年度
山火事防止標語運動統一標語

誓います
森の安全
火の始末

■山火事に注意!

この時期は、空気の乾燥や強風など、火が燃え広がりやすい状況となりますので、山火事には十分注意しましょう。

㊦農林環境エネルギー課 ☎66-2111 内線144

2月の町長交際費

内容	件数	金額(円)
会議などの会費	7	52,000
祝賀会などのお祝い	3	14,000
その他	4	44,000
計	14	110,000

葛巻病院からのお知らせ

●4月の眼科の診療日

月・火曜日の午前中です。

日	月	火	水	木	金	土
					1	2
3	④	⑤	6	7	8	9
10	⑪	⑫	13	14	15	16
17	⑱	⑲	20	21	22	23
24	㉕	㉖	27	28	29	30

●4月の整形外科の診療日

5日㊦、12日㊦、19日㊦の午前中です。

休日当番医

月日	医療機関	電話番号
4月3日	葛巻病院	66-2311
10日	西島医院	66-2210
17日	葛巻病院	66-2311
24日	葛巻病院	66-2311
29日	葛巻病院	66-2311
5月1日	西島医院	66-2210
3日	葛巻病院	66-2311
4日	葛巻病院	66-2311
5日	葛巻病院	66-2311
8日	西島医院	66-2210

小児救急病院夜間受入当番医

岩手医大病院	☎019-651-5111
4月 3.6.8.11.15.17.20.22.25.27.30日	
5月 2.5.8日	
県立中央病院	☎019-653-1151
4月 1.4.7.9.13.14.16.18.21.24.26.28日	
5月 1.4.6.9日	
盛岡赤十字病院	☎019-637-3111
4月 10.29日	
もりおかこども病院	☎019-662-5656
4月 2.23日	
5月 7日	
川久保病院	☎019-635-1305
4月 5.12.19日	
5月 3.10日	

温かい志

社会福祉協議会に温かい志が寄せられました。ありがとうございます。
遠藤幸助さん(新町) 100,000円
遠藤金治さん(小屋瀬) 100,000円
大上タキさん(城内小路) 50,000円

マイマイガの卵塊を除去しましょう

住宅や庭木などにマイマイガの卵塊がないかを確認しましょう。早めに卵塊を除去することで、幼虫のふ化を防ぎ、大量発生を予防することができます。

㊦農林環境エネルギー課 ☎66-2111 内線143

バス運賃の割引が始まります

精神障害者保健福祉手帳を持っている方のバス運賃の割引が4月1日(金)から始まります。
【対象者】精神障害者保健福祉手帳をお持ちの方(本人のみ)
【対象路線】岩手県交通株、岩手県北自動車株、ジェイアールバス東北株の県内一般路線バス
【割引率】普通運賃が半額
【利用方法】運賃支払時に手帳の写真が貼付されたページを乗務員へ提示。詳しくはお問い合わせください。
㊦健康福祉課 ☎66-2111 内線152

入札結果(落札額は税込み)

【2月26日入札分】

■江刈小学校校舎改築工事

▶請負者…大伸工業株
▶落札額…504,360,000円
▶指名業者…(株)恵工業、大伸工業株、樋下建設株、(株)丹野組、東野建設工業株、(株)タカヤ

■町整備型浄化槽設置第360号工事

▶工事場所…小苗代地区
▶請負者…(有)山伸水道工業所
▶落札額…1,317,600円
▶指名業者…馬淵川設備株、(有)山伸水道工業所、(有)八紘カイハツ

2月のふるさと納税

区分	件数	金額(円)
5千円	2	10,000
1万円	2	20,000
2万円	2	40,000
3万円	1	30,000
計	7	100,000
今年度累計	79	3,465,000

岩手ケーブルテレビジョンから

テレビ視聴利用料金525円/月(減免対象者は半額)の口座振替日は4月18日(月)です。未納が3カ月続くと、テレビを視聴できなくなりますのでご注意ください。
㊦岩手ケーブルテレビジョン葛巻センター ☎68-7101

今月のクイズ 36

3月1日、葛巻高校で卒業式が行われ、卒業生たちが3年間通った学舎に別れを告げ、新たな一歩を踏み出しました。さて、今年度の葛巻高校の卒業生は何人だったのでしょうか? 次の中からお選びください。

- ① 38人
- ② 47人
- ③ 56人

はがきに答えと住所(地区名)、氏名、年齢、広報くずまきを添付しての感想や要望などを記入して応募ください。正解者の中から抽選で2人に、くずまき商品券500円分を差し上げます。締め切りは、4月18日(月)です。

【応募先】〒028-5495 広報くずまき係

★当選者発表★
先月の正解は、「①想い」でした。正解した次の方々にくずまき商品券をお送りします。

四重 育子さん(60歳、大沢橋本リズさん(89歳、城内小路)

広報カレンダー

町のホームページアドレス <http://www.town.kuzumaki.iwate.jp>
役場の各種手続きの方法やサービス、町のイベント情報、広報くずまきなどをインターネットでご覧いただけます。

日	曜	主な行事	時間	場所
4	月	うづき 卯月 April		
1	金	サイレン点検日	正午	
2	土			
3	日			
4	月			
5	火	入学式(小屋瀬中) 子育てサロン	10:00-12:00	保健センター
6	水	入学式(小屋瀬小、葛巻中、江刈中)		
7	木	入学式(吉ヶ沢小、江刈小、五日市小、葛巻高) 生活習慣病予防健診	7:00- 9:30	四日市コミュニティセンター
8	金	入学式(葛巻小) 生活習慣病予防健診 なかよし広場 心配ごと相談	7:00- 9:30 9:00-11:30 9:00-12:00	立神会館 保健センター 保健センター
9	土			
10	日			
11	月	生活習慣病予防健診	7:00- 9:30	江刈農村センター
12	火	生活習慣病予防健診 子育てサロン	7:00- 9:30 10:00-12:00	田野構造改善センター 保健センター
13	水	配食サービス 生活習慣病予防健診 山火事防止パレード	7:00- 9:30 14:00-	田代コミュニティセンター 町内
14	木	生活習慣病予防健診 いきいきスポーツ大学① やまどり号巡回	7:00- 9:30 13:30-	田子ふれあいセンター 社会体育館 江刈・江刈川・北部方面
15	金	生活習慣病予防健診 なかよし広場・親子スポーツ教室 県司法書士会無料相談会 やまどり号巡回	7:00- 9:30 9:00-11:30 16:00-19:00	新町自治会館 保健センター 総合センター 五日市・馬淵方面
16	土	消防操法指導会・中隊訓練	9:00-	総合運動公園駐車場
17	日	クリーン葛巻行動の日(道路の部) 第42回県北ブラックアンドホワイトショー 町野球審判講習会	9:30- 9:00-	くずまき高原牧場 総合運動公園野球場
18	月	生活習慣病予防健診 やまどり号巡回	7:00- 9:30	象鼻会館 田代~吉ヶ沢
19	火	生活習慣病予防健診 子育てサロン やまどり号巡回	7:00- 9:30 10:00-12:00	茶屋場自治会館 保健センター 田子~四日市

日	曜	主な行事	時間	場所
20	水	生活習慣病予防健診 心配ごと相談	7:00- 9:30 9:00-12:00	遠矢場林業研修センター 保健センター
21	木	配食サービス 生活習慣病予防健診 // (結核・肺がんのみ)	7:00- 9:30 10:30-10:45	橋場生活改善センター 寺田公民館
22	金	生活習慣病予防健診 // (結核・肺がんのみ) なかよし広場	7:00- 9:30 10:30-10:45 9:00-11:30	星野生活改善センター 鷹ノ巣公民館 保健センター
23	土			
24	日	生活習慣病予防健診 第39回県北バスケットボール大会	7:00- 9:30 9:00-	保健センター 社会体育館
25	月	生活習慣病予防健診	7:00- 9:30	ゆきわり荘
26	火	生活習慣病予防健診 子育てサロン	7:00- 9:30 10:00-12:00	小屋瀬農村センター 保健センター
27	水	生活習慣病予防健診 // (結核・肺がんのみ) 年金相談	7:00- 9:30 10:30-10:45 10:30-15:00	元木生活改善センター 土谷川生活改善センター 総合センター
28	木	配食サービス 生活習慣病予防健診 心配ごと相談 いきいきスポーツ大学②	7:00- 9:30 9:00-12:00 13:30-	五日市生活改善センター 保健センター 社会体育館
29	金	昭和の日 第9回くずまき高原牧場鯉のぼりまつり(～5月8日) レストハウス袖山高原オープン		くずまき高原牧場
30	土			

日	曜	主な行事	時間	場所
5	月	うづき 皐月 May		
1	日	サイレン点検日	正午	
2	月	生活習慣病予防健診 固定資産税(第1期)口座振替日	7:00- 9:30	旧小田小学校
3	火	憲法記念日		
4	水	みどりの日 七滝まつり		下冬部地区
5	木	こどもの日 消防規律訓練大会・消防演習予習	8:30-	葛巻小グラウンド
6	金	生活習慣病予防健診 // (結核・肺がんのみ) なかよし広場	7:00- 9:30 10:30-10:45 9:00-11:30	旧冬部小学校 名前端公民館 保健センター
7	土			
8	日	生活習慣病予防健診 町消防演習	7:00- 9:30 7:30-	保健センター 葛巻小グラウンドほか

広告

布団 打ち直しセール 木戸場呉服店

古い布団が打ち直しでふんわり再生します。オゾン加工により、ダニやカビもさようなら!! また、当店では打ち直し綿で、こたつ布団、こたつ敷き、長座布団なども加工しています。特殊サイズもできますので、何でもご相談ください。

花環のこなら 江刈花環センター

江刈 14-99-1 (小苗代) ☎ 68-2722

屋根ステンレス工事一式

葺名板金

☎ 0195-66-2956 FAX 0195-66-2733
〒 028-5402 葛巻町葛巻 18-25-5 (田子)

今夏の参議院選挙へLet's投票!

転居された方は住民票を移しましょう

町選挙管理委員会事務局 ☎66-2111 内線215

進学や就職などに伴い、実家を離れる方は、転居先の市町村へ住民票を移す必要があります。上下水道やごみ処理、道路・公園の整備など、住民生活に欠かせないこれらの仕事は、住んでいる市町村が担っているからです。

今夏の参議院選挙は、選挙権年齢の引下げにより、18歳、19歳の皆さんも投票できる見込みですが、選挙権を行使するためにも、忘れずに住民票を移しましょう。

投票できる場所は住民票のある市町村です

選挙で投票できる場所は、原則として住民票のある市町村です。新住所地で投票するためには、新住所地に転入届をした日から参議院選挙の公示日(選

挙期日の少なくとも17日前) 前日までに3カ月以上住んでいる必要があります。

しかし、今年の春に転居した場合、今夏の参議院選挙に、新住所地で投票することができない可能性があるため注意が必要です。

今夏の参議院選挙、18～19歳の方の投票場所

今回、公職選挙法が改正されたことによって、新しく有権者となる18歳、19歳の方が今年の春に転居しても、旧住所地に3カ月以上住んでいた場合、今夏の参議院選挙は旧住所地で投票することができます。



ジョン・ロバートソン (英語指導助手・42歳)

I am now on holiday for a couple of weeks as the school year has ended. On Thursday March 24th, I celebrated the third anniversary of when I arrived in Japan. I also signed a new contract for a fourth year teaching in Kuzumaki. When I think back to when I arrived in Kuzumaki in April

2013, I really had no idea what was ahead. It is difficult to remember all the great experiences I have had here, from snow and autumn festivals to many school plays, tournaments or just classes. The students are the best.

私は今、学年度が終わり2週間の休暇中です。3月24日の木曜日に私は日本に来て3周年を迎えました。私はまた、4年目も葛巻で教育をするために新しい契約を結びました。2013年4月に葛巻に来た時のことを思い返すと、私は本当にこの先何があるのか分かりませんでした。ここで得た全ての素晴らしい経験は(多すぎて)思い出すのが大変です。雪まつりや秋まつり、たくさんの学校行事、大会や授業です。生徒たちは最高です。

俳句を楽しもう

葛巻俳句会 齋藤誠子さん

春は黄色の花から咲きはじめ、あれよあれよと草の花、木の花が続きます。今月は、紫系の花の俳句を紹介しましょう。よく知られている「すみれ」と「片栗」です。

《すみれ》花萼、壺すみれ、三色萼、パンジー
スミレ科の多年草。野道から低山地にかけて、日当たりのよい明るいところに生える。花は濃紫色で目立ちやすい。

山路来て何やらゆかしすみれ草
菖程な小さき人に生まれまし
すみれ踏みしなやかに行く牛の足
秋元不死男

《かたかくこ》片栗の花
ユリ科の多年草。山の傾斜面などの樹林に多く自生する。片栗は日本特産のもので、古く「万葉集」にも「堅香子の花」の名で詠まれている。上質な片栗粉はこの鱗茎より取ったもの。

片栗の一つの花の花盛り
片栗や自づとひらく空の青
堅香子の日のゆるゆるとほぐれ初む
吉田鴻司
(参考 角川春樹編 現代俳句歳時記より)



メッセージ part 2



薪棚作りを手伝う長女

山形 実さん (53)

- 新町出身
- 茨城県北茨城市在住



会社の競歩大会にて

葛巻町の皆さま、こんにちは。私は中学校までの15年間を葛巻で過ごしました。その後、盛岡の高校を卒業し、今の会社に就職して現在に至っています。葛巻を離れて39年になりますが、ほぼ毎年、お盆と秋まつりの時期には帰省しています。

茨城県から7、8時間車を走らせ、葛巻町に入ると必ず道の駅内の「ほすなある」に寄って、みそ田楽餅を買います。田楽を食べながら、田代地区にさしかかると、懐かしい風景に思わず子どもの頃に戻ったような気がします。帰省中は、親戚の家にお世話になっています。ずっと留守にしている家のことや、茨城での生活のことなど、本当の親のように心配してくれます。また、その親戚家族の皆さんに、いつも温かく迎えてもらい、退屈することがありません。普段はあまりお酒は飲まない方ですが、この時はやはり遅くまで付き合ってもらいます。

私の住んでいる家は、暖房に薪ストーブを利用しています。薪集めや薪棚作りは重労働ですが、娘に手伝ってもらいながら、結構楽しくやっています。先日、水戸市にあるストロープ店の店長さんに「薪を購入するなら岩手県の葛巻町の薪が良いよ」と勧められました。「そこは私の生まれ故郷ですよ」と伝えると、店長さんも驚いていました。こんな所でも、クリーンエネルギーを推進している葛巻を知ることができ、誇らしく思います。

茨城県でも、葛巻町のワインや乳製品、食品などは大変評判が良く、帰省の度にお土産を頼まれます。これからも、どんどん葛巻町の良いところ、良い物を全国に発信してもらいたいです。私は、定年後を葛巻で過ごそうと考えています。そして同級生と酒を酌み交わすことが、今の私の夢です。これからも町の発展と、皆さまのご健康をお祈りしています。

葛巻町出身の皆さん、メッセージをお寄せください!

原稿送付先は、総務企画課(メールアドレス:kuzumaki@town.kuzumaki.iwate.jp)まで。

広報室から



今年も雪も少なく、暖かく、すでにあちこちで「ばっけ」が芽を出し、葛巻もすっかり春らしくなってきました。昨年、町中心部では例年より1〜2週間早い、4月20日頃に桜が開花しました。今年はずっと早い開花が見られそうですね! 27年度もあつという間に1年間が過ぎ去り、新年度を迎えました。広報担当4年目に突入することになりました。町民の皆さまに、より親しまれる紙面作りを心掛けていきますので、引き続きご愛顧の程、よろしくお祈りします。(森)

今月号で広報担当を離れることとなりました。2年間という短い間でしたが、取材ではたくさんの方に協力いただき、貴重な経験を積むことができました。結局最後まで写真技術は上達しませんでした。でも、いつ広報担当に戻って来てみたいという、写真撮影を仕事から趣味にして引き続き勉強していきたいと思っています。皆さま本当にありがとうございました。今後とも、広報くずまきをよろしくお祈りします。(八重樫)

83



誕生おめでとう



野表 奏佑くん

2/27・田子
保護者|| 宏行・恵里子



東館 金之介くん

3/12・吉ヶ沢
保護者|| 直樹・舞



末永くお幸せに

(世帯主)

上柳 勇	山岸 勇	立花優子
田村真由美	寺田 兵市郎	兵市郎
近藤 雄介	田子 兵市郎	武美男
佐々木萌里	田子 武美男	吉男
四垂 賢悟	橋場 武美男	吉男
梨子下瀬奈	新町 武美男	吉男



やすらかに

(世帯主)

大上 幸悦	(82 城内小路)	幸宏
延足 ノイ	(99 栗山)	修功
千葉 ミヅ	(91 触沢)	タミ
抱石 繁雄	(65 田代)	利一
三澤 ヤノ	(97 車門)	亮文
下屋敷利美	(73 浦子内)	克己
中山 タニ	(82 元木)	広之
八敷 政雄	(88 冬下部)	俊
田野 石蔵	(82 馬場)	
服部 民雄	(78 城内小路)	

~ 2月21日から3月20日届け出分 ~
※広報くずまきテレビに載せたくない場合は、届け出のときに係にお話ください。



まちの動き

人口	住民基本台帳	28,311	現在
			(前月比)
男	3,223人	(-6人)	
女	3,421人	(-8人)	
計	6,644人	(-14人)	
世帯数	2,805世帯	(-6世帯)	
交通		2月	(累計・昨年累計比)
人身事故	0件	(1件・-1)	
死者	0人	(0人・±0)	
傷者	0人	(2人・±0)	
物損事故	10件	(23件・+5)	
火災・救急		2月	(累計・昨年累計比)
火災	0件	(0件・±0)	
救急	22件	(50件・+17)	