

うんどこしょ!

どっこいしょ!



**みんなが主役!!**

**園児たちの元気いっぱいキラキラステージ**

葛巻保育園（中崎廣子園長、園児88人）のお遊戯会は12月13日、同園ホールで行われ、子どもたちは色とりどりの衣装に身を包み、これまで練習してきたバイオリンやお遊戯、劇などを元気いっぱいに発表しました。写真は「大きなかぶ」を一生懸命に演じる桃組（4歳児）の皆さん。「うんどこしょ!」「どっこいしょ!」と堂々としたかわいらしい劇を披露。子どもたちの成長した姿とキラキラ笑顔に、会場からは大きな拍手が送られました。

● 主な内容

年頭のあいさつ	2～3頁
欧州視察・ワインとミルクの旅	4～5頁
納税相談が始まります	6頁



# 全国の山村のモデルとなる 一歩先を行く取り組みを 積極果敢に展開します

## 年頭のあいさつ

葛巻町長 鈴木重男



新年明けましておめでとうございます。本年が皆さまにとりまして、明るく希望に満ちあふれる素晴らしい年でありますようお祈り申し上げます。

さて、私は、町長就任以来、「町民の医療と教育は絶対を守る」を信条に、町民が安心して暮らすことのできるまちづくりを推進するため、昨年もさまざまな取り組みを展開してまいりました。

医療におきましては、国保葛巻病院新築事業の順調な進捗をはじめ、新たな常勤医師として山崎副院長の着任、携帯型医療機器の整備などによる訪問診療事業の充実、子どもたちの予防接種の費用を助成する「くずまキッズ予防接種事業」の拡充など、医療環境の充実に向けて一歩前進できた年でありました。

教育におきましては、総合運動公園多目的グラウンド改修工事をはじめ、小中学校校舎等耐震補強事業等に着手したほか、子どもたちが、幼児期からの多様な経験によりさまざまな可能性を見いだす機会をつくるため、町内保育園の年長児全員に行き渡るようにバイオリンを購入して音楽教室を開設するなど、将来を担う子どもたちの教育環境の充実のために大きく前進した一年ともなりました。

そして、まちづくりの根幹に関わる「人口減少問題」への取り組みとして、町民の住環境や子育て環境を充実させるための各種事業の推進に加え、4棟目となる定住促進住宅の整備事業にも着手しました。また、新たに、全国から葛巻高校への入学生を受け入れ、町の持つ機能や自然を生かしたさまざまな体験活動などを行う「くずまき山村留学制度」を創設し、その取り組みをスタートさせました。さらに、昨年11月には、庁内に人口減少問題対策本部を立ち上げ、

町の将来を見据えて国・県への施策提言に向けた検討を進めるなど、抱える課題を克服するために取り組んでいるところであります。

一方、町内では、町森林組合の農林水産大臣賞受賞をはじめ、町消防団第14分団の県消防操法競技会優勝と全国消防操法大会出場、また、全国障害者スポーツ大会や県高等学校総合体育大会での葛巻高校生や本町出身高校生の活躍など、昨年も県内外で町民が光り輝き、私たちに多くの勇気と誇りを与えていただきました。

本年は、昭和30年の1町2村の合併による町制施行から60年目を迎える記念すべき年であり、まず、町では、先人が築き上げてきた歴史や伝統・文化を次の時代へとしっかりとつなぎ、全町民が本当の意味での豊かさや幸せを実感できる確かな未来を築くために挑戦し続ける決意を思いに込めて「今をつないで未来へ」というテーマを設定して、町制施行60周年記念式典のほか、年間を通じてさまざまな事業を実施してまいります。

そして、「町民が抱える「不安」を一つでも多く取り除き、町民誰もが「住み続けたい町」「誇りを持つ町」と思える「町民一体となった光り輝くまちづくり」を実現するため、全国の「山村のモデル」となるような一歩先を行く取り組みを積極果敢に展開し、まちづくりを一歩一歩着実に前進させてまいります。

年頭に当たりまして、皆さまのご健勝とご多幸をお祈り申し上げますとともに、本年もなお一層のご支援とご協力をお願い申し上げます。新年のごあいさついたします。



### ひっじ 年の小学生 今年の抱負

今年のえとは未。  
町の未来を担う子どもたちに  
今年の抱負を聞きました。

※平成15年生まれ、4月から6年生になる子どもたちにインタビュー



大石 空さん  
葛巻小(四日市)

野球スポーツ少年団「葛巻タイガース」の現在のメンバーは7人。試合に出られるよう仲間を増やします。また、ピッチャーの練習を始めたので、早く試合で投げたいです。プロ野球の大谷選手を目標に今年も練習に励みます。



外山 瑞希さん  
小屋瀬小(上外川)

家には約90頭の和牛がいます。ほぼ毎日、餌やりや牛舎内の掃除を手伝っているので、今年も兄弟4人で力を合わせて続けていきます。学校では、4月に2人の1年生が入ってくるので、たくさんのかことを教えてあげたいです。



畠山 春輝さん  
吉ヶ沢小(吉ヶ沢)

町の陸上記録会のソフトボール投げと100m走で入賞できるよう頑張ります。家庭科で調理実習をしているので、家でも料理の手伝いをしていきたいです。4月からは6年生。下級生の良い手本となれるよう頑張りたいです。



木戸場 凛さん  
江刈小(小苗代)

町の水泳記録会(通信制)の平泳ぎで、今年も1位になれるよう頑張ります。馬淵川源流太鼓の会ジュニアは昨年、東北大会に出場しました。今年も全国大会に出場できるよう太鼓も一生懸命に頑張ります。



栗村 龍斗さん  
五日市小(栗山)

五日市小が町のネオホッケー大会で優勝できるよう、みんなで練習を頑張ります。毎週金曜と土曜の夕方は、自宅で牛の餌やりを手伝っているので、今年も続けます。勉強では、苦手な算数を克服できるよう頑張りたいです。



# 異文化に触れ充実した研修

## ホームステイでお世話になった家族と



1 葛巻町からの参加者（マルブルク市庁舎前広場にて） 2 3 高校の授業に参加し英語でプレゼンテーションを行う葛高生 4 ホストファミリーとのお別れ会で葛巻神楽の鶏舞を披露する葛高生

葛巻高原食品加工(株)とくずまき高原国際交流推進協議会（中崎和久会長）が主催した第18回欧州視察「ワインとミルクの旅」は、11月19日から11月27日までの9日間の日程で行われ、11人の参加者はヨーロッパの旅を満喫しました。

今回の訪問は、觸澤義美副町長を団長に、葛巻高校の佐藤和久教諭が同校1、2年生の生徒7人を引率。町民は2人参加しました。

佐藤教諭と生徒たちは、ドイツのマルブルク市で、5日間ホームステイをしながら現地の高校の授業に参加。生徒らは、英語で町や学校の取り組みについてプレゼンテーションしたり、葛巻神楽の鶏舞などを披露し交流を深めました。

その他の参加者は、マルブルク市やバード・デュルクハイム市、ベルリン市で、エネルギー自給自足の集落や老人介護施設などを視察しました。

## 研修を終えた葛高生に感想を聞きました

**現地のサッカーチームと交流できた**

今回の研修で特に印象に残っているのはホームステイです。宿泊先がシェアハウスだったので、他のみんなとは少し違う体験をすることができました。また3日間、現地のサッカーチームの練習に参加させていただきました。とても貴重な経験で、一生忘れられない思い出になりました。

八幡一輝さん  
(2年・星野)

**現地の方々の優しさに感動**

最初は異国の食文化、時差などで不安や緊張でいっぱいでした。しかし、ホストファミリーをはじめ現地の方々が優しく接してくださり、とても安心して過ごすことができました。いつの間にか、ドイツにいたことが快適になり、日本に帰りたくなくなりました。いつかまたドイツに行きたいです。

蛇岩翔太さん  
(2年・小屋瀬)

**ホストファミリーに心から感謝**

当初は不安でいっぱいでしたが、ホストファミリーに優しく温かく迎えていただき、楽しく充実した研修になりました。さまざまな場所に連れて行ってくれたり、積極的に話しかけてくれたホストファミリーには本当に感謝しています。この度は本当にありがとうございました。

遠藤匠馬さん  
(2年・星野)

**自分の世界観が広がりました**

ドイツの文化を実際に目で見て、体験して、自分の世界観がとても広がりました。ホストファミリーが優しく接してくれたので、安心して生活を送ることができ、とても充実した研修となりました。このような貴重な体験をさせていただいた方々に感謝し、今後の生活に生かしていきたいです。

笹川成希さん  
(1年・新町)

**英会話を通して英語の面白さ実感**

日が経つにつれ英語で会話することができるようになり、英語の面白さに気がきました。さまざまなことが貴重な経験で、より世界観が広がり、今後グローバルな人間になりたいと考えています。温かく迎えてくださったホストファミリー、研修に関わってくれた皆さんに感謝しています。

三澤 遼さん  
(2年・遠矢場)

**英語の重要さを再認識した**

言語や文化が違う中で、戸惑うこともたくさんありましたが、ホストファミリーが温かく迎え入れてくださり、とても楽しく過ごすことができました。ドイツ研修は、英語の重要さを再認識するとともに、忘れられない思い出がたくさんでき、とても良い経験となりました。

酒多 涼悟さん  
(2年・田子)

**お互いの文化を理解し合えた**

見るもの、聞くもの全てが新鮮で、とても充実した9日間になりました。ホストファミリーに、日本について教えてあげたり、ドイツのことを聞いてみたりと、お互いの文化を知り、理解し合うことができました。今回のドイツ研修に関係した皆さまにとても感謝しています。

安東 航希さん  
(2年・橋場)



## 第47回 衆議院議員総選挙 町の投票率は 55.54%

第47回衆議院議員総選挙と最高裁判所裁判官国民審査の投票が12月14日、町内20の投票所で行われ、即日開票の結果、小選挙区では自由民主党の鈴木俊一氏が再選を果たしました。また、比例代表でも自由民主党が他の政党を大きく上回りました。

町選挙管理委員会（下屋敷利美委員長）が、くずまきテレビや屋外告知などで投票を呼び掛け、2カ所の期日前投票所を設置するなど積極的な啓発活動を展開しましたが、町の投票率は55.54%で前回の衆院選を3.36%下回りました。

※町内の期日前投票を行った人は1,109人で、投票者総数(3,360人)の33%に当たります。

### ■町内の得票数

小選挙区（若手2区）		比例代表	
鈴木 俊一 (自由民主党)	1,845	自由民主党	1,353
		生活の党	721
		民主党	426
畑 浩治 (生活の党)	1,275	日本共産党	196
		公明党	193
		維新の党	163
久保 幸男 (日本共産党)	155	社会民主党	53
		次世代の党	23
		幸福実現党	21

### ■町内20投票所・投票率ランキング

順位	投票所名	有権者	投票率
1	小田林業研修センター	200	67.50
2	冬部生活改善センター	204	67.16
3	夢見る里ふれあい交流館	161	65.84
4	元木生活改善センター	181	64.64
5	車門ふるさと会館	178	61.80
6	田代コミュニティセンター	253	60.08
7	新町自治会館	716	59.50
8	総合センター	669	58.74
9	田野構造改善センター	185	55.14
10	寺田公民館	155	54.84
11	小屋瀬農村センター	317	54.26
12	土谷川生活改善センター	96	54.17
13	橋場生活改善センター	316	53.80
14	水車の里交流館	127	51.97
15	茶屋場自治会館	762	51.44
16	星野生活改善センター	323	51.08
17	五日市生活改善センター	418	50.48
18	ゆきわりそう	172	48.84
19	江川農村センター	407	47.17
20	馬淵公民館	204	45.59
町全体（在外選挙人含む）		6,050	55.54

※県全体の投票率 56.23

## 1月から高額療養費の 自己負担限度額が変わります

☎住民会計課 ☎66-2111 内線127

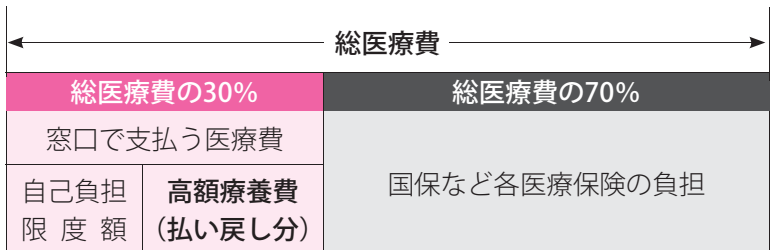
高額療養費の自己負担限度額について、1月診療分から、70歳未満の方の所得区分が3区分から5区分に細分化されます。

所得のより多い方の負担が増え、所得の少ない方の負担が軽減されるよう制度が改正されました。

### ■高額療養費とは？

1カ月（1日から月末まで）に医療機関の窓口で支払った医療費が、自己負担限度額を超えた場合に、超えた額が申請により払い戻される制度です。なお、入院したときの差額ベッド代や食事代、保険外の負担分は対象になりません。

《イメージ図》



### ■平成26年12月までの自己負担限度額（月額）

所得区分	3回目まで	4回目以降
上位所得者 (600万円超)	150,000円 + (総医療費 - 500,000円) × 1%	83,400円
一般 (600万円以下)	80,100円 + (総医療費 - 267,000円) × 1%	44,400円
住民税 非課税世帯	35,400円	24,600円



### ■1月からの自己負担限度額（月額）

所得区分	3回目まで	4回目以降
901万円超	252,600円 + (総医療費 - 842,000円) × 1%	140,100円
600万円超～ 901万円以下	167,400円 + (総医療費 - 558,000円) × 1%	93,000円
210万円超～ 600万円以下	80,100円 + (総医療費 - 267,000円) × 1%	44,400円
210万円以下	57,600円	44,400円
住民税 非課税世帯	35,400円	24,600円

## 納税相談が始まります

お気軽に  
お越しください



2月5日(木)から3月16日(月)まで、総合センターで納税相談を行います。時間延長日や休日相談日を設けますので、地区指定日に来られない方はご利用ください。

※納税相談の日程など詳しくは、1月中に配布するチラシをご覧ください。

☎住民会計課 ☎66-2111 内線132～134

### ■申告が必要な人

1月1日現在、町内に住所があり、平成26年中にパート収入などを含む給与や営業、農業、不動産、譲渡、配当などの所得がある人です。また、所得がない人でも、国民健康保険や後期高齢者医療制度に加入している人、所得証明書が必要な人などは申告が必要です。

満18歳未満と75歳以上の人（1月1日現在）、平成26年度の住民税が特別徴収（給与天引き）の人には事前に申告書用紙を送付していません。各種所得の判定が必要な人は、申告用紙を持参しなくても申告できますので、直接会場へお越しください。

### ■申告に必要なもの

■印鑑（認印可） ※所得税の納付があり、口座振替を希望する人は通帳の届出印が必要です。

■申告者名義の通帳または預金口座番号が分かるもの

■収入が分かるもの

- ①源泉徴収票の原本（給与や公的年金など）や支払調書（報酬など）
- ②給与明細、個人年金や満期保険金などの明細書、土地・建物・山林・株式などの売買契約書など
- ③収支内訳書（営業や農業、不動産などの所得がある人は、収入や経費が分かる帳簿や領収書など）

■所得控除の内容を証明する書類

- ①控除証明書（生命保険料、地震保険料・国民年金保険料）
- ②病院や薬局などの領収書の原本（医療費控除を受ける人。個人ごとにまとめてください。保険や高額療養費などで戻った金額も必要です）
- ③身体障害者手帳、療育手帳、精神障害者保健福祉手帳、障害者控除対象者認定書など

### ■町・県民税申告の主な改正点

■住宅借入金等特別控除の適用限度額の拡充

これまで町・県民税の住宅借入金等特別税額控除の適用限度額は、所得税の課税総所得金額等の5%（最高97,500円）とされていましたが、消費税の引き上

げに伴い、平成26年4月1日から平成29年12月31日までの間に住宅を取得し入居した場合には、所得税の課税総所得金額などの7%（最高136,500円）に拡充されました。

## 盛岡税務署からのお知らせ

お問い合わせは盛岡税務署まで ☎019-622-6141

■個人事業者の消費税確定申告について

平成26年4月1日から消費税の税率は8%です。平成26年分の消費税と地方消費税の確定申告書を作成するためには、帳簿などにおいて、課税取引を適用税率ごとに区分して集計する必要があります。

⑤課税取引に対する適用税率は、平成26年3月31日以前は5%、平成26年4月1日以降は8%ですが、平成26年4月1日以降に行われる取引であっても経過措置により5%が適用される場合があります。⑥帳簿などでは、非課税取引などについても区分する必要があります。

消費税法の改正について詳しくは、国税庁ホームページ（www.nta.go.jp）をご覧ください。

■相続税の基礎控除額の引き下げについて

1月1日以降、相続または遺贈に関する相続税につい

ては、基礎控除の額が引き下げられ、次のようになります。▷3,000万円+600万円×法定相続人数  
⑦亡くなられた人から相続などによって財産を取得した人それぞれの課税価格の合計額が、相続税の基礎控除額を超える場合、財産を取得した人は、相続税の申告が必要となります。

■消費税や贈与税などの申告会場は「アイーナ」です

所得税（譲渡所得を含む）や消費税、贈与税の申告が必要な人は、アイーナ会場をご利用ください（盛岡税務署内には、申告書作成会場を設置していません）。

▷期間 2月4日(水)～3月16日(月) ※土・日・祝日は休み。ただし、2月22日(日)と3月1日(日)は開設。

▷時間 9時～16時 ※周辺に無料駐車場はありません。

▷場所 盛岡駅西口「アイーナ」7階ホール





### 人口減対策の方策探る 自治会役員ら町内研修

町自治会連合会（森信夫会長、会員34人）と協働のまちづくり推進協議会（鷲塚勝治会長、委員9人）の研修講演会は12月17日、グリーンテージで行われ、自治会長や協働のまちづくり推進委員など約60人が参加し、人口減少対策について方策を探りました。

岩手大学農学部の中野純一教授が「人口減少社会における地域の活性化について」と題して講話。中野さんは、人口減少対策として、高卒世代の流出抑制、若者と中高年のUターン促進、仕事づくりなどを挙げ、「ないものねだりせず、地域にあるもので勝負。生き残りに向けて腹をくくってやるしかない」と熱く語りました。

人口減少対策について熱く語る講師の中野教授と熱心に耳を傾ける参加者

### 笑顔があふれる交流会 小屋瀬小と仮設住民ら

野田村の仮設住宅の住民ら14人は12月19日、小屋瀬小学校（高橋康子校長、児童24人）を訪問。一緒に給食を食べ交流を深めたほか、児童による合唱や劇、踊りの披露、肩たたきやマッサージでふれあいを楽しみました。

同校は3年前から復興教育の一環で同村を訪れていますが、同村の住民が来校するのは今回が初めて。お互いの再会を友達のように喜び合う姿が見られました。

土谷佳大君（2年）は「楽しく交流でき、喜んでもらえて良かった」と笑顔を見せ、小野寺ちとせさん（66）は「こういう機会を設けていただき本当にうれしい。子どもたちと再会でき、たくさん元気をもらった」と感謝しました。



野田村の仮設住宅の住民を肩たたきでもてなす小屋瀬小の児童。楽しい時間に会話が弾みました

### 軽運動で健康づくりを いきいきスポーツ大学

町体育協会（近藤豊美彦会長）主催のいきいきスポーツ大学は12月4日、社会体育館で行われ、参加した27人がシャッフルゴルフや囲碁ボールなどのニュースポーツで汗を流しました。

このスポーツ大学は、日頃の運動不足の解消と、スポーツを楽しみながら仲間の輪を広げようと、4月から11月までは隔週開催、運動する機会が減る12月から3月までは毎週開催されています。

大平みよ子さん（65歳、江刈馬淵）は「とても楽しい。畑仕事が始まる3月まで毎回参加します。100円バスで手軽に参加できるのもいいですね」と笑顔を見せました。



2チームに分かれて囲碁ボールに挑戦する参加者。碁盤に見立てた専用マットと白黒のボール、ゲートボール用スティックを用いて五目並べで競います



演奏を終え、充実感たっぷりの馬淵川源流太鼓の会ジュニアのメンバー（会場の八戸市公会堂前にて）

### 源流太鼓の会ジュニア 東北コンクールに出場

第3回東北太鼓ジュニアコンクール（東北太鼓連盟主催）は12月7日、八戸市公会堂で行われ、東北6県から予選を勝ち抜いた17団体が出場。会場には約1,000人の観客が詰め掛け、熱気にあふれました。

岩手県からは6団体、このうちの1団体として、馬淵川源流太鼓の会ジュニアが出場。元気いっぱいの掛け声と躍動感あふれる「源流まつり太鼓」を披露し、会場から歓声と拍手が沸き起こりました。

リーダーの上野美寿々さん（葛巻高2年）は「入賞できませんでしたが、とても勉強になった。来年は全国大会に出場できるよう練習に励みたい」と決意を新たにしました。

### 婚活のあり方学ぶ講演 農業委員や相談員参加

町農業後継者等パートナー事業協議会（鈴木努会長、会員33人）主催の講演会は12月2日、グリーンテージで行われ、町の農業委員やお節介さん（結婚相談員）など関係者35人が参加し、地域における婚活のあり方を学びました。

NPO法人全国地域結婚支援センター（東京都）の板本洋子代表が「地域の若者支援としての婚活のあり方を考える」と題して講話。板本さんは、雇用不安など未婚の背景にある社会的課題を説明したほか「今後の出会いイベントには成婚以外に町のPRなど副次的成果も求めましょう」などとアドバイス。「多様な社会の中で、結婚するまで応援、結婚後も応援する社会を作りましょう」と提言しました。



豊富な経験を基に婚活支援について講話する板本さん

### サンタさんがやって来た 葛巻高生が保育園を訪問

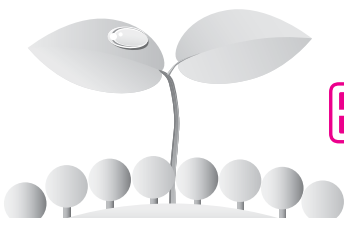
葛巻高校（梅津久仁宏校長、生徒122人）の生徒会執行部と家庭クラブ委員は12月15日、町内全ての保育園と児童館を訪問し、少し早いクリスマスプレゼントを届け、絵本の読み聞かせなどをしながら、子どもたちとふれあいました。

江刈保育園（深澤口久美子園長、園児20人）には、三澤遼さん（2年）、丸山和樹さん（1年）、千葉くるみさん（1年）の3人がサンタとトナカイの格好で訪問。園児一人一人にお菓子のプレゼントを手渡し、一緒に「あわてんぼうのサンタクロース」を歌ったりしながら楽しいひとときを過ごしました。千葉さんは「子どもたちが、とってもかわいい。喜んでもらえてうれしかった」と笑顔を見せました。



一足早いクリスマスプレゼントをもらい、葛巻高生サンタと記念撮影する江刈保育園の園児ら





# 町民のひろば

耳よりな情報やご意見、ご質問などお気軽にお寄せください。  
総務企画課 広聴広報統計係 ☎66-2111 内線 224

## さわちゃん劇場

(澤口浩 作・画) 139

### 最悪だった東京での正月の巻



### 菊池 千咲ちゃん

(3歳7カ月・吉ヶ沢)  
和弘さん・千種さん三女

パズルにハマっている「ちさ」。お刺身が大好きです。体を動かすことが好きで、お姉ちゃんたちとよく踊っています。最近、一通り自分のことは自分でできるようになり、お手伝いもすすんでしてくれるようになりました。明るく元気に、正義感の強い子に育ってほしいな。千種



### 寺畑 圭吾くん

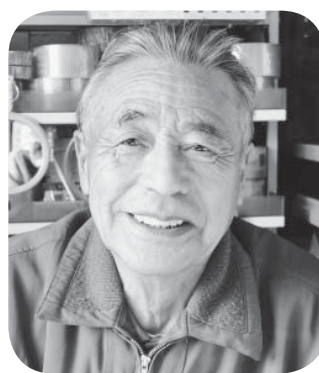
(3歳7カ月・星野)  
政泰さん・るり子さん長男

トミカで遊ぶのが好きで、特に消防車がお気に入りな「けいご」。テーブルや床を手でたたいて、秋まつりの太鼓のまねをするのにハマっています。最近は何事も自分でやりたがり、お皿拭きやお風呂掃除も手伝ってくれます。今のまま、健康第一で素直に成長してほしいですね。るり子



## ハイ、元気です

248



木下 重治さん (81歳・五日市)

「人には腹を立てるな」「貧乏を苦しめるな」「愚は遠くから返せ」「世話焼きになるな」「親の意見と冷や酒は後で効く」。この5つを常に心掛けて生活しているという重治さん。歌が好きで、たくさん持っている演歌のCDをよく聞いているそうです。「店番をしていると店にお茶っこを飲みに来ってくれる。その人たちといろいろな話をするのが今の一番の楽しみです」と、優しい笑顔の重治さんです。

## 第36回東北中学校スピードスケート大会で入賞 星野帆乃華さん 3年連続全国の舞台へ



第36回東北中学校スピードスケート大会（東北中学校体育連盟など主催）は12月20日～22日、八戸市の長根公園パイピングスケートリンクで行われ、星野帆乃華さん（葛巻中3年）が女子500<sup>㍓</sup>と女子1,000<sup>㍓</sup>の2種目に出場しました。

女子500<sup>㍓</sup>は1分32秒94（2レース合計タイム・①46秒20・②46秒74）で第5位、女子1,000<sup>㍓</sup>は1分36秒88で第6位入賞を果たし、3年連続の全国大会（1月31日～2月3日、長野県）への切符を手に入れました。

中学1年から本格的にスピードスケート競技を始めた帆乃華さん。練習は、盛岡市の県営スケート場で週末のみという不利な条件ながら、持ち前の運動能力でめきめきと記録を伸ばしてきました。

帆乃華さんは「これまでの全国大会は予選を突破できなかったもので、今年こそは予選突破できるようレースのスタートから勝負をかけていきたい」と全国大会に向けて闘志を燃やします。

## 第34回子ども芸術展に279点の出品 未来の芸術家たちの作品が勢ぞろい

第34回町子ども芸術展は12月5日から14日まで、総合センターで行われ、町内の小中学校から美術の部に150点、書道の部に129点の応募がありました。審査の結果、各部門の最高位に当たる特選受賞者は次のとおり（敬称略）。※特選は両部門とも各学年1人

▶美術の部 土谷奏太（小屋瀬小1年/図画）、山岸快梨（五日市小2年/図画）、菊池千弘（吉ヶ沢小3年/図画）、鈴木達大（葛巻小4年/工作）、畠山春輝（吉ヶ沢小5年/図画）、松山由依（江刈小6年/図画）、久保帆夏（江刈中1年/レタリング）、山形真未（小屋瀬中2年/ポスター）、本宮竜仁（江刈中3年/てん刻）

▶書道の部（小2以下は書写）坂待似子（葛巻小1年）、大下由菜（小屋瀬小2年）、銚谷理菜（小屋瀬小3年）、山岸裕子（五日市小4年）、佐藤里咲（小屋瀬小5年）、惠津森一葉（五日市小6年）、久保帆夏（江刈中1年）、村上悠（葛巻中2年）、江田彩夏（小屋瀬中3年）



鈴木達大さん(葛巻小4年)の「夢の家」。ペットボトルや牛乳パックを再利用した作品



千葉 友絵さん (20歳・田子)

## ヤング 393

### 人との関わりを大切に

◆勤め先は？  
今年4月から町公民館で、生涯学習推進員として働いています。公民館は高齢者とお話する機会が多いので、聞き取りやすい言葉遣いを心掛けています。

◆自分の性格は？  
周りからは、とにかく元気で声が大きいと言われますね。

◆趣味・特技は？  
運動が好きです。今は週2回、水曜日と金曜日に社会体育館でバスケットをしています。男女問わず仲間を募集中です。

◆今、一番したいことは？  
沖縄に行きたいですね。行ったこともないですし、飛行機に乗ったこともないです。現地でいろんな体験をしたいです。

◆理想の男性像は？  
運動ができて、一緒にいて楽しい人が理想です。

◆将来の自分は？  
一度きりの人生なので、いろんなことに挑戦していきたいです。

◆最後に一言  
幅広い年代の町民と接し、多くの方々との関わりを大切にしながら、楽しんで仕事をしていきます。皆さん、今年もよろしくお祈りします。

## 今日のショット

### 町青年連合協議会サンタが家にやってくる！【12月24日・町内の各家庭を訪問】



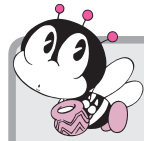
〔11〕平成27年1月1日・広報くずまき

### 葛巻小合唱クラブクリスマスコンサート【12月7日・葛巻小体育館ミーティングルーム】



広報くずまき・平成27年1月1日〔10〕





## まなびい 掲示板

### ■私の一句 町民俳句コンテスト作品募集!

今年も町民の皆さんの思いを込めた「私の一句」を募集します。奮ってご応募ください。  
 ▷募集作品 テーマは設けず「私の一句」として募集します。募集作品は本人が創作した未発表のものに限ります。一人何句でも構いません。  
 ▷応募資格 町民  
 ▷募集期間 1月23日(金)まで  
 ▷応募先 公民館、まちの駅に設置する投句箱  
 ▷選考・発表 選考は委員会を組織して行い、入賞者には2月上旬に通知します。  
 ※応募方法など詳しくは12月に全戸配布したチラシをご覧ください。

### ■広告を募集します 平成27年度くずまきカレンダー

平成27年度の「くずまきカレンダー」に広告を掲載していただく事業所などを募集します。  
 ▷掲載料 1号(縦5.0㍉×横7.5㍉) 5,000円  
 2号(縦5.0㍉×横15.0㍉) 10,000円  
 ▷発行部数 3,000部(4色刷り、町内全戸配布)  
 ▷募集期間 1月30日(金)まで  
 ▷申込先 教育委員会へ。定数に達したところで募集を締め切らせていただきます。

☎教育委員会 ☎66-2111 内線275

## 映画「うまれる」を葛巻で観る会 絵本など10冊を公民館に寄贈

11月に総合センターで行われた映画「うまれる」上映会を主催した「映画「うまれる」を葛巻で観る会」から、公民館図書室に10冊の本が寄贈されました。この本は、映画の上映協力券の益金から購入されたものです。

12月19日、同会のメンバーが教育委員会事務局を訪れ、中田直雅教育長に絵本などを手渡しました。主催した一人の近藤章子さん(田子)は「私たちも感動した映画を、たくさんの町民から観てもらえて本当に良かった。上映協力券の益金で子育てに関する本や絵本を選び、皆さんのお役に立てれば」と感謝の気持ちで本を贈ってくれました。中田教育長は「皆さんの思いがたくさん詰まった贈り物に感謝します。公民館図書として大切に使用させていただきます」と感謝しました。

寄贈された本は公民館図書室に「本の贈り物コーナー」として紹介しています。ぜひ読んでみてください。



映画「うまれる」を葛巻で観る会から本を受け取る中田教育長



2



1



3

1 相続問題などについて分かりやすく解説した講師の植山直樹さん 2 メモを取りながら熱心に講演を聞く参加者 3 町議会議員が全員参加して行われた「ふるさと懇談会」

町女性団体連絡会(柴田幸榮会長)主催の第29回町女性のつどいは12月7日、グリーンテージで開催され、会員ら約100人が参加し、町づくりにおける女性の役割を再認識しました。  
 午前は、本町出身で税理士の植山直樹さん(盛岡市)が「今こそ考えたい!相続のための生前対策」相続のこと、相続税のこと、自分の人生を振り返ること」と題して講演。相続問題や人生最後の言葉を残す「エンディングノート」の作り方、遺言書の書き方など、興味深い内容に参加者はメモを取りながら真剣に耳を傾けていました。  
 午後からは、町議会議員と意見を交わす「ふるさと懇談会」が行われ、女性の視点から見た町づくりについて活発な意見や質問が出されました。つどいの最後には、町商工会女性部の木戸場正子さん(小苗代)が「女性ならではの視点と創意を持ってまちづくりに参画します」と声高らかに女性のつどい宣言をし、閉会しました。



## 女性のつどい

# 町づくりにおける女性の役割を再認識

## 町民総合体育大会30周年記念特別事業 生涯スポーツ講演会

町民総合体育大会30周年を記念してスポーツ講演会を開催します。講師は、J3リーグ「グルージャ盛岡」の監督を務める鳴尾直軌さんです。

プロサッカースポーツクラブの立ち上げからプロリーグJ3参入までの軌跡や、地域とスポーツとの関わりなどをプロスポーツ指導者の目線からお話ししていただきます。

- 日時 1月24日(土) 13時30分~
- 会場 グリーンテージ (入場無料)

## 「J3昇格までの道のり」



講師  
グルージャ盛岡  
監督 鳴尾直軌さん



### 『冬を待つ城』 安部 龍太郎 作

天下統一の総仕上げに、奥州北端の「九戸城」を囲んだ秀吉軍。その数なんと15万の大兵力!わずか3千の城兵相手に、なぜ大軍を要するのか?城主・九戸政実を頭とする4兄弟が結束し、石田三成の仕組んだ謀略に百倍返す秘策を実行に移すべく、地の利を次々と生かして策略を凝らす。直木賞作家、怒濤の歴史小説です。



### 『やっぱり、塩レモン!』 柴田 真希 作

体に良いとテレビや雑誌でも話題沸騰中の新調味料「塩レモン」!本書では、そんな塩レモンの作り方、和洋中からデザートまで、毎日の食卓に塩レモンを活用できるように、バリエーション豊かなレシピを紹介しています。「塩レモンを作ってみただけで上手いかわからない」という読者のため、かゆいところに手が届くポイントも紹介されています。



### 『作りおきの便利帳』 夏梅 美智子 作

仕事に子育てに家事にと、忙しい毎日を過ごすママさんたちを応援する、実用度No.1の作りおき料理本です。身近な食材を使い、おかず・お弁当・来客時のおもてなし料理まで、作りやすくておいしい家庭料理が紹介されています。作りおきで「今晚は何にしよう?」と悩むストレスが減ること間違いなしです。

## 公民館 図書室から 本の紹介

●開館時間: 午前8時30分~午後7時  
 ●休館日: 年末年始



- ▶ 快適な睡眠、生活習慣病予防検診、インフルエンザ予防接種、高齢者用肺炎球菌ワクチンについては健康係へ
- ▶ 発達障がい、ぬくもり助成については福祉係へ

# ぐっすり眠れていますか？ 快眠で心と身体を守りましょう



睡眠は心身の休養という役割だけでなく、生きていくのに欠かせない心身のメンテナンス作業が行われる大切な時間です。体内では成長ホルモンが分泌されて免疫機能を高めたり、大脳では記憶の整理などが行われたりしています。睡眠時間の不足や睡眠の質の悪化は、生活習慣病のリスクを高めます。記憶力の低下やうつ病などの心の病を招くストレス物質を増やします。

## 睡眠は量と質が大切

起きている時間が長ければ、次の睡眠で深い眠りの量が増え、睡眠不足は質で補われます。寝だめをすると、質の悪い眠りがダラダラと続き、かえって疲れてしまいます。

## ストレス解消には睡眠

睡眠中に分泌されるホルモンには、細胞・組織の傷を癒やしたり、ストレスを和らげたり、体内でエネルギーを作ったりする働きがあります。そのため、一晩ぐっすり眠れば疲れが取れ、心と身体に元気が戻ります。

## 快適な睡眠を得る生活習慣のポイント

- ① 定期的な運動習慣
- ② 朝食はしっかりと、夕食は腹八分
- ③ 睡眠時間にこだわらない
- ④ 夕食後のコーヒーや寝酒を避ける
- ⑤ 毎日、朝日を浴びて体内時計を整える
- ⑥ 昼寝は短く(15時前に30分以内)

## 快適に眠れていますか？ 睡眠チェック

□ 睡眠時間が不規則

- 昼間眠くて仕方がない
- 床に入ってもなかなか寝付けない
- 夜中に何度も目が覚め、眠れなくなる
- 朝早く目が覚めてしまう
- 眠りが浅く、疲れが取れない
- 疲れがなかなか取れず、だるい
- 仕事のミスが増えている
- 週末に寝だめをしている
- ささいなことでもイライラする
- 寝酒を飲む習慣がある
- チェックした項目が多いほど要注意です。今すぐ生活習慣・睡眠環境を改善して、毎日快眠できるように心がけましょう。

## 「眠れない」その苦しみを抱えないで

生活習慣や寝室環境を見直しても眠れず、日中の生活に悪影響がある場合は、早めに健康福祉課または専門家に相談しましょう。

なお、日本睡眠学会のホームページで、睡眠医療の認定医や認定医療機関が分かります。

## ご存知ですか？「発達障がい」

あなたの身近に、接し方が難しいと感じたり、気になる様子の方はいませんか？ 発達障がいには次のような特徴があります。

- 人との関わりの中で 非常にマイペース、他人の思いを推測するのが苦手。
- 会話の中で 冗談が通じない、言われたことを理解するのに時間がかかり、また十分に理解できない。
- 考え方の特徴 決められたことや、繰り返しの行為はできるが、「自由に」「臨機応変に」「柔軟に」対応するのは苦手。

原因は脳の機能障がいによるものです。本人の努力

だけで問題を克服させようとするのは、目の悪い人に眼鏡なしで見ろというのと同様に辛いことであり、発達障がいを持つ人が安心して生活していくためには、周囲の理解が必要です。

町は、皆さんに広く発達障がいについて理解していただくため講演会を開催します。

- 日時 1月24日(土) 14時～15時30分
- 場所 保健センター
- 演題 「発達障がいについて知ってください」  
《講師》県発達障害者支援センター「ウィズ」主任相談支援員 樽林 みず穂さん
- 参加申し込み 今月、全世帯配布するチラシの申込用紙または電話で健康福祉課にお申し込みください。

葛巻中学校(菊池敏宏校長、生徒77人)の生徒会とPTAは12月18日、生徒会長ら5人が町長室を訪れ、シルバーカー3台とデジタル体重計2台を町に寄贈しました。

これらの物品は、同校がボランティア文化の一環として毎年8月に行っている瓶やアルミ缶などの資源回収の益金で購入されたものです。

生徒会長の山形一晃さん(3年)は「地域の方々の協力により、今年も多くの資源を回収することができました。町の福祉事業に役立てていただきたい」とあいさつ。鈴木重男町長は「思いやりのある素晴らしい活動を今後も継続してほしい。寄贈いただいた物品は、公共施設で大切に使用させていただきます」とお礼を述べました。

## 葛巻中生徒会とPTA シルバーカーなどを町に寄贈



## ぬくもり助成の受付は2/27(金)まで 申請手続きはお早めに

町は、高齢者や障がい者世帯などの生活支援のため、くずまき商品券を支給する「ぬくもり助成事業」を行っています。申請手続きがお済みでない方は、早めに申請を行ってください。

■ 支給対象者 町内に住所があり、平成26年度の住民税が世帯全員非課税で、次のいずれかに該当する世帯  
① 高齢者世帯・・・満65歳以上の人だけの世帯  
② 障がい者世帯・・・身体障害者手帳、療育手帳、精神障害者福祉手帳を持っている人がいる世帯。障害年金を受給している人がいる世帯  
③ ひとり親などの世帯・・・18歳未満の子を養育している母子、父子、65歳以上の祖父母がいる世帯

- 支給額 1世帯 8,000円(くずまき商品券)
- 申請期間 2月27日(金)まで
- 申請場所 保健センター

※ 印鑑、身分証明書(保険証や免許証など)、障がい者世帯の場合は手帳を持参してください。

## インフルエンザを予防しましょう 接種費用の一部を助成しています

町は、妊婦と1歳未満の子どもを持つ父母に対し、インフルエンザ予防接種費用の一部助成を1月31日まで行っています。町内の医療機関での接種を希望する方には「助成券」を交付しますので、健康福祉課までご連絡ください。

なお、町外の医療機関での接種を希望する方には「補助金申請書」を送付しますので、健康福祉課までご連絡ください。

## 平成27年度生活習慣病予防検診 申し込み受付を開始します

4月から実施する生活習慣病予防検診の申し込み受付を開始します。

検診は自分の健康を知る良い機会です。自分のために、家族のために、年1回の検診を受けましょう。特に「ここ数年検診を受けてない」という方は、自分の健康を見直すために、ぜひ受診しましょう。

### ■ 申込書の配布時期

1月上旬、地区の保健委員が各世帯に配布します。

### ■ 申込書提出期限

1月19日(月)まで

### ■ 申込書提出先

地区の保健委員、または健康福祉課に提出してください。



昨年(2015年)の検診の様子→

## 接種費用の助成は3月31日まで 高齢者用肺炎球菌ワクチン

町は、国が定めた接種対象者に対し、高齢者用肺炎球菌ワクチン接種費用の一部助成を行っています。

接種対象者のうち、接種を希望する人は、医師とご相談の上、3月31日までに接種してください。この期限を過ぎると、接種費用の助成が受けられなくなりますのでご注意ください。

詳しくは、広報くずまき10月号または9月24日付けの全世帯配布チラシをご覧ください。



# お知らせ

**きねと臼 無料でお貸しします** 町更生保護推進協議会（辰柳敬一会長）は、子ども会行事や自治会行事、世代間交流行事などで使ってほしいと、きねと臼を購入しました。きねは、小さい子どもでも餅つきができるように大小2種類を用意。臼は、けやき材を使用し、直径約50㍉の重厚感ある作りとなっています。お問い合わせは、住民会計課（☎66-2111 内線121）まで。

町更生保護推進協議会が購入したきねと臼。きねは、大小2種類を用意



## 町内の求人情報

①職種 ②年齢 ③求人数 ④基本給⑤求人No. ⑥資格など 注) ㊦は正社員採用

■有岩手木材運送  
㊦伐採手 ②不問 ③1人 ④149,500円-195,500円 ⑤03011-789841 ⑥普通自動車免許、チェーンソー講習修了者、車両系建設機械免許

■新岩手農業協同組合  
①畜産関係事務業務(葛巻町) ②不問 ③1人 ④108,000円-120,000円 ⑤03011-796341 ⑥普通自動車免許

■森左官工業  
㊦エクステリア、左官工 ②不問 ③1人 ④149,500円-195,500円 ⑤03011-795041 ⑥外構(左官、大工、土木のいずれか) 経験3年以上、普通自動車免許

■葛巻土建株式会社  
㊦土木作業員 ②不問 ③2人 ④161,000円-184,000円 ⑤03011-772241 ⑥普通自動車免許

■有山下建設  
㊦大工見習い ②25歳以下 ③1人 ④143,980円-161,000円 ⑤03011-739241 ⑥普通自動車免許

■株式会社Aライフセレモ  
①葬儀、法事の旅行および集金など(葛巻事業所) ②不問 ③1人 ④132,000円 ⑤03010-25475341 ⑥普通自動車免許

■北陽重機  
①オペレーター ②不問 ③2人 ④168,000円-192,000円 ⑤03011-767741 ⑥普通自動車免許、大型・大型特殊・車両系建設機械などの重機関係の免許

■コアラ歯科  
㊦パソコン事務業務兼歯科業務全般 ②不問 ③1人 ④125,120-270,000円 ⑤03011-773541 ⑥パソコン操作

㊦歯科助手 ②不問 ③1人 ④125,120円-170,000円 ⑤03011-770341 ⑥パソコン操作  
㊦歯科衛生士 ②不問 ③1人 ④145,000円-270,000円 ⑤03011-769941 ⑥歯科衛生士

■株式会社介護いわた  
①介護職(グループホーム) ②不問 ③6人 ④137,000円 ⑤03011-756241 ⑥普通自動車免許

㊦介護支援専門員(グループホーム) ②不問 ③1人 ④160,000円-200,000円 ⑤03011-757541 ⑥介護支援専門員、普通自動車免許

①看護職(グループホーム) ②不問 ③1人 ④152,000円-192,000円 ⑤03011-758441 ⑥看護師または准看護師、普通自動車免許

■医療法人 敬仁会  
①介護員 ②不問 ③1人 ④132,180円-153,300円 ⑤03011-790441 ⑥不問

◎就業を希望する人は、ハローワーク沼宮内(☎62-2139)に求人Noを告げてお問い合わせください。求人情報は、役場1階ロビーでも配布しています。

先月から引き続き求人している企業  
▶有上遠野工務店(㊦大工見習) ▶有江田建築(㊦大工)  
▶アパレル中央㈱(縫製工) ▶㈱メフォス東北事業部(調理員(葛巻病院)) ▶㈱阿部繁孝商店(㊦製造一般職(九戸工場)) ▶大上NORIN(㊦伐採作業員) ▶㈱松五商店(コンビニ店員(ローソン岩手葛巻店)、コンビニ店員(ローソン葛巻鴨川店)) ▶㈱菅文(レジ担当(葛巻店))

## ご協力ください

### 2015年 農林業センサス

農林業センサスは、我が国の農林業の実態を明らかにする大切な調査です。

1月下旬から2月にかけて、調査員が訪問します。調査した内容は統計の目的以外には使用しません。また、秘密は保護されますので、ありのままをご記入ください。

☎総務企画課 ☎66-2111 内線224

## 募集します

### 自衛官候補生

防衛省では自衛官候補生を募集しています。

【募集期間】1月27日(火)まで

【試験日】1月31日(土)

【試験会場】岩手駐屯地(滝沢市)

【応募資格】18歳以上27歳未満(学歴、資格は問いません)

☎自衛隊岩手地方協力本部 盛岡募集案内所 ☎019-641-5191

## ご相談ください

### 久慈地区法律相談

【日時】1月8日(木)、29日(木)

いずれも10時30分～15時30分

【場所】久慈市消費生活センター(久慈市川崎町1-1) 【予約受付】久慈市市民生活部生活環境課 ☎0194-52-2111 ※相談は無料です。

☎岩手弁護士会 ☎019-623-5005

### 2月から登記相談が予約制に

盛岡地方法務局と県内各支局・出張所では、2月2日から不動産、商業・法人登記に関する相談をご希望されるお客さまに、長時間お待ちさせることのないよう、相談登記を予

約制により行うこととしました。相談の予約は、下記の電話または登記申請窓口でお申し込みください。

▶盛岡地方法務局 登記部門  
☎019-924-9851

## ご注意ください

### 油流出事故が多発しています

最近、事業所や一般家庭のホームタンクから重油や灯油などが漏れ出し、用水路や河川などに流出する事故が多発しています。

その多くは、ホームタンクからの油の移し替えの途中に目を離れたことや、パイプの破損など不注意や普段の点検管理が不十分であることが原因となっています。

処理に要する経費は原因者の負担となりますので、普段から十分に注意されるようお願いいたします。

☎農林環境エネルギー課

☎66-2111 内線143

## 届出にご協力を

### 調理師の皆さまへ

飲食物を調理して供与する施設などで従事している調理師は、調理師業務従事者届を出すことが義務付けられています。届出は、2年ごとに行うこととなっており、今年度は届出の年度に当たります。

▶届出が必要な調理師・・・次の施設または営業で調理の業務に従事している調理師 ①寄宿舎、学校、病院、事業所、社会福祉施設、介護老人保健施設、矯正施設などであって、飲食物を調理して供与している施設 ②飲食店営業、魚介類販売業、そうざい製造業

▶平成26年12月31日現在の状況を、1月15日までに県央保健所(盛岡市内丸11-1)に届け出てください。

☎県央保健所 ☎019-629-6588

..... 葛巻ふるさと会 総会・懇親会 に参加しませんか? .....

■日時 2月8日(日)  
総会 13時30分～  
懇親会 14時～16時15分

■場所 東京ガーデンパレス  
(東京都文京区湯島1-7-5)

■会費 7,000円

■申込先  
葛巻ふるさと会会長 落宰房夫あて  
〒273-0001  
千葉県船橋市市場4-1-2-209  
TEL/FAX 047-422-4876  
※申込期限: 1月31日(土)

☎総務企画課 ☎66-2111 内線224

## 11月の町長交際費

内容	件数	金額(円)
会議などの会費	10	104,000
祝賀会などのお祝い	1	5,000
その他	3	14,104
計	14	123,104

## 葛巻病院からのお知らせ

●1月の眼科の診療日 5日、6日、13日、19日、20日、26日、27日の午前中です。

●眼科の受付終了時間の変更(変更前)11時30分→(変更後)11時

●1月の整形外科の診療日 6日、13日、20日、30日の午前中です。

## 休日当番医

月日	医療機関	電話番号
1月1日	西島医院	66-2210
2日	葛巻病院	66-2311
3日	葛巻病院	66-2311
4日	葛巻病院	66-2311
11日	西島医院	66-2210
12日	葛巻病院	66-2311
18日	葛巻病院	66-2311
25日	葛巻病院	66-2311
2月1日	西島医院	66-2210
8日	葛巻病院	66-2311

## 小児救急病院夜間受入当番医

岩手医大病院	☎019-651-5111
1月 2.5.9.11.15.17.22.27.30日	
2月 4.9日	
県立中央病院	☎019-653-1151
1月 1.3.7.12.16.18.21.25.26.29.31日	
2月 2.5.6.8日	
盛岡赤十字病院	☎019-637-3111
1月 4.8.14.19.23.28日	
2月 1日	
もりおか子ども病院	☎019-662-5656
1月 10.24日 2月 7日	
川久保病院	☎019-635-1305
1月 6.13.20日 2月 3.10日	

## 水道凍結修理休日当番店

月日	会社名	電話番号
1月1日	山伸水道	66-2813
2日	ハタナカ水道	66-1364
3日	馬淵川設備	66-2428
4日	山伸水道	66-2813
10日	ハタナカ水道	66-1364
11日	馬淵川設備	66-2428
12日	山伸水道	66-2813
17日	ハタナカ水道	66-1364
18日	馬淵川設備	66-2428
24日	山伸水道	66-2813
25日	ハタナカ水道	66-1364
31日	馬淵川設備	66-2428
2月1日	山伸水道	66-2813
7日	ハタナカ水道	66-1364

## 温かい志

社会福祉協議会に温かい志が寄せられました。ありがとうございました。

▶一般寄付  
橋尻 輝美さん(小 田) 30,000円  
映画「うまれる」を葛巻で観る会 5,000円  
▶香典返し  
中六角安美さん(中 村) 100,000円  
志田 一将さん(城内小路) 100,000円  
阿部 和子さん(田 代) 50,000円  
山本 昭二さん(栗 山) 50,000円  
澤口 靖和さん(田 子) 50,000円

## その他

### 海の「もしも」は118番

海上保安庁は、海上における事件・事故などの緊急通報用電話番号として、局番なしの電話番号「118番」の運用を行っています。次のような場合は「118番」通報してください。  
▷海難人身事故に遭遇または目撃  
▷密漁、不法投棄、密航、密輸事犯などの情報を得た  
▷見慣れない船、不審な船を発見  
▷油の排出などを発見

いたずらや虚偽の通報があると本来の緊急通報の妨げとなり、人命救助などに重大な障害を与えることとなりますので正しくご利用ください。

☎釜石海上保安部 ☎0193-22-3820

### 今年 クイズ 21

今年は一ひつじ年。皆さんにとって素晴らしい年でありますように！さて、問題です。ひつじ年の「ひつじ」は漢字でどう書くのでしょうか？次の3つから選んでください。

①酉 ②申 ③未

はがきに答えと住所(地区名)、氏名、年齢、広報くずまきを添付して感想や要望などを記入して応募ください。正解者の中から抽選で2人に、くずまき商品券5000円分を差し上げます。締め切りは、1月20日(火)です。

【応募先】〒028-5495 広報クイズ係

☆当選者発表☆

先月の正解は、①メリーさんの羊でした。正解した次の方々にくずまき商品券をお送りします。

江田 彩夏さん(15歳、元木)  
松下 徳弘さん(67歳、垂柳)



# 広報カレンダー

町のホームページアドレス <http://www.town.kuzumaki.iwate.jp>  
役場の各種手続きの方法やサービス、町のイベント情報、広報くずまきなどをインターネットでご覧いただけます。

1月 睦月 January				日	曜	主な行事	時間	場所
1	木	元日 サイレン点検日	正午	21	水	始業式 (吉ヶ沢小)		
2	金			22	木	グリーンテージ杯第8回チーム 対抗ものしり雑学王選手権 やまどり号巡回 いきいきスポーツ大学②	19:00- 13:30-	グリーンテージ 江刈・北部方面 社会体育館
3	土			23	金	やまどり号巡回 なかよし広場・親子スポーツ教室	9:00-11:30	五日市・馬淵・江刈川方面 保健センター
4	日	町消防出初式	11:00-	24	土	第30回町民総合体育大会総 合閉会式・スポーツ関係者 のつどい	14:45-	グリーンテージ
5	月	新年交賀会 第15回くずまき高原牧場スノーワ ンダーランド2015 (~18日) 官庁仕事始め 後期高齢者医療保険料 (第 6期) 口座振替日	14:00-	25	日			
6	火	配食サービス 子育てサロン	10:00-12:00	26	月	やまどり号巡回		小屋瀬・吉ヶ沢方面
7	水			27	火	やまどり号巡回 子育てサロン 献血	10:00-12:00	田代~茶屋場 保健センター 畜産開発公社
8	木	いきいきスポーツ大学②	13:30-	28	水	配食サービス		
9	金	なかよし広場 心配ごと相談	9:00-11:30 9:00-12:00	29	木	いきいきスポーツ大学②	13:30-	社会体育館
10	土	小学生スキー教室 (~11日)	9:00-15:00	30	金	なかよし広場 心配ごと相談	9:00-11:30 9:00-12:00	葛巻保育園 保健センター
11	日			31	土	町郷土芸能発表会 町文化協会新春交流会	11:30- 18:30-	葛巻小体育館 グリーンテージ
12	月			2月 如月 February				
13	火	始業式 (葛巻高) 子育てサロン	10:00-12:00	1	日	まちなか雪まつり サイレン点検日	15:00- 正午	中央公園 (葛巻小隣)
14	水	幼児歯科健診	10:00-14:30	2	月	町県民税 (第4期)、国民健康保 険税 (第7期)、後期高齢者医療 保険料 (第7期) 口座振替日		
15	木	始業式 (江刈中) いきいきスポーツ大学②	13:30-	3	火	第40回町民バスケットポー ル大会 子育てサロン	18:30- 10:00-12:00	社会体育館 保健センター
16	金	配食サービス 始業式 (葛巻中、小屋瀬中) なかよし広場 県司法書士会無料相談会	9:00-11:30 16:00-19:00	4	水			
17	土			5	木	いきいきスポーツ大学②	13:30-	社会体育館
18	日	第30回町民総合体育大会後 期競技 (ネオホッケー)	10:00-	6	金	配食サービス 第26回高原の夕べ森のワイ ンパーティー なかよし広場	9:00-11:30	保健センター
19	月	始業式 (葛巻小、小屋瀬小)		7	土	第7回くずまき高原牧場冬 まつり (~8日)		くずまき高原牧場
20	火	始業式 (江刈小、五日市小) 子育てサロン 心配ごと相談	10:00-12:00 9:00-12:00					

## 広告

本年もよろしくお願いたします

日本調剤 **葛巻薬局** 葛巻病院  
すぐ前

TEL 0195-67-1700 FAX 0195-67-1702

処方せんをもらったら、当日中に薬局にお持ちください

### お薬手帳はお持ちですか？

- ▶薬局にお越しの際は、お薬手帳をお持ちください。
- ▶手帳を確認し、いろいろな医療機関から出ている薬の飲み合わせを確認します。
- ▶処方する薬の記録を付けます。

### 1月ミニセール開催中!!

処方せんをお持ちでない方も、お気軽にご利用ください。

まちなかで、思いっきり冬を楽しもう！

## 1/26(月)~2/6(金) 雪だるまロード(雪像コンテスト) 2/1(日) 雪まつり

まちなか活性化協議会 (吉澤信光会長) では、今年も「雪だるまロード (雪像コンテスト)」と「雪まつり」を開催します。

### ■まちなか雪だるまロード (雪像コンテスト)

- ▷展示期間 1月26日(月) ~ 2月6日(金)
- ▷審査日 1月27日(火) ~ 29日(木)で調整中 (決まり次第、お知らせします)

### ■まちなか雪まつり

- ▷日時 2月1日(日) 15時~19時30分
  - ▷会場 中央公園 (葛巻小隣)
  - ▷内容 雪像ライトアップ展示、雪中宝さがし、スタンプラリー、雪像コンテスト表彰式など
- 問 町商工会 ☎66-2658



《昨年イベントの様子》雪まつり会場の雪像ライトアップ  
④ 雪像コンテストの参加作品「風車と親子グマ」⑤



## 平成27年度 町立保育園への

### 新規入園申し込みを受け付けます

平成27年度の町立保育園への新たな児童の入園申し込みを受け付けます。

### ■入園申込書の交付

- ▷期日 1月15日(木) ~
- ▷時間 8時30分 ~ 17時30分
- ▷場所 教育委員会事務局、各保育園

### ■入園申込書の受付、聞き取り調査

- ▷日時 2月12日(木) 9時~19時  
2月13日(金) 9時~19時
- ▷場所 総合センター2階「保健相談室」

※現在入園している児童の平成27年度保育園継続手続きは各保育園からお知らせします。

問 教育委員会 ☎66-2111 内線273

## 宝くじの助成を受けて整備しました

### 城内小路 自主防災隊に除雪機3台

宝くじは高額な当選金が注目されがちですが、本来の目的は公共事業への活用です。財団法人自治総合センターでは、宝くじの普及広報を目的として、文化振興やコミュニティ助成事業など各種事業を行い、皆さんの活動を支援しています。防災分野では今年度、次のとおり備品を購入しました。

### ■城内小路 自主防災隊

除雪機3台 (190万円)



問 盛岡中央消防署葛巻分署 ☎66-2709

## 俳句を楽しもう

葛巻俳句会 齋藤誠子さん

皆さま、明けましておめでとーございます。本年もどうぞよろしくお願いたします。

俳句では、春夏秋冬のほかに「新年」という五つの季節の季語に分かれています。正月に関係のある中から、二つの季語を紹介します。

《去年今年》去年と今年とが、一夜にして移り変わるのをいったもの。

去年今年貫く棒の如きもの  
萩原麦草

針に糸通してあるや去年今年  
細見綾子

《三が日》一月の一日、二日、三日の総称。単に二日、あるいは三日といえは俳句では正月のそれを指す。この三日間は正月気分、官庁や会社なども一般には休業となる。

机上メモまだ白きまま三ヶ日  
古屋信子

虚しさに似て倅せや三ヶ日  
柴田白葉女

ふるさとの海の香にあり三ヶ日  
鈴木真砂女

(参考) 角川春樹編現代俳句歳時記

昨年は、「言葉遊び」の形で二つの保育園に行って遊んできました。果物や花やどんぐりを見せると、子どもらしいストレートな意見や、思いもかけない言葉だったり、こちらは感心することばかりでした。各保育園に、園児の作った俳句の短冊を飾ってありますので、どうぞご覧ください。小学生は小学生なりの言葉の俳句に、中学生は大人と同じ感覚の俳句に出会うことができました。今年も子どもたちに真剣に對峙することを続けていこうと思います。



# メッセージ part 2

←孫が生まれて  
すぐの家族旅行

八重樫東選手の  
チャンピオンベルトを肩にかけ  
黒工ボクシング部の生徒と一緒に



辰柳 祐司さん  
●栗山出身 ●花巻市在住

「俺は田舎のプレスリー、百姓のせがれ、生まれ岩手の葛巻だ、いっぺん来てみなが〜」。唐突ですが岩手大学職員で先輩の佐々木聰さん(田代出身)から引き継いだ私が必ず歌う曲です。遅ればせながら、皆さんあけましておめでとうございます！ 私は江川中学卒業と同時に葛巻町を離れ37年になりました。高校を卒業後、岩手大学に就職し11年働きましたが、高校の教員になるといって夢を捨てきれず、妻の深澤代利子(旧姓・野中出身)と娘2人を連れ、山形大学(夜間)を受験したのが29歳の時でした。その後、働きながら学生生活を送り、33歳で教員採用試験に合格し、現在は黒沢尻工業高校で働いています。採用後、長男が誕生、今は孫もいて花巻に小さな家を立て暮らしています。

私は自他ともに認める田舎者、花巻の家も周りは田んぼで、夏はカエルの声を聞きながら猫の額ほどの畑を耕す

ことにこの上ない幸せを感じています。なまりは今も直らず「そっつ、たなげ〜」「そごさ、ねまれ」などと言って生徒や同僚に笑われています。でもなまりのおかげで少し有名ですけど。有名といえはボクシング元世界チャンピオンの八重樫東は教え子です。私は今も黒工でボクシングを指導し、岩手国体優勝に向け頑張っています。テレビや新聞記者からは珍しい苗字と、なまっているせいか「出身は？」と尋ねられ、必ず人口3万人の葛巻町ですと答えます。「2万くらいは牛ですが立派な家族です」と訂正しています。現在も米寿を超えた父や兄弟の家族妻の親戚など、皆さんには本当にお世話になっていきます。葛巻は私を育ててくれた大切な故郷、私が頑張ることによって少しでも葛巻をPRし、恩返しできたらと思っています。

葛巻町のますますの発展をお祈り申し上げます。

葛巻町出身の皆さん、メッセージをお寄せください！  
原稿送付先は、総務企画課(メールアドレス:kuzumaki@town.kuzumaki.iwate.jp)まで。

新しい年が始まりました。今年(森)は、広報のほかに担当している統計調査で農林業センサス(2月)や国勢調査(10月)といった大きな調査があります。広報以外にも皆さんからご協力いただきたいと思っていますので、よろしく申し上げます。(八重樫) ※今月の「A Jock in Japan」はお休みします。



## 誕生おめでとう

11/16・野中  
保護者 康孝・敦美



村上 杏那ちゃん

11/29・浦子内  
保護者 孝平・香菜恵



波紫 明香里ちゃん

12/3・新町  
保護者 大亮・智美



藤巻 飛成くん



## 末永くお幸せに

(世帯主) 將 夫 渚  
(久保 毅 五日市 將 夫 渚  
中村 渚 岩泉町)



## やすらかに

(世帯主) 末 藏 山 末 藏  
遠藤 せろ (86 新 町 六 郎  
菅野ユリ子 (82 城内小路 ユリ子  
上高山チヨ (87 市部内) チ ヨ  
野中 佐一 (77 橋 場) 佐 一  
大串 和宏 (42 茶屋場) 和 宏

～11月21日から12月20日届け出分～  
※広報やくずまきテレビに載せて欲しくない場合は、届け出のときに係にお話ください。



## まちの動き

人口	住民基本台帳	26.12.1現在
男	3,337人	(-6人)
女	3,527人	(-6人)
計	6,864人	(-12人)
世帯数	2,845世帯	(-2世帯)
交通	(累計・昨年累計比)	
人身事故	0件	(0件・-11)
死者	0人	(0人・-3)
傷者	0人	(0人・-10)
物損事故	10件	(85件・+15)
火災・救急	(累計・昨年累計比)	
火災	1件	(7件・+4)
救急	19件	(223件・-21)



この印刷物で使用している用紙は、森を元気にするために間伐した木材の有効活用に役立っています。