



つ  
の  
さ  
お  
に  
さん  
も  
い  
い  
い  
い  
?

11月25日、役場裏駐車場で行われた「除雪機械出動式&ふれあい体験乗車」のひとつ。怖い「赤おに」の登場に子どもたちは怖がるかと思いきや…。「オニさん、オニさん」と大人気♪写真の場面のもと「赤おに」は、髪や角を引っ張られ、揉みくちゃにされて鬼ヶ島に帰っていきましたとさ…。

今年は合併55周年!

●主な内容

消防団の甲子園へ挑む 2~5歳

ごみについてちょっと考えてみませんか 6~9歳

町勢功労者 10歳



くずまき

2010

12

月号

No.704

北緯40度ミルクとワインとクリーンエネルギーのまち



①目標だった全国の舞台で力強く放水 ②岩手県代表として堂々の入場行進 ③④⑤号令とともに機敏な操法を展開 ⑥スタンドから熱い声援を送った町の応援団 ⑦閉会式を終え、町の応援団に感謝する6分団の選手たち



## 第22回全国消防操法大会



# 第6分団が3度目の「消防団の甲子園」に挑む

日ごろの訓練により培った消防操法技術を競い合う「消防団の甲子園」第22回全国消防操法大会（総務省消防庁、日本消防協会主催）は11月12日、愛知県蒲郡市の蒲郡ポートレース場駐車場で開かれ、岩手県代表として第6分団（小田）が出場しました。第6分団は今年度の町大会、支部大会、県大会を制覇し、平成14年、18年に続く3回目の全国大会。

大会には、45都道府県（宮崎県と鹿児島県は口蹄疫の影響で出場辞退）からポンプ車の部、小型ポンプの部それぞれ23隊が出場。消防関係者や応援団など約5000人が訪れ、会場は熱気に包まれました。

町からは選手や応援団など73人が現地入り。開会式では、応援団が見守る中、長岡宏葛巻町消防団長を先頭に第6分団の選手らは、堂々の入場行進をしました。

23隊中20番目に競技を開始。長く厳しい訓練、支えた家族や地域関係者の思いをのせ、集大成の操法を展開しました。選手は気負うことなく競技に挑み、全力を尽くしましたが、残念ながら入賞はありませんでした。

全国大会は2年に一度開催されます。ポンプ車の部と小型ポンプの部が交互の出場となるので次回、24年度岩手県代表が出場できるのはポンプ車の部です。

### これまで全国大会に出場した分団

年次	分団	種別
昭和57年	第17分団（田野）	小型ポンプ
平成10年	第9分団（元木）	〃
平成14年	第6分団（小田）	〃
平成18年	第6分団（小田）	〃
平成22年	第6分団（小田）	〃

### 全国大会 小型ポンプの部 順位表

順位	県	消防団
優勝	兵庫県	ふくさきちよう 福崎町消防団
	岡山県	わけちよう 和気町消防団
準優勝	広島県	ふくやまし 福山市消防団
	新潟県	にいがたし 新潟市消防団



地元の音楽隊によるアトラクション



出場する消防団ののぼりが立ち並ぶ



大会会場のメインゲート



分団長  
千葉 良男

仕上がり状態も良く、好感触で臨んだ大会でしたが、残念ながら力及ばず入賞には至りませんでした。しかし訓練期間を含めた半年間の貴重な経験は、今後の消防活動に生かされると確信しています。ご支援いただきました皆さま、ありがとうございました。



班長☆指揮者  
上野 勝俊

たくさんの人たちに支えられ全国大会に出場することができました。全国優勝の夢は叶いませんでしたが、6分団員一丸となり目標に向かって走り続けた一年でした。今回の失敗をバネに4年後、どんな形でもまたチャレンジしたいと思います。



団員☆1番員  
外久保 博文

全国大会は、悔しい気持ちが残りました。操法は一発勝負で怖い。それが実感できただけでも良かったです。半年間、このチームでできて楽しかったです。4年後も選手になれるかわからないけど、リベンジしたいのでまた一から出直して頑張ります。



団員☆2番員  
橋場 学

初めての全国大会でしたが、練習は本番のように、本番は練習どおりという気持ちで臨みました。いざ会場に入ると緊張のあまり周りが見えなくなり、来てみないとわからないことがあるんだなと思いました。自分が経験したことをきちんと次に伝えたいと思います。



団員☆3番員  
小谷地 政康

今回の全国大会には、6年間務めた3番員の集大成として臨みました。普段どおりの自分たちの操法ができれば優勝できるレベルにあると実感しました。今度は別の立場で全国大会へ挑戦し優勝を目指していきます。



団員☆補助員  
上野 喜史

全国に向けての練習が始まると、補助員の動きにも「規律厳正」が求められました。出場直前にサプライズがあり、頭が真っ白にならないよう必死に臨んだ大会でした。半年間、留守が多かったので来シーズンまでは家族サービスに励もうと思っています。



副分団長  
丹内 久男

過去2回全国大会を経験し、いろいろ対策を考え取り組みましたが、やっぱり全国大会は難しかったです。でも方向性は、間違っていないと実感しました。6分団は一致団結し頑張りましたし、周りの方々の大きな協力・支援にとっても感謝しています。



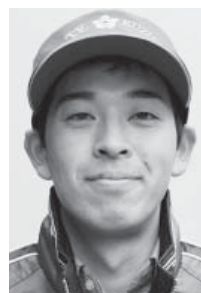
部長  
田澤 真澄

少人数の分団が連続して全国大会へ出場でき、大きな自信となりました。選手たちは、全国でも期待の持てる操法を作り上げていましたが、普段の実力を発揮することの難しさを感じた大会でした。訓練の中で試行錯誤したことや反省点を次に生かしたいと思います。



団員  
近藤 澄夫

今回は教える側でしたが、4年前の思いを全て選手たちに伝え、全国大会に挑んでもらいました。競技中、2番員の動きを目で追い、自分の思い描いていた操法をしていく姿を一つ一つ確認し、身震いしながらこぶしに力を込めていました。



団員  
宮崎 隆浩

前回の神戸に続き、2度も全国大会という大舞台に連れてきていただいととても貴重な経験をさせていただきました。これは6分団だからこぞできたことだと思います。その6分団に在籍できたことを誇りに思います。



団員  
中居 雅幸

町大会、支部大会、県大会を制して全国大会に出場することができました。6分団の人数は少ないですが、まとまりが良くチームワークは最高です。自分のできることをやり、少しでも選手の役に立てようこれからも頑張りたいと思います。



団員  
上舘 健一

私は今年入団したばかりですが、全国大会に出場することができ、たくさんの貴重な経験をする事ができました。春からこの全国大会に向け毎日、指導や協力していただいた方々に感謝の気持ちでいっぱいです。本当にありがとうございました。

## 6分団の強さの理由。それは「チームワーク」・「OBのサポート」・「地域のバックアップ」



葛巻町消防団長  
長岡 宏

春から今まで本当にご苦労をかけました。家庭と地域の皆さんに助けられて、ここまでこれたのは最高です。全国レベルでも上位クラスにあるということを確認しただけでもとてもプラスになりました。他の県の人たちも葛巻町は上手だということを認めています。今回は良い宿題を与えられたと思います、めげずにこれからも頑張ってください。

「全国消防操法大会」。それは4年に一度、しかも町・支部・県を制覇しなければ立つことのできない消防団の夢舞台。なぜ6分団は、3度もその夢の舞台に立つことができたのか？  
まずひとつは「チームワークのよさ」だ。団員がほぼ30代となり、仕事や家庭で大きな責任が出てくる時期。だから操法の訓練時間を確保するのは大変なこと。それでも話し合うことで、モチベーションをずっと保ってきた。少ない団員だからこそ、結束力も強い。選手を優遇しないし、選手もおごることはない。選手以外の団員も、指導、ホースなど器具の準備や計測などサポート役に徹する。「このメンバーで練習できて楽しかった」。自然に団員から出た言葉だ。「指導する側から見ると素直、とても人つこのよい選手たち。今回もよいチームワークを指揮者がまとめ、作り上げていた」と長岡団長も目を細める。  
次に「OBのサポート」。「6分団が全国を目指すきっかけとなったのは、水出し操法が始まった平成4年。初めての県大会での準優勝」と荒谷健一元分団長。その後、県内の強豪のいる支部大会などをビデオ撮影し研究を重ね、屯所で「酒の肴」にし固い絆を築いた。全員で全国大会へ勉強にも行った。その努力が、県大会準優勝3回、優勝5回、全国大会出場3回という結果につながった。その土台を築いたOBたちは、今でも練習や大会に足を運び、団員たちに熱いまなざしを向ける。団員とOBの信頼関係が成り立ってこそ効果的な指導、そして結果につながっている。  
もうひとつは「地域のバックアップ」。「応援には行けないけど、とてもどきどきしてるのよ」と婦人消防協力隊員の近藤康子さんと小谷地ウメ子さん。練習のある期間は週2回、協力隊14人で2人ずつ交代しながら夕食を準備し団員を支えた。練習後その温かい夕食を囲み、語り合い、夜遅くまで灯る「屯所のあかり」は、小田地区に住む人たちへ何よりも安心を与えてくれている。



葛巻分署長  
下村 保彦

春から全国出場を目標にしていた第6分団の熱意には、並々ならぬものを感じていました。県で5回優勝、全国に3回目の出場となる第6分団は、支部大会や県大会の勝ち方を熟知、指導の私たちは安心して見守っていました。全国大会の結果は残念でしたが、今回の教訓を葛巻町消防団全体のものとして、2年後、4年後の全国へ生かしたいと思います。



第6分団後援会長  
門場 政一

半年間、一生懸命練習してきた団員たちを地域全体で応援しました。本番も一生懸命頑張ってくれました。ご苦労さまでしたと慰労してあげたいです。分署や役場からもいろいろご指導・ご援助いただきありがとうございました。選手たちはモチベーションなど難しかったと思いますが、今回の結果を糧に、4年後も頑張ってください。



第6分団婦人消防協力隊長  
橋場 フサ子

春から「全国大会」を目標に大いなる闘志に、ひたむきに頑張る団員の皆さんに協力隊では健康、食事面で支えたいと頑張りました。練習で疲れた体を癒やしたり、冷えた体が温まるように工夫したり、私たちのできる目線で応援しました。微力ながら貢献できたこと本当に良かったと思います。団員の皆さんおめでとう、ご苦労さまでした。



第6分団元分団長  
荒谷 健一

今回の6分団のチームは、葛巻分署員や団本部の指導によってかなり完成度の高い状況で全国大会へ挑むことができました。しかし結果としては良くありませんでしたが、葛巻町消防団の操法は、間違いなく全国を制覇できるレベルにあると確信しました。これからも、OBとしてサポートし続けていきます。

# 『ごみ』について ちよつと考えてみませんか？

私たちの町のごみ処理施設「葛巻町清掃センター」は、老朽化が進んでいます。町が処理している燃えるごみは、生ごみやビニールなどの混在率が高いことから施設の修理などの費用が年々増加し、負担が大きくなっています。環境に配慮しながらコストが増えないようにするには、どのようにすればいいのか一緒に考えてみましょう。



空き缶の分別作業（リサイクルセンター）

## 生ごみが原因で 修理費が増加

町の清掃センターは平成5年から稼働し、すでに17年も経過しています。平成14年にはダイオキシンの排出基準をクリアするため、大規模な改修工事が行われました。現在、施設の修理にかかる経費は年々増加傾向にあります（図1）。この理由は施設が古いことありますが、この一番の原因は、「生ごみ」にあります。

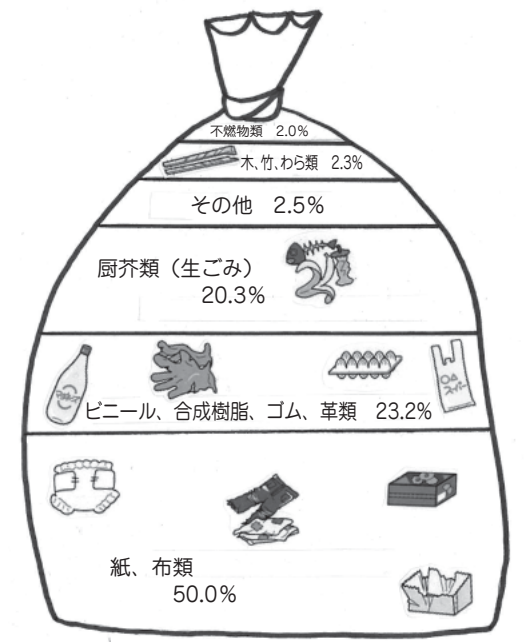
生ごみは、水分が多く、燃えにくいいため、高温での処理が必要になります。これが焼却炉にかなりの負担を与え、厳しい維持管理を余儀なくされています。

また水分を含んだごみを燃やすことで、ダイオキシン発生につながる可能性があります。

## ごみはどれくらい 出ているか？

町の年間の可燃ごみの総排出量は、ここ5年間では、ほぼ横ばいとなっています（図2）。平成21年度のごみの排出量は、1964トン。一人当たり換算すると約697グラムで、毎日約700グラムのごみを出している計算になります（図3）。平成21年度の町のごみ処理費用は約6千万円になっています。町民ひとり当たりの費用は約7790円になります。（図4）

燃えるごみ組成分析結果（過去5ヶ年平均）



の基準値を超えると焼却炉の運転を停止しなければなりません。燃えるごみの分析結果では、買い物袋などのビニール類や生ごみなどの厨芥類が依然高い割合になっています。またごみの三成分（水分・灰分・可燃分）の水分数値が50%を超えていて、いかに生ごみの量が多く、水切りがよくされていない状態かということが分かります。

## 生ごみを出す場合は 水切りをしっかりと

では、この生ごみをどう処理すればよいかというと、コ



ンポストなどで堆肥にし、畑に還元するなどして生ごみを出さないことが望ましいです。生ごみを出す場合、水切りをしっかりとすることが重要です。また、生ごみを出さないよう料理の仕方を工夫したり、食べきれないだけの量を調理することも大切です。



をを持って行き、お店からビニール袋（買い物袋）をもらわないようにし、必要以上の包装（過剰包装）は断る勇氣を持つことも大切なことです。

## 生ごみ処理機購入へ 補助制度があります

町は、電動生ごみ処理機の購入に対して、2分の1に相当する額で3万円を上限として補助を行っています。活用してみませんか。

## 聞きました

清掃センターを  
管理している  
（有）シダ

向川原 昌 樹さん



一日だいたい10ℓのごみを処理できる焼却炉ですが、だいぶ年数が経っています。水分の多い生ごみやナイロンなどは高温で燃やさなければならず、焼却炉に負担がかかり、故障の原因になります。燃えるごみに針金が混ざってくると、焼却炉に引っかかってとてもとれにくく大変です。

図1 施設修理費

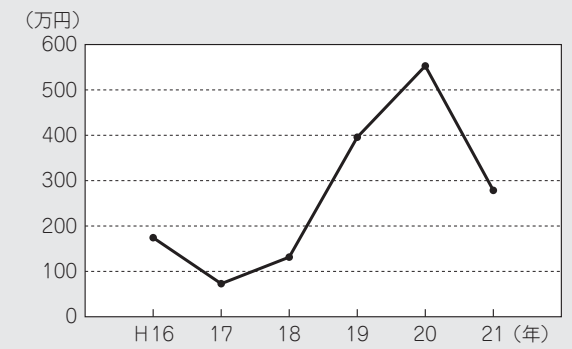


図2 ごみ排出量

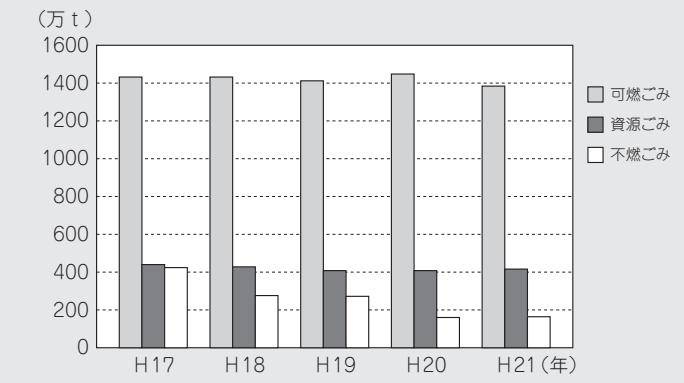


図3 1日1人当たりの排出量

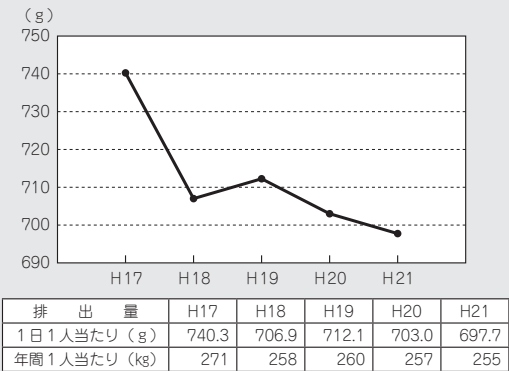


図4 ごみ処理経費

	平成17年度	平成18年度	平成19年度	平成20年度	平成21年度
ごみ収集運搬処理委託費	38,321,240	38,140,670	39,326,450	38,755,710	38,201,760
清掃センター	17,534,660	16,784,149	19,924,270	20,818,378	17,396,991
最終処分場	3,020,484	2,794,363	3,932,106	3,614,011	2,821,713
リサイクルセンター	2,048,560	1,743,750	2,046,569	1,868,933	1,315,870
合計	60,924,944	59,462,932	65,229,395	65,057,032	59,736,334

# もう一度チェック！『ごみ』の出し方

**正しい分別**  
できていますか？

町は、これまで「ごみの分け方・出し方」のポスターや「ごみ分別虎の巻」などを全戸配布し、ごみの分別の周知、徹底を図ってきました。

ごみの分別がきちんとできていないと、焼却炉を傷める原因になります。また、ごみの分別で資源として出すことにより、再利用と再資源化の「リサイクル」ができます。

平成20年度の葛巻町のリサイクル率は27・3%（県発表のデータ）で、県内の人口一人未達の町村の中で2位とあります。県平均は18・8%で、全市町村の中でも5位という

好成绩です。

しかし、町のリサイクルセンターで働く久保幸子さんは「分別の仕方はよくなっていますが、瓶やペットボトルのふたがついたままのものがあつた。必ず外してください。缶の中に入っている吸い殻が入っていることも、まだあります」と作業中の苦労を話します。



葛巻中学校の資源回収

## 町で示しているごみの出し方

出し方	分別の区分	ごみの種類		
集積所にだせるごみ	燃えるごみ	紙くず類、木くず類、繊維くず、生ごみ、プラスチック類、ゴム類		
		燃えないごみ	燃えないもの、大きめのプラスチック類	
	透明・半透明の中身の見える袋	資源ごみ	びん類	清涼飲料水びん、酒びん、ビールびんなど（フタをとる→燃えないごみへ）
			缶類	スチール・アルミ缶
			発砲スチロール類	トレーなど曲げると割れるもの
			ペットボトル	飲料用ペットボトル（フタをとる→燃えるごみへ）
	ひもで十字に束ねる	古紙類	ダンボール	ダンボール（汚れているものは燃えるごみへ）
			雑誌類	雑誌、本
			新聞紙	新聞紙、チラシ
			紙パック	飲料用パック（内側がアルミや、汚れているものは燃えるごみへ）
処理施設へ直接搬入	事業系ごみ	会社、工場、商店などから出る事業系一般廃棄物（排出量に関わらず）		
	一時多量ごみ	引っ越しや大掃除で一時的に多量に発生するごみ		
	粗大ごみ類	タンス、机、ベットなど一人で持ち上げることができないもの		
販売店指定引取場所へ	産業廃棄物	建築廃材		
	処理困難廃棄物	オートバイ、農業用機械、タイヤ、ドラム缶、ガスボンベ、農薬、廃油、バッテリー、消火器など		
	家電リサイクル法対象品	洗濯機・衣類乾燥機、冷蔵庫・冷凍庫、テレビ、エアコン、パソコンなど		
年4回・回収	農業用廃プラスチック			

## 『ごみ』を出さない意識から

**面倒くさい？**  
**いえ、簡単です**

ごみの減量化といっても具体的にどうしたらいいかわからない、面倒くさいなど感じるかも知れません。実は、そんなに難しいことではありません。ちょっとした意識の持ち方で、簡単に取組むことができます。

① **減らす** (Reduce・リデュース)  
ごみになるものを減らす。本来に必要かどうかを考えて、使い捨てになるものはなるべく買わないようにする。

② **再利用** (Reuse・リユース)  
物を大事に繰り返し使う。フリーマーケットやリサイクルショップを活用する。

③ **再資源化** (Recycle・リサイクル)

もう一度、資源として活用する。ごみと資源をきちんと分別する。地域の資源回収に参加する。

まずは、身近なところでできることは何かを考え、少しずつ取組んでみませんか。一人一人が取組むことで、町全体ではごみの減量化が大きく進みます。地球環境のためにも、さあ始めよう。

ふろしきを見直そう!!

## エコでおしゃれな活用術

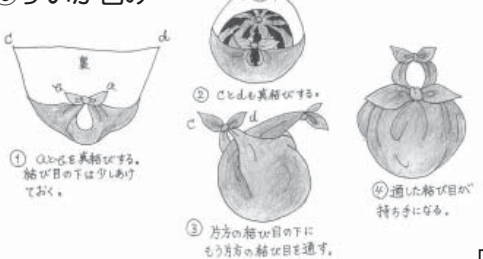
### ① 買い物包み



### ② 2本のびん包み



### ③ すいか包み



## 環境美化やエコ活動で先進的な取り組み

～ いわて環境王国展 (11/13・14 アイーナ) ～

### ☆葛巻小学校 Eco-1グランプリ (優秀賞)

「葛小省エネプラン」を提案し、長期休業には省エネカレンダーを作成するなどの取り組みを行っています。計画的に省エネに取り組み、活動が全校に広がっていることが評価されました。



前列左から4番目が葛巻小・佐々木副校長



発表する江刈小の4名の児童と片方教諭

### ☆江刈小学校 環境連携事例発表 (地球温暖化を防ごう発表)

総合的な学習の時間に地球温暖化の仕組みと生活の関わりについて学習したほか、学校林の間伐材を通じて森林の役割についても学んでいることが注目されました。

### ☆小田部落会 岩手県環境保全活動表彰受賞 (環境美化部門)

昭和47年から5月～10月の第2日曜日、道路沿い及び河川沿いの草刈りと清掃活動を実施しているとともに、景観形成の「住民協定」を結ぶなど環境美化活動に取り組んでいることが評価されました。



前列右が小田部落会・門場会長

### 資源回収に補助があります

町内の子ども会などの団体では、積極的に資源回収を行っている、リサイクル業者に引き



空き缶を分別したあとと圧縮します

町は、資源回収を実施した団体などに、活動費として3000円（年一回）と売却代金の20%を補助しています。瓶やアルミ缶の回収した量などの申請が必要です。昨年度は39団体が申請、今年度も19団体が（11月末日現在）取り組み、申請しています。地域がきれいになり、しかも活動資金が入る一石二鳥な取り組みです。詳しくは、農林環境エネルギー課までお問い合わせください。

今年度は、葛巻中学校がその資金で車いすを購入し、町へ寄付するなど活動が広がっています。

# 町勢功労者

長年の尽力と功績に

# 功労賞と感謝状を贈呈

平成22年度の町勢功労者表彰式は11月5日、ふれあい宿舎クリンテージで行われました。町の発展に貢献された3人の方へ功労賞、町へ金網かごを寄贈された1社に感謝状が町長から贈られました。



功労賞（産業経済）

## 遠藤 耕之助さん

昭和31年、商工会設立の発起人となり、現在の商工会設立に尽力され、その後も理事、専務理事を歴任、商工会の発展に貢献されました。また平成2年に誘致企業を立地し、雇用の場を創設するなど、町の商工業発展に大きく貢献されました。



功労賞（産業経済）

## 田野 義法さん

昭和39年から葛巻町農業協同組合の職員として酪農振興に尽力され、平成6年に参事に就任してからは、農協の広域合併など困難な課題を克服。新岩手農業協同組合の誕生後も理事、常任理事として、町はもとより新岩手管内の畜産振興に貢献されました。



功労賞（保健・福祉）

## 近藤 康子さん

昭和56年から保健委員に就任、平成11年からは保健委員協議会会長として、住民の健康を守るため地域保健活動の普及に積極的に取り組みました。また、健康づくりに対する食生活の重要性を認識し、昭和59年から町食生活改善推進員も務められています。



感謝状

## 小岩金網(株) 代表取締役社長 西村専次さん

金網かご「コイワレット」100基（200万円相当）を町に寄付され、各自治会や学校等でゴミの収集や用具入れに広く活用されています。これまでも、寄付をされるなど町へ多大な貢献をされています。



たくさんの方の地元の声援を受けて演奏した馬淵川源流太鼓の会④と、馬淵川源流太鼓の会ジュニア⑤

## 躍動感あふれる太鼓を披露 ～2010いわて太鼓フェスティバルinくずまき～

町の町村合併55周年を記念して「2010いわて太鼓フェスティバルinくずまき」（同実行委員会・遠藤勝広委員長）が11月7日、社会体育館で開催され、各団体は躍動感あふれる太鼓の音を会場いっぱいに響かせました。

県内外から8団体が出演。フェスティバルに先立って、日本太鼓ジュニアコンクールの岩手県予選も開催され、15団体が出場しました。

当町から出演した馬淵川源流太鼓の会（遠藤勝広会長）は、16人で馬淵川源流の袖山高原に雷鳴がとどろく様子を表現した「雷」を力強く披露、会場内から大きな拍手が沸きました。また日本太鼓ジュニアコンクール予選会に出場した馬淵川源流太鼓の会ジュニアの20人は、源流まつりに華を添えようといくられた「源流まつり太鼓」を元氣よく演奏しました。

日本太鼓ジュニアコンクール岩手県予選結果▽①県立大船渡東高等学校太鼓部 ②山口太鼓の会子供組 ③県立宮古水産高等学校宮水太鼓

### 今までで一番良い演技ができた

足を広げて打つところとか、体で表現するところが大変でしたが、今日は一番良い演技ができたと思います。今日の他の団体の演奏を見て、これからの自分たちの活動に取り入れて、さらに良い演奏をしていきたいと思っています。



馬淵川源流太鼓の会ジュニア 吉澤桃華さん

### 皆様のご協力に感謝

事務的な準備など慣れない作業も大変でしたが、町の皆さんや各種団体の皆さんから協賛金や会場設営などたくさんのご協力をいただき、感謝でいっぱいです。おかげさまで大成功、本当にありがとうございました。



実行委員長 遠藤勝広さん



# 地域に密着！葛巻高

県立葛巻高校（高松博明校長・生徒163人）では、地域と密着した活動を積極的に行っていきます。その活動をご紹介します。

## 地元母ちゃんから郷土料理を学ぶ



郷土料理に親しむ「食育講習会」は11月17日、同校の家庭科室で行われ、1年生50人が町の食生活改善推進員8人から調理方法を学びました。今回は「ひとりでもクッキング」がテーマで、メニューはチャーハン、ポテトサラダ、ぬっぺい汁、牛乳かんでんの4品。ぬっぺい汁は豆腐と長芋を使った郷土料理で、生徒

たちは長イモのヌルヌル感に少し手こずっていました。緑川尚人さんは「みんな協力しておいしくできました。指導してくださった皆さんに感謝します」と感想を話しました。食生活改善推進員協議会の会長・土谷勝子さんは「簡単にとれる食事やコンビニに頼らず、手作りのものを食べ、自炊できるように頑張って下さい」と生徒へアドバイスしました。

## 視覚が弱い方々へ朗読ボランティア



視覚が弱い方々に町の情報を伝えようと11月19日、家庭科クラブの有志が「広報くずまき」を朗読し、テープに録音しました。今回、朗読を担当したのは、ともに2年生の

葛巻の地区名や、名字に苦労しましたが、はつきりゆつくり朗読しました。これから有志が毎月交代で朗読し、録音したテープは、町の健康福祉課で希望する人に貸し出しを行います。

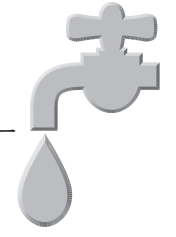
## 野球部は国道のごみ拾い



同校野球部の部員14人は11月20日、小屋瀬小学校から高校までの約16kmの国道で、ごみ拾いをしました。主将の山館太陽さん（2年）は「日ごろ、町の皆さんに野球や日常生活でお世話になっているので、ごみ拾いで恩返ししたい」と話しました。トレーニングも兼ねたこのボランティア活動は今年で5回目、ごみは軽トラック山盛り一台分でした。

# 水道を凍結から守りましょう

12月から3月にかけて水道凍結の事故が多発します。外気温がマイナス4度以下になると水道の凍結事故が急に多くなり、水が出なくなったり水道管やメーターが破裂したりします。修理に多くの費用がかかることもあります。



## 次のような場所は特に気を付けて

- 水道管がむき出しのところ
- 水道管やメーターが北向きのところ
- 風当たりの強いところにある水道管やメーター
- 家の外にある蛇口

## こんなときには注意！

- 外気温がマイナス4度以下になったとき
- 家を留守にするとき、長期間水道を使わないとき

## 水道管が凍結して水が出ないときは

凍った部分にタオルや布をかぶせて、ぬるま湯をゆっくりかけて気長に解かしましょう。急に熱湯をかけると、破裂することがあります。

## 破裂してしまったときは

水道管や蛇口が破裂したときは水抜栓を閉めてから、町指定給水装置工事店に修理を申し込んでください。

休日や祝祭日の水道管凍結の解凍修理などについて、指定給水装置工事店の皆さまのご協力をいただき、下表のとおり当番店を設定しました。

## 休日当番店

### 【12月】

日	曜日	工事店名	電話番号
4	土	馬淵川設備（株）	66-2428
5	日	（有）山伸水道工業所	66-2813
11	土	三和設備（株）	66-4774
12	日	（株）ビルド遠藤	66-2745
18	土	馬淵川設備（株）	66-2428
19	日	（有）山伸水道工業所	66-2813
23	祝日	三和設備（株）	66-4774
25	土	（株）ビルド遠藤	66-2745
26	日	馬淵川設備（株）	66-2428
29	年末	（有）山伸水道工業所	66-2813
30	〃	三和設備（株）	66-4774
31	〃	（株）ビルド遠藤	66-2745

### 【1月】

日	曜日	工事店名	電話番号
1	年始	馬淵川設備（株）	66-2428
2	〃	（有）山伸水道工業所	66-2813
3	〃	三和設備（株）	66-4774
8	土	（株）ビルド遠藤	66-2745
9	日	馬淵川設備（株）	66-2428

お問い合わせ先 建設水道課水道事業所 電話 66-2929

# ぼく虫歯ゼロわたし

11月10日の幼児歯科健康診査で、虫歯がなかったお友達です。



見澤 莉玖くん (市部内・3歳)



寺畑 実桜ちゃん (星野・3歳)



久保 春汰くん (山岸・3歳)



榎木茉莉亜ちゃん (茶屋場・3歳)



栗村 脩斗くん (栗山・3歳)



久保 志歩ちゃん (堀の内・3歳)



赤石 大洋くん (小屋瀬・3歳)



坂待 似子ちゃん (小田・3歳)



金子 拓末くん (新町・6歳)



千葉 沙羅ちゃん (四日市・6歳)

# あだ名



ディビット・マナーリオ (指導主事助手・33歳)

日本人のあだ名について知っている限り、ほとんどは下の名前を短くして「ちゃん」をつけることです。「ちゃん」をつけることで親しみを表します。日本のタレントは下の名前で活動しています。例えば、イチロー。スポーツの世界では他にもイチローという選手がいますが、イチローという名前を聞くと、シアトル・マリナーズのイチローだと分かるでしょう。そして、下の名前だけで知られたら、日本では有名ということですね。アメリカではファストネームを短くしてあだ名にします。例えば、RobertはRobかBobで、RussellはRusになります。

葛巻では、人々は僕に対して普通に「デビ」と呼びます。知らないで呼んでいますが、「デビ」という名前は英語では女性の名前です。ちなみに、五日市小で僕は「ディビット・マリオ」だそうです。この文章は本人が日本語で書いています。



商工業の発展に貢献することを誓った志田部長

### 町商工会青年部40周年 商工業の発展を誓う！

町商工会青年部の創立40周年記念式典は11月20日、グリーンテージくすまきで行われ、これまでの活動を振り返り、今後のさらなる発展を誓いました。

式典には、来賓や商工会関係者ら約100名が参加。志田一将青年部長は「これまでの歴史を築いてきた先輩方のご尽力に感謝します。今後は新しい町づくりの原動力となり、さらに町と商工業の発展に貢献できるよう一層努力します」と誓いました。

商工会青年部は、昨年行われたふるさとCM大賞（岩手朝日テレビ主催）で大賞を受賞したほか、夏まつりやまちなか活性化イベントなど数多くの場面で活躍しています。



これまでの持ち歌をすべて披露した2人の楽しいステージ

### モウモウブラザーズの 結成15周年盛大に祝う

町の活性化に大きな貢献しているモウモウブラザーズの結成15周年を祝うパーティーが10月30日、くすまき高原牧場のもく・ホドームで400人が出席して行われました。このパーティーは3つの第三セクターと森林組合が企画。出席者を代表して鈴木重男町長が感謝状とお祝い金を手渡し、これまでの活躍に感謝し今後の活動への激励をしました。

幼なじみの桂川司さんと桂川龍太郎さんが、モウモウブラザーズを結成するきっかけとなったのは平成7年の「NHKのど自慢」。牛の衣装で「あすさ2号」を熱唱。それ以来、町のイベントなどを楽しいトークや歌で盛り上げています。

### 垂柳地区で火災防御訓練

空気が乾燥し、火災が発生しやすい季節を迎え11月21日、町消防団本部主催の火災防御訓練が垂柳地区で行われました。



「夢見る里ふれあい交流館」から出火という災害の想定で、町消防団の第3中隊（6・7・8・10・17・18分団）と葛巻分署が出勤。馬淵川の自然水利を利用し、連携のとれた中継送水や放水を行いました。

### 難しい？きき酒・ききワイン！

「きき酒・ききワイン大会」が11月19日グリーンテージで開催され、職場や地域の仲間など5人一組、23チームが参加しました。岩手の日本酒とくすまきワイン



飲めば飲むほどわからなくなり…それぞれ5種類を制限時間5分で当てる競技が行われました。【結果】団体：1位 いわぎんI be oneこ、2位 役場日本酒チーム、3位 くすまきワイン 個人：パーフェクト賞 熊谷勇一さん（役場日本酒チーム）

### 一緒にまいたそば使い 孫と楽しいクッキング

町農業委員会（鈴木努会長・委員15人）と葛巻幼稚園（楡山節子園長・園児4人）は11月24日、7月に一緒に種まきしたそば粉55キロを使い、とれたてのそば料理を楽しむ「孫との収穫まつり」を町総合センターで行いました。

今回挑戦した料理は、トルコで人気のお菓子「ウン・ヘルヴァス」。園児らはおじいちゃん、おばあちゃん委員と一緒に「いち、にい、さん・・・」とかわい声かけながら材料を混ぜ合わせていました。あっという間に完成したお菓みに園児と委員らは大満足。秋の実りを楽しむ一日となりました。



一緒に声をかけながら楽しく調理しました

### 孫による認知症講座を開催

岩手県の認知症の第一人者・高橋智先生を講師に招いて「孫による認知症講座」が江刈中学校（田鎖敏昭校長・生徒47人）の学校祭で行われ、生徒やPTAなど



とてもわかりやすいお話でした90人が参加しました。中六角彩花さん（2年）は、「認知症にならないために、できるだけおじいちゃんやおばあちゃんと一緒にいて、コミュニケーションをとりたい」と感想を語りました。

### スポ少で体力測定会

年に一度、活動の成果・成長を知るため「体力テスト測定会」（主催：葛巻町スポーツ少年団本部・引田喜徳本部長）が11月20日と21日開かれ、各スポーツ少



おもいきりジャンプ、立幅跳び年団の団員が参加しました。体力テストは、「立幅とび」「上体起こし」「腕立て伏せ」「時間往復走」「5分間走」の5種目。測定後思わず「おっ、伸びた！」と喜び姿があらこちらに見られました。

### 日本郵政グループから寄贈

#### 町へ福祉車両

財団法人郵政福祉（東北地方本部長・田中悟）と岩手県北部地区郵便局長会（会長・八重樫信松尾郵便局長）は11月26日、町へ福祉車両（軽ワゴン車）1台を



村木北部地区郵便局長会副会長からカギを受け取る鈴木町長の車両は車いすでの乗車が可能。郵政福祉では平成12年から「福祉車両」を高齢者福祉施設などに寄贈する地域貢献活動を行っています。

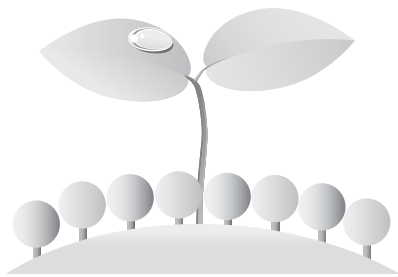
#### 高砂荘へ車いす

岩手県北部地区郵便局長会は11月3日、高砂荘へ車いす1台を寄贈しました。高砂荘の文化祭にあわせて贈呈式が行われ、同会副会長の村木美



隆江刈郵便局長から車いすを贈られ喜ぶ入所者と局長会の皆さんら入所者へ贈られました。「入所者全員が車いすを使用しているため、大変助かります」と和野喜一理事長は感謝しました。





# 町民のひろば

## さわちゃん劇場

(沢口浩 作画) 91

### 懐かしの竹スキーの巻



りさこ  
志田梨佐子ちゃん

(3歳6ヶ月・城内小路)  
一将さん・千秋さん次女



れいじろう  
遠藤礼二郎くん

(3歳5ヶ月・中村)  
宏尚さん・みか子さん長男

わが家の  
— 343 —  
アイドル

NHKの番組「いないいないばあっ！」やお祭りの踊りを歌って踊って、家族を楽しませてくれる梨佐子。お兄ちゃんやお姉ちゃんにけんかしても負けない、元気いっぱい負けん気が強い子です。近ごろ、お茶碗を洗うなどお手伝いができるようになりました。元気でやさしい子に育ってね。 千秋

缶コーヒーについてくる電車のおまけに夢中の礼二郎。「コーヒー電車、コーヒー電車」と飲めないコーヒーをおねだりしてきます。家ではやんちゃだけど、外ではちょっと静かで内弁慶な性格。最近、ハンバーグをフォークとナイフで食べられるようになりました。思いやりのある子に育ってね。 みか子

## ハイ・元気です

200



山崎 七五郎さん  
(86歳・吉ヶ沢)

吉ヶ沢地区の老人クラブ会長や年金友の会副会長を務めている七五郎さん。「色々あって忙しいんだあ」と苦笑いしながらも、「あとは、農業共済の総代などもやっています。ワッハッハ」と教えてくれました。周囲から「元気だねえ」といわれる七五郎さん。10月までは老人クラブの皆さんと週一回のゲートボールの練習に精を出し、町内の大会に参加しました。「勝ち負けは別としてゲートボールの大会が楽しみです。あとは、旅行に行くことかな。ワッハッハ」と元気あふれる七五郎さんです。

皆さんが参加するコーナーです。  
耳よりの情報やご意見、ご質問などお気軽にお寄せください。  
総務企画課広報聴取統計係 内線 257

## おいしいコーヒーを片手に ジャズを楽しみませんか？

～ちょっと日曜JAZZ喫茶～



毎週日曜日、おいしいコーヒーを楽しみながら、おしゃれなJAZZを堪能する、そんな空間が町内にあるのを知っていますか？その名も「ちょっと日曜JAZZ喫茶」。下町の郷土資料館を利用して平成18年8月に誕生しました。開店当時は、平均5～6人のお客さんが、現在は毎週平均15～16人が訪れるまでになりました。お客さんは町内の方がほとんどですが、中には毎週宮古から片道2時間半をかけて訪れる人もいます。そのほか、矢巾町、八幡平市、二戸市などの近隣町村からも訪れます。また、新聞やテレビなどにも取り上げられるなどJAZZ喫茶の取り組みが町内外から注目されています。

毎週日曜日、必ずJAZZ喫茶を訪れるという新町の女性の方々は「ここの雰囲気とおいしいコーヒーが最高。毎週日曜が楽しみです」とニコリ笑顔。旬の食材を持ち寄り、コーヒーを片手に音楽と会話を楽しむ、地域の方々の交流の場にもなっています。運営する藤岡徹さん(新町)は「ジャズだけでなく、ロック、ポップなどたくさんCD、レコードを揃えています。皆さん、ストレス発散にちょっと立ち寄ってみませんか」と呼び掛けます。

「ちょっと日曜JAZZ喫茶」は毎週日曜日午後から開店しています。利用料金は、100円。皆さん、ちょっと日曜JAZZ喫茶に立ち寄ってみませんか♪



林 恵里子さん (25歳・城内小路)

ヤング 345

## 信頼される作業療法士になりたい

「利用者様が在宅で安心して暮らせるよう、一人一人の希望に沿ったサービスができるように心掛けています。」と話す恵里子さんは、今年8月に帰郷し、アットホームくずまきで作業療法士として働いています。

元々、作業をすることが好きで、高校生の時に「作業療法士」という仕事を知り、将来の職業にしようと思えました。「作業療法士というイメージから体育会系に見られがちですが、運動はあまり得意ではないです」と照れくさそうに話す恵里子さんは、小、中、高校と吹奏楽部に所属。ホルンより少し大きいユーフォoniumを担当していました。

「休みが合えば友だちと好きなアーティストのライブに出かけたいですね」と話す恵里子さんの理想の男性像は「頼りになる年上の人」だとか。「いつか地元に戻ってきて貢献したいと思っていました。笑顔を大切に、一日でも早く信頼される作業療法士になりたいです」と目を輝かせます。

## 今日のショット

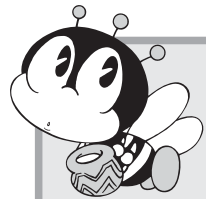


(17) 平成22年12月1日・広報くずまき



広報くずまき・平成22年12月1日 (16)

11/14  
チャリティーショー



## まなびい 掲示板

### ▶第25回葛巻町女性のつどい

とき 12月5日(日) 10:00~15:00  
 ところ グリーンテージ  
 内容 講話「これまでの女性団体活動を振り返って」  
 講師 遠藤キセさん(新町)  
 研修・活動報告、葛巻音頭講習会  
 対象 会員、一般町民の皆さん  
 参加費 800円(昼食代として)  
 主催 葛巻町女性団体連絡会  
 申込み 教育委員会事務局生涯学習推進室  
 TEL:66-2111(内線275)へ

### ▶サンタが家にやってくる!

葛巻町青年連合協議会(服部健会長)は、「サンタが家にやってくる」の訪問家庭を募集しています。

とき 12月24日(金) 18:00~  
 内容 申込みのあった世帯に、青年サンタがプレゼントを届けます。希望がある場合は申込者が用意したプレゼントもお渡しできます。

対象 小学2年生以下の子ども  
70歳以上の高齢者

応募 専用の申込書またはハガキに、届け先の住所(簡単な地図も)、氏名、年齢、保護者氏名、電話番号、対象者の将来の夢を記入してください。

申込先 〒028-5495  
葛巻町公民館「サンタが家にやってくる!」係

参加費 一人500円(プレゼント代)  
 締切 12月10日(金)  
 ※詳しくは教育委員会事務局生涯学習推進室  
 TEL:66-2111(内線275)へ

第36回町民まつり芸能発表会と第27回福祉チャリティーショーは11月14日、町社会体育館で行われました。この日は、迫力満点の太鼓演奏やかわいらしい子どもたちのお遊戯、華やかな踊りなど、20の個人や団体が出演。会場につめかけた約600人の観衆は、時間がたつのも忘れ、一芸自慢たちの演目に魅了されていました。

なお、今回のチケット収益は、福祉基金として町の社会福祉のために役立てられます。



元氣よく演じた演劇体験講座の「くずまき風のものごたがり」

## まちの芸達者が大集合!

### 芸能発表会・福祉チャリティーショー

### 平成22年度60歳のつどい 実行委員募集!

教育委員会生涯学習推進室は、今年度61歳になる方(昭和24年4月2日~昭和25年4月1日生まれ)を対象にした「60歳のつどい」の実行委員を募集しています。人生3度目の成人式を皆さんで作っていきましょう。

詳しくは、教育委員会 (TEL:66-2111 内線275) へお問い合わせください。



遠別岳登山に挑戦した60歳のつどい参加者たち(昨年度)

## 第9回風と恋の俳句コンテスト 優秀句を表彰



選者の黛まどかさんと入賞者のみなさん

第9回「風と恋の俳句コンテスト」の表彰式は10月31日、町総合センターで町内外の入賞者ら約60人が出席して行われました。

表彰式に先立って開かれた「黛まどかさんと巡る吟行会」には、約30人が参加。雨が降るあいにくの天気でしたが、紅葉で彩られた平庭高原や袖山を散策し、思い思いの句をひねりました。吟行会の入賞作品は次のとおりです。

また、当日は町婦人連絡協議会の方から昼食を用意していただき、参加者はマツタケのおにぎりやそばがきなど、葛巻の秋の味覚を堪能しました。



袖山に建つ句碑を見ながら吟行する参加者

### 黛まどかさんと巡る吟行会 入賞作品

特選 山水に暮す一戸の冬仕度 鈴木 さち代(田子)

特別賞 虫たちと森でいっしょにかくれんぼ 大峠 琴弓(五日市小2年)

秀逸 山霧やふみわけし葉はかしやかしやと 近藤 雅之(三重県)

腕組みを解かぬ散策木の実降る 今 順子(青森県)

閉ざされし牧に山風尖りけり 三ヶ森 青雲(青森県)

水車場の粉ひく音や冬近し 菅野 忠夫(神奈川県)

霧の海足下に敷くや大風車 高家 卓範(江刈川)

粧へる山の真ん中風の町 江波 静枝(下町)

落人の水車の里の秋澄めり 和田 始子(愛知県)

野分はや風車に遊ぶ峠かな 村木 登(田子)

松下 美奈子(熊本県)

# お知らせ

## 《今月のプレゼンター》

大上ミチさん（寺田）が丹精込めて育てた「特大カボチャ」（写真右下）。重量は、何と200.1\*！江刈地区文化祭の「ジャンボかぼちゃコンテスト」で去年に続き見事第1位に輝きました。「特別手をかけてはいないけれど、毎日大きくなったかなと気にかけて見に行きました」とミチさん。ミチさんの愛情がたくさん詰まって、こんなにも大きく育ったのでしょうか。同コンテストに入賞したカボチャは、グリーンテージや郷土資料館などに展示されています。



特大カボチャとミチさん

## 町内の求人情報

- ①職種 ②年齢 ③求人数 ④基本給  
⑤求人No ⑥資格など  
注)㊦は正社員採用

### ■株式会社ニチイ学館盛岡支店

①医療事務（臨時） ②不問 ③1人  
④680円～730円（時給） ⑤03010-13797801

⑥医療事務管理士1級、医療事務管理士2級

◎就業を希望する方は、ハローワーク沼宮内(☎62-2139)に求人Noを告げてお問い合わせください。求人情報は、役場ロビーでも配布しています。

先月から引き続き求人している企業

- 株式会社メフォス北東北事業部・調理員（高砂荘） ■日本調剤株式会社東北支店・㊦薬剤師 ■コアラ歯科・㊦歯科衛生士、㊦歯科助手 ■社会福祉法人誠心会・㊦看護師 ■有限会社ケーテック・通信工、事務職 ■株式会社ビルド遠藤・建設機械オペレーターおよび普通作業員 ■馬淵川設備株式会社・㊦配管工 ■株式会社TAK通信・作業員（通信建設業） ■株式会社阿部繁孝商店・㊦製造一般職（九戸工場） ■北日本通信株式会社・作業員 ■医療法人敬仁会・㊦理学療法士、㊦看護師、㊦介護福祉士 ■瀧澤企画・整備工

## 開催します

### 岩手「道の駅」い〜はと〜ぶスタンプラリー

岩手県「道の駅」連絡会は県内30カ所の「道の駅」の利用促進と活性化を図るため『第7回岩手「道の駅」い〜はと〜ぶスタンプラリー』を開催します。

●内容 県内の「道の駅」で、応募ハガキにスタンプを集めて応募すると、抽選で県内産品の景品が当たります。

●応募期間 平成22年12月1日(水)～平成23年4月10日(日)

※平成23年4月11日(月) 消印有効

●抽選日 平成23年5月末（予定）

●お問い合わせ先 岩手県河川国道事務所 ☎019-624-3196

## ご注意を!!

今年の11月から戸別所得補償モデル対策交付金の支払いが始まっていますが、交付金の交付を装った「振込詐欺」と思われる事件が全国的に発生しています。

このような被害に遭わないよう次

の点にご注意ください。

・農林水産省、東北農政局、岩手農政事務所、地域水田農業推進協議会、役場、農協などがATMの操作をお願いすることは絶対にありません。

・交付金の支払いのため、加入者の方へ手数料を請求することは絶対にありません。

不審な電話などがあった場合は、役場農林環境エネルギー課（内線146）までご連絡をお願いします。

## 温かい志

このほど町に温かい志が寄せられました。

▶一般寄付（畜産振興として）…江刈小学校児童会の皆さんから13,277円。いただいたお金は、町の畜産振興に活用させていただきます。

ありがとうございました。

このほど社会福祉協議会に温かい志が寄せられました。

▶香典返し…阿部康夫さん（田子）から50,000円、田村清晃さん（城内小路）から500,000円。

▶一般寄付…町商工会工業部会（高村譲部会長）から24,990円。ありがとうございました。

## 地上デジタルテレビ放送の引き込み工事に関するお知らせ

町は、地上デジタルテレビ放送を、12月上旬までに仮視聴できるよう工事を進めてきましたが、中部、江刈、田部の一部の地区で工事が遅れている状況にあります。これは、全国的に地上デジタル放送に向けた工事が集中している影響により、部材の調達や作業員を確保しづらいことなどによるものです。

町は、これらの地区でも12月中旬をめどに引き込み工事が終了するよう、対策を講じておりますので、今しばらくお待ち願います。

## 10月の町長交際費

内 容	件数	金額(円)
会議などの会費	8	56,000
祝賀会などのお祝	5	50,000
その他（お悔みなど）	2	8,000
計	15	114,000

※町長交際費とは…町が外部と付き合いときに使われるお金で、各種団体の総会や懇談会の会費が主なものです。

## 工事などの入札結果

【11月22日入札分】



### ①葛巻病院屋上防水改修工事

■請負者…マルエス工業(株)

■落札額…2,850,000円

■指名業者…北星建設(株)、(株)東北ターボ工業、マルエス工業(株)

### ②公共施設省エネルギー化工事

■請負者…(株)ユアテック二戸営業所

■落札額…23,000,000円

■指名業者…馬淵川電気(株)、東洋電業(株)、岩館電気(株)、岩手電工(株)、(株)ユアテック二戸営業所、(株)興和電設、(株)富士電業社

### ③地区センター水環境整備（江刈地区）工事 町整備型浄化槽設置（江刈地区）工事（合冊）

■請負者…(有)山伸水道工業所

■落札額…14,250,000円

■指名業者…(株)ビルド遠藤、馬淵川設備(株)、(有)山伸水道工業所、三和設備工業(株)葛巻支店

### ④地区センター水環境整備（西部地区）工事 町整備型浄化槽設置（西部地区）工事（合冊）

■請負者…(株)ビルド遠藤

■落札額…10,000,000円

■指名業者…③と同じ

### ⑤地区センター水環境整備（北部地区）工事 町整備型浄化槽設置（北部地区）工事（合冊）

■請負者…馬淵川設備(株)

■落札額…11,580,000円

■指名業者…③と同じ

### ⑥町道橋梁長寿命化（鍋倉橋）架替工事

■請負者…葛巻土建(株)

■落札額…16,000,000円

■指名業者…葛巻土建(株)、(株)つばさ工業、北陽重機、(有)山久土木、(有)山伸水道工業所

### ⑦道の駅「くずまき高原」駐車場法面補修工事

■請負者…(株)つばさ工業

■落札額…3,260,000円

■指名業者…⑥と同じ

### ⑧町有施設長寿命化工事

■請負者…(有)江田建築

■落札額…2,180,000円

■指名業者…(有)江田建築、(有)上遠野工務店、久多良建設、(株)ビルド遠藤、(有)山下建設

### ⑨養護老人ホーム葛葉荘屋根修繕工事

■請負者…(株)ビルド遠藤

■落札額…2,000,000円

■指名業者…⑧と同じ

## 12月の納税

### 固定資産税 国民健康保険税

納期限は12月28日(火)です。



## 年末年始お休みします

通院バス

12/29(水)～1/3(月)



ごみ収集業務

1/1(土)～1/4(火)

## 葛巻病院からのお知らせ

○12月8日(水)  
小児科 休診(午後)

○12月30日(木)  
9:00～14:30  
小西先生が小児科の診療をします。

## 平成23年新年交賀会

とき 平成23年1月4日(火)  
正午から  
場所 グリーンテージ  
会費 3,000円  
催し 新年スピーチ、新春お年玉福引き大会

問い合わせ先  
役場総務企画課（内線225）まで。



農業委員と葛巻幼稚園の園児たちによるそばのクッキングの取材のこと。バターとそば粉、牛乳をぐるぐる混ぜておくと委員さんが「ネカネカしてきたぞ」と言つと、すかさず園児が「ネカネカしてきたね」とこたえ、参加者は大爆笑しました。さて、ネカネカしてくるとはどんな様子でしょうか。

①ねむくなつてきた

②冷めてきた

③ねばりけが出てきた

はがきに答えと住所、氏名、年齢、広報くすまきを読んでの感想や要望などを記入してご応募ください。正解者の中から抽選で三人に、「くすまき商品券五百円分」を差し上げます。締め切りは、12月17日(金)です。

【応募先】

〒028-5495 広報くすまき係

☆当選者発表☆

先月の広報くすまきの正解は、「①もつたいない」でした。正解した次の方々にくすまき商品券をお送りします。

本宮和英さん(17歳・泉田)

角口郁子さん(50歳・田子)

長岡和子さん(61歳・盛岡市)

# 広報カレンダー

町のホームページアドレス <http://www.town.kuzumaki.iwate.jp>  
役場の各種手続きの方法やサービス、町のイベント情報、広報くすまきなどをインターネットでご覧いただけます。

12月 師走 December				日	曜	主な行事	時間	場所
				19	日	森のようちえん® (2回目)	10:00~14:00	くすまき高原牧場
				20	月	心配ごと相談	9:00~12:00	保健センター
1	水	サイレン点検日 冬の交通事故防止県民運動 (~10日) 人権相談	正午 9:00~12:00	21	火	子育てサロン いきいきスポーツ大学④	10:00~12:00 13:30~15:00	保健センター 社会体育館
2	木	なかよし広場 いきいきスポーツ大学①	9:00~11:30 13:30~15:00	22	水	終業式(葛巻小、江刈中、葛巻高) 年金相談日	8:30~14:30	役場または総合センター
3	金			23	木	天皇誕生日		
4	土	江刈保育園クリスマスおゆうぎ会	9:30~12:00	24	金	終業式(小屋瀬小、吉ヶ沢小、江刈小、五日市小、葛巻中、小屋瀬中)		
5	日	第23回葛巻町柔道選手権大会 第25回葛巻町女性のつどい	9:00~ 10:00~	25	土	ミニバスケットボール新人 チーム交流会 (~26日)	9:00~	社会体育館
6	月			26	日			
7	火	子育てサロン	10:00~12:00	27	月	固定資産税(第3期)・国民健康 保険税(第6期)口座振替日		
8	水	やまどり号巡回		28	火	官庁仕事納め 心配ごと相談	9:00-12:00	保健センター
9	木	やまどり号巡回 なかよし広場 いきいきスポーツ大学②	9:00~11:30 13:30~15:00	29	水			
10	金	やまどり号巡回 心配ごと相談	9:00~12:00	30	木			
11	土	五日市保育園クリスマスおゆうぎ会 小屋瀬保育園 //	9:30~12:00 //	31	金			
				1月 むつき 睦月 January				
				1	土	元日 サイレン点検日	正午	町内
				2	日			
				3	月	第11回くすまき高原牧場スノー ワンダーランド2011 (~16日)		くすまき高原牧場
13	月	やまどり号巡回		4	火	官庁仕事始め 新年交賀会	12:00~	グリーンテージ
14	火	子育てサロン	10:00~12:00	5	水			
15	水	乳児健康診査・離乳食学級	13:00~	6	木	なかよし広場 いきいきスポーツ大学⑤	9:00~11:30 13:30~15:00	保健センター 社会体育館
16	木	なかよし広場 いきいきスポーツ大学③	9:00~11:30 13:30~15:00	7	金			
17	金	高砂荘クリスマス会	16:00~					
18	土	葛巻保育園クリスマスおゆうぎ会 おはなし会&映画会(葛巻地区) 森のようちえん® (1回目)	9:00~12:00 10:00~14:00					

## 広告

焼き鳥・オードブルの  
お持ち帰り、随時承ります!  
家族の記念日にいかがですか!

**安い! 旨い! 楽しい!**  
**やきとり&軽食酒場**

忘年会や新年会など  
各種宴会承ります!

# 三吉

ご家族連れ、仕事帰り、男め問わず若い方からお年寄りまで! どなたでもお気軽においでください!  
後場前(旧エスコート) TEL:66-4046(店)、090-2602-3963(携帯) 営業時間:午後6時から午前0時

## 健康福祉 ネットワーク

みんなで作ろう健康くすまき



早めにインフルエンザの  
予防接種を受けましょう

# なくそう! 子ども虐待

**児童虐待ってなに?**  
児童虐待とは、保護者など子どもを養育している人が、身体的、精神的に子どもに対して暴力を与えることとです。児童虐待は、大きく4種類に分けられます。  
★身体的虐待: 打つ、蹴る、やけどを負わせる、家の外に締め出すなど  
★ネグレクト(養育の拒否): 家に閉じこめる、病気をやがをしても病院に連れて行かない、ひどく不潔にしたり、適切な食事を与えない、車内に放置するなど

近年、児童虐待の悲惨なニュースが後を絶ちません。国の統計によると、年間約50件の死亡事例が発生しており、およそ1週間に1人の子どもが虐待で命を奪われていることになりました。平成21年度、県内の児童虐待の相談は302件ありました。その80%以上が、実際の両親による虐待です。児童虐待は特別なことではなく、いつでもどの家庭でも起こりうることなのです。

**虐待が疑われるとき**  
子どもに、次のような気になる様子が見られたとき、虐待を受けている可能性があります。  
●体に不自然なあざや、やけどなどが見られる  
●衣服がひどく汚れていた  
●髪の手や手足が不潔である  
●食べ物に対して、異常な執着を示す  
●態度がひどくおどおどしている  
●夜遅くまで外にいて、家に帰りがたらない  
●赤ちゃんや幼児の泣き叫ぶ声が続いている

**虐待か?と思ったら**  
虐待を受けたと思われる子どもを見つけたときは、すぐに市町村や児童相談所の相談窓口へ通報してください。実際には虐待ではなかった場合でも、通報者が責任を問われることはありません。また、通報した人が特定されないよう秘密は守られます。

**《児童虐待の通報先》**

- 役場 66-2111 (内線152)
- 児童相談所 019-629-9604

**《子育て相談窓口》**

- 役場 66-2111  
内線159(母子保健担当保健師)  
内線274(子育て支援担当保育士)
- 岩手県子ども・家庭テレフォン 019-652-4152

## 簡易地上デジタルチューナーの無償給付について

総務省ではNHK放送受信料の全額免除を受けている世帯に対して簡易地上デジタルチューナーの無償給付を実施しています。まだ手続きが済んでいない人は平成22年12月28日(当日消印有効)までに手続きをください。詳しくは総務省地デジチューナー支援実施センター(☎0570-033840)、または健康福祉課福祉係までお問い合わせください。  
なお、NHKでは次に該当する方を対象に受信料の減免を行っています。  
【全額免除】  
・障がい者(「身体障害者手帳」「療育手帳」「精神障害者保健福祉手帳」を持っている人)がいる世帯で、世帯全員が町民税非課税の世帯。

・生活保護世帯  
【半額免除】  
次の①~③の要件を満たす方が世帯主の場合。  
①身体障害者手帳の障がい名が視覚・聴覚障がいまたは、障害等級が1級・2級の人。  
②A判定の療育手帳を持っている人。  
③障害等級が1級の精神障害者保健福祉手帳を持っている人。  
免除申請手続きを行うには、役場で免除事由の証明を受ける必要があります。  
詳しくは健康福祉課福祉係 TEL66-2111 (内線152・153) までお問い合わせください。

# メッセージ part 2



専門学校時代の友人と (右から2番目が佐々木さん)

## 佐々木 美帆 さん (車門出身・東京都在住)

葛巻の皆さん、こんにちは！  
江刈車門出身の佐々木美帆です。  
いつもホームページにて広報を  
毎月楽しみに拝見させて頂いて  
います。

東京在住8年目で、私は東京  
のIT会社に勤め、中小企業の  
経営者や弁護士・会計士・司法  
書士などの専門家に対し、イン  
ターネットコンテンツの企画・  
開発、WEBサイトの運用コン  
サルティングを行っています。

その中では銀座にある、岩手  
のアンテナショップ「いわて銀  
河プラザ」さんのホームページ  
運営も担当しています。最近で  
はホームページ上だけではなく、  
より多くの※F1層の方々にご  
来店していただくため、いわて  
銀河プラザ応援女子会 aneco.  
(アネッコ)というチームも結

成し、活動しています。岩手出  
身の東京在住OLなので、ト  
クも盛り上がり、ミーティン  
グ後はそのまま飲みに行くこと  
も：(笑) 活動を通して地元  
わて・葛巻のPRやお手伝いが  
出来ることはとてもうれしいで  
すし、何より楽しいです。

今年車門での「明神穴祭  
り」、六本木での「くずまきワ  
インパーティー」、浦和での「く  
ずまきワインや牛乳の試飲・販  
売イベント」などに参加させて  
いただきました。

今後も自然・食・人柄、魅力  
たっぷりの大好きなくずまきを  
全国の皆さんにPRできるよう  
なイベントに積極的に参加した  
と思います。

※F1層 20〜35歳の女性

このコーナーに掲載希望の人は総務企画課(内線225)へお申し出ください。  
なお、原稿送付先は同課(メールアドレス:kuzumaki@town.kuzumaki.iwate.jp)まで。

## 広報室から



日本ユニホック選手権に出場  
した「西部ツッカーズ」ですが、  
善戦及ばず男女とも一回戦敗退。  
消防もユニホックもこの貴重な  
経験を町全体のものとして次  
につなげて欲しいと思います。▼  
あつという間に12月。次号で今  
年一年を振り返ります。ピック  
ニユース入ってこないかな♪

(和野)  
先日、担当者として商工会青  
年部の皆さんが作ったばかりの  
「ふるさとCM大賞」(岩手朝日  
テレビ主催)の応募作品を拝見  
させていただきました。去年大  
賞に輝いた「絆力」と同様、今  
年もすばらしく、躍動感のある  
内容でした。今年ももしかした  
ら…。この作品は、12月25日の  
午後4時から放送される「ふ  
るさとCM大賞in I W A T E  
2010」で紹介される予定です。  
ぜひ、ご覧ください♪

(櫻田)

## 誕生おめでとう



山口 景進くん  
9/25・新町  
保護者 圭介・千代子



石角 梨央ちゃん  
9/26・江刈川  
保護者 淳也・幸恵



関村 悠希くん  
10/13・四日市  
保護者 貴文・恵



村井 智輝くん  
10/20・土谷川  
保護者 武志・美代子

## やすらかに



氏名	年齢	住所	職業
一郎	88	前田	男助
トワ	92	田代	克郎
フミ	97	田子	利博
次郎	85	正路	博一
勇子	61	田子	義美
八十郎	94	車門	幸義
義美	71	五日市	操
ユキ	74	江刈馬淵	雪雄
栄一	86	橋野	昭キ
ヤス	72	五日市	敏ツ
ハル	84	五日市	正義
ユキ	95	星野	
清悦	78	小苗代	
ツキ	83	下冬部	
仁藏	78	山岸	
サキ	88	前里	

～以上10月届け分～

※広報に載せて欲しくない方は届け  
出のときに係にお話ください。

## 町の人口

22.11.1 現在 (前月比)

男	3,668人 (-6)
女	3,863人 (-14)
計	7,531人 (-20)
世帯数	2,899戸 (-9)

(住民基本台帳)

「広報くずまき」は再生紙を  
使用しています。