

胸はずむ  
大歓迎！



3月15日に行われた平成30年度葛巻高校入学者（山村留学生2人を含む44人）の合格発表。掲示板の前で待ち構える同校の野球部員たちが、受験番号を確認し終えた後輩を次々と胴上げ。始めは緊張し身構えながらも、先輩たちの勢いのある歓迎に自然と打ち解け満面の笑みがこぼれていました。

● 主な内容

平成30年度 施政方針	2～9頁
平成30年度 予算の概要	11～13頁
くずまき山村留学初の卒業生	17頁

平成30年度

# 施政方針



平成30年度の町政の方向を決める町議会3月定例会議は3月2日から13日まで行われました。会議初日となる2日、鈴木重男町長がまちづくりの重要施策について次のとおり施政方針を述べました。

## 葛巻町の目指すべき将来像

# 未来を協創する 高原文化のまち

平成29年度は、国民健康保険葛巻病院のほか江刈小学校の新改築、養護老人ホーム葛巻の移転新築など町民の健康や暮らし、学びを支え続けてきた中核施設が完成し、町に新たな歴史が刻まれた年でありました。

また、町の持つ多面的な機能と資源を最大限に活用したまちづくりと現在進めている地方創生、少子高齢化対策、人口減少対策など、優良でユニークな取り組みの実践が高く評価された地方自治法施行70周年記念式典での総務大臣表彰の受賞は、町や町民にとって、とても栄誉なことでありました。

さらには、各種団体・個人などにおいても全国レベルでの活躍で高い評価をいただいたところであり、町民の皆さまの常日頃からのたゆまぬご努力に敬意を表するものであります。

こうした中、町の最重要課題であり、全国の地方が取り組んでいる「人口減少対策」において、本町では昨年11月

末には約2年ぶりに前月比がプラスに転じ、年間を通じた人口動態では県内で4番目に低い減少率となるなど、これまでの取り組みの成果が少しずつ数値に見られ実感できるまでになってきております。

今後、さらに一歩前進するため、これまでの取り組みを振り返り磨きをかけるとともに、さらなる成果・実績を積み上げるための新たな取り組みにも果敢に挑戦し、課題解決への努力を続けてまいります。

平成30年度は、町の行財政運営の基本であります町総合計画・前期基本計画の3年目でありました。

全国的に「地方創生」への取り組みが進む中、基本構想に掲げる「未来を協創する高原文化のまち」の実現に向けて各種施策をさらに進展させ、町の魅力をより一層高めるのはもちろんのこと効果的な情報発信や新たな取り組みなどにより山村のモデルとして交流人口や移住・定住人口の増加を目指してまいります。

## まちづくりの 基本目標

これまで先人が築きあげてきた大切な財産と意志を受け継ぎ、町民一人ひとりがまちづくりの主役として自助・共助・公助の精神で幸せを実感できるまちを創造し、夢と誇りを持ち住み続けたいと思えるまちづくりに取り組みます。

また、次の4つの姿勢と3つの視点により諸施策を着実に進めます。

### 【4つの姿勢】

- ▽新たな発想
- ▽資源の探求
- ▽自立への挑戦
- ▽協働から協創へ

### 【3つの視点】

- ▽こころの通い合いを大切に
- ▽あしもの宝を磨き輝かせる
- ▽未来に向かって果敢に挑戦する

## 地域資源を活かす グリーン

町が持つ魅力や資源を最大限に生かし、酪農や林業の基幹産業をはじめとし、IT産業や再生可能エネルギーなど、新たに取り組んできた分野を含めた地域産業の高付加価値化とブランド化をより一層推進します。

- 平成30年度は
- ▽草地畜産基盤整備事業
- ▽畜産クラスター協議会運営費補助金
- ▽グリーンテージ本館改修工事
- ▽くずまき型DMO事業
- ▽移住定住コーディネーターの導入

などに取り組み、山村の持つ力・魅力をより輝かせ、新規就農や起業家支援、6次産業化などにより若者の雇用創出を図り、交流人口の拡大と移住・定住を促進し、活力とにぎわいのあるまちを目指します。

## いきいきと輝き続ける こころ

次代を担う子どもたちがさまざまな経験を通して、将来への夢を思い描ける機会の創出に努め、町の魅力や地域の良さが次の世代に確実に継承されるように、新しい時代に適応した教育の充実を図ります。

- 平成30年度は
- ▽山村留学寄宿舎整備事業
- ▽葛巻高校制服購入費助成
- ▽公営学習塾運営事業
- ▽健康管理システム導入事業
- ▽くずまきほっとライン運営支援事業

などに取り組み、少子高齢化が進む中で子どもから高齢者まで、すべての町民がこころ豊かで共に支え合う思いやりのある地域社会の確立を進めます。

## 誰もが住みたくなる まち

町が持つ自然、空間、ゆとりを大切にしながら、町民がこころ安らぐ快適な生活を送ることができるよう、住環境の整備を推進するとともに、安全・安心を実感できる生活基盤の充実を図ります。

- 平成30年度は
- ▽町道茶屋場田子線整備事業
- ▽町道葛巻浦子内線整備事業
- ▽定住促進住宅整備事業
- ▽地区公民館整備事業
- ▽庁舎建設事業

などに取り組み、町民一人ひとりが主役となり、住み続けたいと思えるまちづくりに努めます。



# まちづくりの 施策

重点プロジェクト

魅力ある子育て・教育環境づくり  
若者が住みたくなるまちづくり  
新たな起業チャレンジ応援

基本構想に掲げる「未来を協創する 高原文化のまち」の実現に向けて町の魅力をより一層高めていき、効果的な情報発信や新たな取り組みなどにより、山村のモデルとして、交流人口や移住・定住人口の増加を目指します。

また、重点プロジェクトを柱に安全で安心に暮らせるまちづくりに全力を傾け、地域資源を最大限に生かした施策を進めます。ここでは、施策体系ごとに平成30年度の主な取り組みについて、お知らせします。

## 策施 1 基幹産業の新たな展開による高収益産業の実現

### 農業の振興

基幹産業である畜産業において効率的かつ合理的で収益性の高い安定した経営体の育成に取り組むとともに、意欲ある若手後継者や新規就農者の確保・育成に努めます。

また「新葛巻型酪農構想」を推進し、これからの時代に対応したモデルとなる取り組みや生産コストの低減に取り組みます。

【主な事業】  
▽バイオマスプラント設計指導調査業務

- ▽畜ふんバイオマスプラント建設用地等調査業務
- ▽畜産労働力負担軽減対策事業
- ▽農業担い手研修助成
- ▽いわて地域農業マスタープラン実践支援事業

### 林業の振興

公益的機能が發揮できる森林整備を推進し地場産材の利活用や緑とのふれあいの促進などにより森林資源を日常生活に生かす工夫に努めます。

また、担い手や後継者の育成・確保と林業労働者が安定

した生活を送るための所得向上に努めるとともに、経営の合理化、作業環境の改善などを図る取り組みを進めます。

### 【主な事業】

- ▽公有林整備事業
- ▽森林保全特別対策事業
- ▽森林基幹道整備事業
- ▽町産材利用促進事業

### 農林産物加工の振興

第三セクターなどの商品は県内外から好評を得ている中で、さらに消費者からの評価を高められるよう6次産業化の取り組みや農商工連携を支

援し今後も高品質な製品を製造し「くずまきブランド」の定着を促進します。

### 【主な事業】

- また、農林産物の1次産品の供給だけに終わることなく地域資源や伝統技術を生かした農林産物の加工および商品化を促進し、農家経営の安定と所得向上に努めます。

道の駅レストラン概略設計検討業務

## 策施 2 交流・連携の強化による地域産業の育成

### 商工業の振興

商工会と連携し、経営品質の改善による個店の魅力向上や継業・創業支援などによる取り組みで、地元購買率の向上に努めます。また、まちなか活性化協議会や地元自治会などと連携し「歩きまわりたくなるまちなかエリア」の創出や四季のイベントなどによる中心市街地の活性化を推進します。

【主な事業】  
▽成功モデル創出・波及事業  
▽継業支援事業  
▽くずまき型持続可能な産業づくり支援事業

▽中小企業振興資金融資制度・利子補給事業  
▽まちなか活性化協議会への支援

### 観光の振興

くずまき観光地域づくり協議会を中心に「くずまき型DMO」事業を推進し、観光客の増加がもたらす地域経済の活性化による雇用や新規起業の増加を図り、定住人口の拡大に努めます。また、国内観光客はもとより増加の一途をたどる外国人観光客についても引き続き情報発信を行うとともに受け入れ体制の充実に努めます。

【主な事業】  
▽グリーンテージ本館改修事業  
▽くずまき型DMO事業  
▽誘客促進・情報発信事業  
▽滞在促進・受入体制整備事業

▽外国人観光客誘客促進事業  
交流連携の振興

町の特色を生かした情報発信・交流事業を展開し、都市と農村との交流を推進するとともに、若者が定住できる生活環境の構築などによる受け入れ体制の整備と、町外にいながらにしてさまざまな形で町と関わる「関係人口」の増

加に取り組み、さらなる移住・定住人口の拡大を図ります。また、グリーン・ツーリズムやスポーツツーリズムなど多様な分野における交流を促進するほか国際交流を推進し、グローバルな視点を持つた児童生徒の育成に努めます。

【主な事業】  
▽くずまきコミュニティ構築事業

▽地域おこし協力隊事業  
▽くずまき暮らし体験ツアー業務  
▽いらっしやいくずまき体験支援事業  
▽姉妹町村等交流事業

## 策施 3 地域産業を活かした起業支援と雇用の確保

### 起業支援と雇用の確保

求職と求人がかみ合わない雇用のミスマッチなど、労働力および雇用の場の確保が難しい状況にある中、町内事業所への雇用支援により、UI

ターン者や高校生などの新規雇用の創出を図り、地元採用の向上に努めます。また、くずまき型DMO事業と連携した新規起業者の受け入れ環境の整備・支援、企

業誘致、農商工連携による経営革新などを進め、地域経済の活性化による雇用の拡大、所得の向上に取り組みます。

【主な事業】  
▽葛巻型インターンシップ受入事業  
▽雇用促進事業  
▽くずまき型持続可能な産業づくり支援事業



新町地区の町家を利用して住民が企画・開催したクラフト市。「歩きまわりたくなるまちなかエリア」の創出やイベント実施による中心市街地の活性化を進めます



町産の木材をふんだんに使って建てられた江刈小学校で学ぶ児童たち。町産材の利活用や緑とのふれあいの促進に努めます



ホルスタイン共進会でリードを引く酪農家親子。後継者の育成や新規就農者の確保に努め、新葛巻型酪農構想を推進しながら安定した経営体の育成に取り組めます

## 策施 4 子どもを安心して産み育てられる子育て支援

### 子育て環境の充実

少子化、核家族化の進行に伴い家庭や地域で支え合う子育て環境の充実が求められており、多様な保育ニーズに対応できる環境整備に努めます。また、子育て相談や経済的

な負担軽減などの支援体制の充実を図ることにより子育てと仕事が両立できる環境づくりに努めるとともに、専門医療機関での受診機会の確保など妊産婦が安心して医療サービスを受けられるよう総合的な支

援に努めます。

さらに、時代の変化に対応した就学前教育の充実を図り、児童福祉施設と小中学校との連携強化を図ります。

### 【主な事業】

▽くずまき出会いサポート協

### 議会助成

▽不妊治療費助成

▽マタニティライフサポート事業

▽産後健診と新生児聴覚検査の費用助成

▽保育料第2子以降の無料化

## 策施 5 誰もが生きがいを持って暮らすことのできる環境づくり

### 健康づくりの推進

町民が生涯にわたり心身ともに健康な生活を送るために各種健診による疾病の早期発見、早期治療に努め、生活習慣病の予防と健康増進対策を推進し、健康寿命の延伸と健康格差の縮小に取り組みます。

また、町民の悩みや不安解消のため関係機関・各種団体との連携のもと、こころの健康相談体制の充実を図ります。

### 【主な事業】

▽生活習慣病予防健診無料化事業

▽特定健診無料化事業

▽健診受診困難者送迎事業

▽健康管理システム整備事業

▽健康くずまき21プラン（第2次）中間評価事業

▽こころの健康づくり推進事業

### 医療の確保

訪問診療などを充実させ在宅医療を推進するほか、疾病予防、健康維持・増進活動も充実させ町の中核医療機関としてよりきめ細かく質の高い医療サービスの提供に取り組みます。

また、常勤医師、看護師など専門技術職員の確保に努めるほか、専門科の応援診療についても関係機関への働きかけや臨床研修医師の積極的な受け入れなど人材の確保と育成に努めます。

### 【主な事業】

▽看護職員等養成修学資金貸付事業

▽通院バス運行事業

▽看聴職員等養成修学資金貸付事業

### 【主な事業】

▽糖尿病性腎症重症化予防プログラム事業

▽地域福祉の充実

地域住民による見守り支援活動を推進するとともに相談機能の充実を図るため関係機関との連携を強化し、民生児

童委員や地域安心生活支援員などの活動を支援します。

また、利用者が最適な福祉サービスを選択できるようにするための仕組みづくりを進め、生活支援から自立支援および自立助長に結びつくようなサービスの提供に取り組めます。

### 【主な事業】

▽地域福祉等特別支援事業

▽ぬくもり助成事業

高年齢福祉の充実  
生涯を通じて健康で自立し

た生活を送られるよう地域での健康教室や介護予防事業などを実施し、高齢者自らの健康管理および介護予防を促進します。

また、介護が必要になっても住み慣れた地域で安心して暮らせるよう医療機関や介護事業者、地域住民との連携を強化し、認知症高齢者支援、在宅医療体制の構築、生活支援体制整備など総合的な高齢者福祉施策を進めます。

### 【主な事業】

▽高齢者等外出支援事業

▽地域包括ケアシステム構築

▽シルバー人材センター運営費補助事業

▽障がい者福祉の充実

障がいや病気に対する理解を深めるための啓発活動や福祉教育の充実を図るとともに、各種健診などによる疾病や障がいの発生予防に努めます。

### 【主な事業】

また、サービス事業者や各種団体と連携を密にし、障がい福祉サービスの提供体制の安定を図るほか相談・支援体

制の充実を図ります。

### 【主な事業】

▽特別支援学校等通学通所支援事業

▽障がい者職場実習事業

▽障がい者自立支援給付事業

▽障がい者等通院交通費助成事業

▽相談支援事業



### 住民参画の推進

住民と行政が共に考え共に歩む「協働のまちづくり」からさらに一歩前進して、共に創り上げる「協創のまちづくり」を推進するため、住民のまちづくりへの参画意識や協創意識の醸成を図ります。

また、各種審議会・委員会への公募枠を設けるなど施策・計画の企画立案段階からさまざまな形で参画できる機

会の拡充に努めます。

### 地区単位のまちづくり

地域力を高めるため、地域資源を生かした取り組みや地域に貢献する自主的な活動を行う組織などに支援するほか自治組織間の相互交流と連携を促進し、相乗的な活性化を図るとともに人口減少や高齢化による組織機能の低下に対応するための取り組みなどを支援します。

### 【主な事業】

▽自治会活動交付金

▽協働のまちづくり事業

▽各種地域組織等の活動支援

地域づくり団体、ボランティア団体、NPO法人などの設立・育成・活動を支援するほか、団体同士のネットワーク形成など連携体制の構築を図るとともに、今後のまちづくりの核となる人材の発掘・育成に努めます。

### 男女共同参画社会の推進

あらゆる分野において、女性が社会に参画できる機会の拡充と男女共同参画意識の醸成に努めるとともに、男女ともに仕事と家庭生活が両立できるように子育て支援や介護サービスの充実を推進し、男女が共に支え合う環境づくりを図ります。



〔7〕平成30年4月1日・広報くずまき

子どもを安心してすくすくと育てられるように産後ケアと新生児健診の充実を図ります



通院バスや健診時の送迎車を運行し、誰もが安心して医療や健診を受けられる体制を整えます



福祉大学開校式。誰もが生きがいを持って暮らすことのできる環境づくりのため、きめ細かいサービスの提供を目指します

広報くずまき・平成30年4月1日〔6〕

## 策施 7 快適に暮らせる生活環境の創出

### 住環境の整備

若者が定住できる魅力ある生活環境を構築し、定住希望者の受け入れ体制の整備により、移住・定住人口の拡大に努めるとともに、空き家を有効活用することで、不足している住まいに関する課題の解決を図ります。

また、町営住宅の長寿命化計画による効果的な維持修繕のほか、個人住宅向けの耐震診断、耐震改修を促し、安全で快適に暮らすことができる住環境の構築に努めます。

【主な事業】  
 ▼子育て世代移住者住宅取得支援事業  
 ▼定住対策住宅取得支援事業  
 ▼定住促進住宅整備事業  
 ▼若者定住家賃助成事業  
 ▼堀の内住宅長寿命化修繕工事

【主な事業】  
 ▼耐震診断士派遣事業  
 ▼耐震改修助成事業  
**水道施設の整備**  
 安全で安定的な水道水を供給するため、江刈地区水道施設

設の平成30年度の完成を予定しているとともに、ほかの地区についても老朽化している水道施設の改修について検討を進めます。

また、平成29年度から公営企業会計に移行したことにより、一層、円滑で効率的な事業運営、計画的な施設整備の推進により水道事業会計の健全化に努めます。

### 【主な事業】

▼江刈地区水道整備事業  
**生活排水処理施設の整備**  
 町の汚水処理施設の普及率は、年々増加しているものの県平均を下回っていることから農業集落排水施設への接続や合併処理浄化槽の普及を促進し、生活環境の向上と生活排水による環境負荷の軽減に努めます。

【主な事業】  
 ▼水洗化普及支援事業  
 ▼町整備型浄化槽整備推進事業

**環境衛生の充実**  
 全世帯に取り組みが浸透し

たごみの分別細分化を継続し、リサイクルの推進、ごみの減量化に努めるとともに、老朽化した処理施設の延命化を図ります。

### 道路交通網の整備

住民生活や経済・社会活動に欠くことのできない幹線道路網および生活関連道路網について、整備の促進や維持管理体制の充実を図り利便性、安全性、快適性の向上に努めます。また、国道や県道、地域高規格道路などの幹線道路について早期に抜本的な改良整備が図られるよう、関係機関に対し強く働きかけていきます。

【主な事業】  
 ▼町道茶屋場田子線道路改良事業  
 ▼道路・橋りょう長寿命化修繕工事  
 ▼町道葛巻浦子内線道路改良事業  
 ▼町道愛羅瀬線道路改良事業

**生活交通対策の推進**  
 高齢化の進行に伴い生活バ

入路線の重要性が今後、さらに増してくることから、バス路線の維持確保に努めるとともに利便性の高い運行体制の構築や利用促進の取り組みを進めます。

### 【主な事業】

▼広域生活バス路線運行維持対策事業  
 ▼バス路線運行拡大支援対策事業

### 地域情報化の推進

平成20年度以降に情報格差解消などを目的に整備を行った情報通信設備類が更新時期を迎えていることから、計画的な維持管理に努め、効率的・効果的な行政サービスの提供手段としての運用に努めます。

また、多様化する行政サービスのニーズに対応するためさまざまな分野において情報通信技術を有効活用する方策を検討し、住民サービスの充実に努めます。

【主な事業】  
 ▼情報通信基盤施設設備更新事業

## 策施 8 自然と共生し地域の豊かな資源を活用するまちづくり

### 自然環境の保全と土地の活用

町の財産である豊かな自然環境を後世に引き継いでいくために、自然環境の保護・保全に努めるとともに環境教育に積極的に取り組み「町民みんなで守り育てる」意識の高揚に努めます。

また、今年8月からは公募を基本に選出される農業委員、農地利用最適化推進委員による新たな農業委員会に移行することとなり、農地利用の最適化などをより一層推進します。

【主な事業】  
 ▼中山間地域総合整備事業

### （江刈地区）

▼町植樹祭  
 ▼担い手への農地利用の集積集約化

▼遊休農地の発生防止・解消  
**再生可能エネルギーの推進**  
 太陽光・風力のほか畜ふん、生ごみ、間伐材などを利用し

【主な事業】  
 ▼エコ・エネ総合対策事業費補助金

たバイオマス資源による発電など再生可能エネルギーの導入を推進し、二酸化炭素排出量の削減に努めるとともにエネルギーの地産地消を目指した取り組みを推進します。

【主な事業】  
 ▼エコ・エネ総合対策事業費補助金

## 策施 9 こころ穏やかに安全安心に暮らせる地域社会づくり

### 防災対策 消防・救急体制の充実

複雑多様化する災害に対し、迅速かつ的確に対処し、効果的・効果的な活動ができるよう消防防災施設や安全装備品の充実強化を図るとともに、地域に即した消防団編成を踏まえた団員確保に努めます。

【主な事業】  
 ▼超高密度気象観測・情報提供サービス  
 ▼防災マップ製作・配布



▼防災ガイドブック配布  
 ▼安全装備品整備事業  
 ▼消火栓用ホース格納箱更新事業

### 交通安全・防犯・青少年問題対策の充実

高齢化、国際化、車社会による広域化、情報化社会などの進展により、特に高齢者や青少年が巻き込まれる交通事故や犯罪が急増していることから関係団体と協力し指導および啓発活動に努めます。



小屋瀬地区のいらっしやい住宅。現在3棟目を建設し子育て世帯の移住定住に向けた受け入れ体制をさらに充実させます



町道役場線。幹線道路や生活関連道路網について整備の促進や維持管理体制の充実を図ります



植樹祭では、多くの子どもたちが参加し森林と環境の大切さを学んでいます。町の財産である豊かな自然を生かした環境教育に努めながら次の世代へつなぐ取り組みを積極的に進めます



総合防災訓練。災害時に備え防災マップや防災ガイドブックを全戸配布し危険箇所や避難場所などをお知らせします



# 教育 行政方針

子どもを安心して産み育てられる子育て支援

少子化、核家族化の進行に伴い家庭や地域で支え合う子育て環境の充実のため、多様な保育ニーズに対応できる環境整備に努めます。また、時代の変化に対応した就学前教育の充実を図り、児童福祉施設と小中学校との連携強化を図ります。



学び輝く人づくりと町を愛する人材育成

連携型中高一貫教育の充実を図るほか、保、小、中、高の4校種連携の強化と、国際理解・情報・キャリア教育の充実を図り、一貫した学力向上と学習指導の充実を図るほか、併せて教育施設環境の充実にも取り組みます。

また、吉ヶ沢小学校の小屋瀬小学校への統合については、地域の要望に沿い、平成31年4月の統合に向けて進めていきます。葛巻高校の2学級維持、存続に係る魅力化については、山村留学の推進と公営学習塾による大学進学に向



鈴木町長の施政方針演述に続き、吉田信一教育長が次のとおり教育行政方針を述べました。

けた学習レベルの向上などを図り、誰もが教育を受けられることができる機会の確保に引き続き努めます。

## 生涯学習の充実と文化の継承

強化に努めます。  
【文化の継承】  
自主的な文化活動や地区文化祭の開催などを支援するとともに、より優れた芸術に触れる機会の提供に努めます。  
また、町内に残る歴史的文化財や芸能などを次の世代に確実に引き継ぐために、民俗資料などの適正な保存・管理と有効活用を努めるとともに、郷土芸能の担い手の発掘と育成、記録保存に取り組めます。

## 生涯スポーツの推進

スポーツは、個々の健康増進と体力向上を通じて日常生活に潤いや活力を与えただけではなく、人と人あるいは地域と地域の交流を促進し、地域の一体感を醸成するものであり、地域コミュニティの再生に大きく寄与するものです。  
町民だれもが、それぞれの関心や適性に応じて、安全な環境のもとでスポーツやレクリエーションに取り組むことができるよう、日



吉ヶ沢小学校の卒業式。地域の要望に沿い、平成31年4月の小屋瀬小学校への統合に向けて進めていきます。

# 当初予算

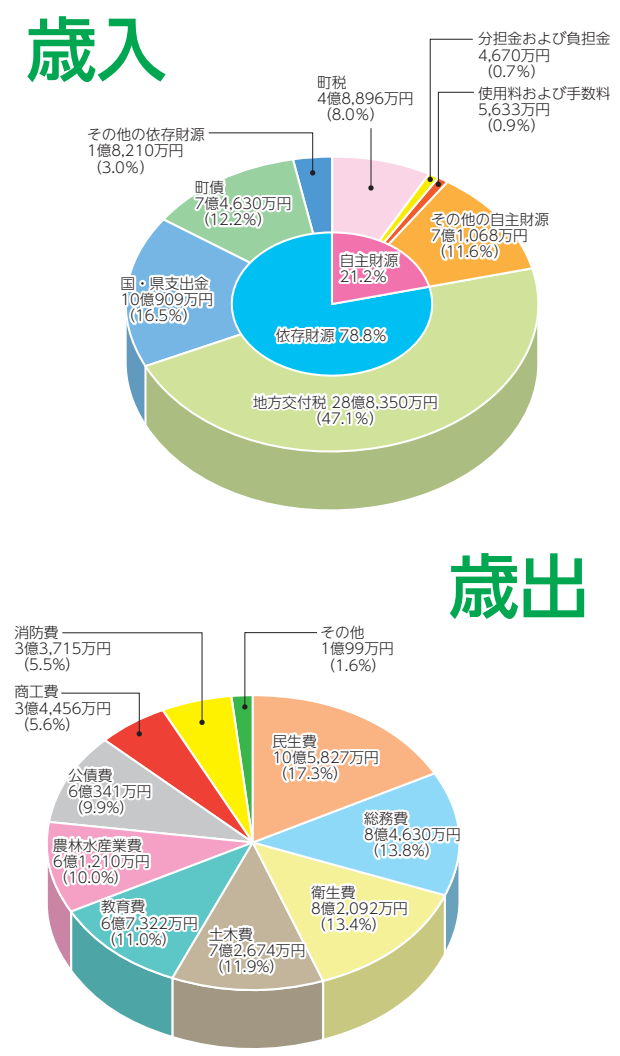
## 人口減少対策に重点 予算総額98億円

平成30年度の当初予算は引き続き「人口減少対策予算」として位置づけ、移住・定住や子育て支援、交流人口拡大対策などに重点を置きます。また、若者の安定雇用の確保や女性活躍による新規分野の開拓、起業家支援などの対策を強化し、創意工夫と新たな視点により将来にわたり持続可能な町の基盤づくりとなる事業に積極的に取り組みます。

一般会計予算／特別会計予算		
会計名	予算額	伸び率
一般会計	61億2,366万円	16.1%
特別会計	国民健康保険事業勘定	10億2,781万円 △ 14.6%
	農業集落排水事業	2億 818万円 1.9%
	後期高齢者医療事業	7,400万円 6.8%
	小計	13億 999万円 △ 11.3%
合計	74億3,365万円 10.1%	

企業会計予算			
会計名		予算額	伸び率
国民健康保険病院事業	収益的収入	10億8,963万円	11.8%
	収益的支出	11億4,951万円	△ 13.3%
	資本的収入	882万円	△ 98.7%
水道事業	資本的支出	1,403万円	△ 97.9%
	収益的収入	1億8,032万円	3.8%
	収益的支出	2億 420万円	3.8%
	資本的収入	4億1,733万円	58.3%
	資本的支出	4億1,733万円	58.3%

## 一般会計予算 61億2,366万円の内訳



### 一般会計

平成30年度は普通建設事業の増に伴い、前年度比16.1%増の総額61億2,366万円となっています。誰もが安心・安全に暮らせるまちづくりに向けたこれまでの経費に加え、山村留学生の寄宿舎整備やグリーンテージ本館改修工事、定住促進住宅整備事業、役場新庁舎基本設計業務、自治公民館等整備工事、健康管理システム導入事業、公営学習塾運営事業などの事業を新たに計上しています。

### 特別会計

国民健康保険事業、農業集落排水事業、後期高齢者医療事業の3つの会計の合計額が、13億999万円で、前年度比11.3%の減となっており、一般会計と3つの特別会計の合計額は、74億3,365万円となり、前年度比10.1%の増となっています。

### 企業会計

病院事業会計は、支出ベースで11億6,354万円となり、前年度比41.7%の減、水道事業会計については、企業会計に移行した後、初めての前年度との比較となりますが支出ベースで6億2,153万円となっています。

### 総予算額 (繰越予算額含む)

道路改良工事、定住対策推進事業費、葛巻小学校校舎大規模改修事業など、平成30年度に繰り越される事業費は、総額で5億7,825万円で、全ての会計の当初予算額と繰越予算額を合わせた総予算額は97億9,697万円となっています。

# 当初 予算

# 科目別に主な事業をお知らせします 平成30年度 当初予算

【新】は新規事業  
【継】は継続事業

詳しくは  
5月全戸配布予定の  
町民向け予算書  
をご覧ください

昨年度の町民向け予算書



## 総務費

- 【新】新庁舎建設基本設計等業務 2,500万円  
役場新庁舎建設に係る基礎的調査・設計を実施
- 【継】定住促進住宅整備事業 6,000万円  
若者向けの定住促進住宅を整備
- 【新】自治公民館等整備工事 3,336万円  
老朽化した自治公民館の建替改築工事
- 【継】地域おこし協力隊管理経費 3,788万円  
地域おこし協力隊員制度を活用した新規分野の開拓
- 【新】くずまきコミュニティ構築業務 100万円  
葛巻町に関心を持つ人との継続的な交流機会を創出し、将来の移住定住につなげる



▲若者向けの定住促進住宅。受け入れ体制を整備することで移住・定住人口の拡大に努めます

## 民生費

- 【新】くずまきほっとライン運営支援事業費 200万円  
マイナンバーカードとケーブルテレビ網を活用した高齢者見守り支援
- 【継】高齢者等外出支援事業費 190万円  
外出困難高齢者などが移動にタクシーを利用した際の費用の一部を助成
- 【新】町シルバー人材センター運営費補助 114万円  
新たに設置される町のシルバー人材センターに対する運営費補助



▲くずまきほっとラインの説明を受ける利用者。マイナンバーカードとケーブルテレビ網を活用したお年寄りの見守り支援に努めます

## 衛生費

- 【新】健康管理システム導入事業 1,195万円  
住民の検診受診状況、保健指導履歴などを一元管理し、町民の健康増進を支援
- 【新】新生児聴覚検診 21万円  
聴覚障がい早期発見と早期対応に向けた乳幼児健康診査項目の追加
- 【新】産婦健康診査 35万円  
これまで自己負担となっていた出産後の産婦検診に係る費用を町が負担
- 【継】看護職員等養成修学資金貸付金 1,016万円  
平成30年度新規貸付分（薬剤師1人、臨床検査技師1人、看護師2人）
- 【新】埋立処分場埋立地形形状変更工事 2,500万円  
最終処分場の延命化のため、埋立計画に沿った埋立形状の修正工事

## 農林水産業費

- 【継】草地畜産基盤整備事業 1億8,850万円  
効率的・安定的な酪農経営に向けた草地などの基盤整備事業
- 【新】畜ふんバイオマスプラント建設用地等調査業務 350万円  
畜ふん処理プラントの建設に向けた用地選定に係る調査
- 【新】バイオマスプラント設計指導調査業務 100万円  
バイオマスプラントの建設に向けた技術的指導、エネルギー利用等調査業務
- 【継】町畜産クラスター協議会運営補助金 300万円  
畜産クラスター協議会の運営費に係る経費助成
- 【新】農道垂柳線越水防止対策工事 1,500万円  
河川増水により冠水する可能性の高い農道垂柳線に係る河川越水防止工事
- 【新】四日市地区水辺空間施設整備工事 2,400万円  
四日市地区隠れ里付近に住民交流のための水辺空間公園を整備



▲清流が湧き出る四日市地区の隠れ里。多くの人々が訪れる人気のスポット。町民の憩いの場として水辺空間公園を整備します

## 商工費

- 【継】くずまき型DMO事業 2,100万円  
観光振興を通じたまちづくり人材の育成と若者の雇用創出、起業支援
- 【新】継業支援事業費補助金 50万円  
町内商工業者の継業に向け、後継者確保などに向けた支援を実施
- 【新】くずまき観光地域づくり協議会補助金 100万円  
くずまき型DMOの推進母体である、くずまき観光地域づくり協議会の運営補助金
- 【新】グリーンテージ本館改修工事 2億6,000万円  
本館機能の強化、長寿命化改修工事を実施



▲くずまき型DMO事業の若者・高校生部会のCM撮影。観光振興などさまざまな活動を通じ、人材育成や若者の雇用創出、起業支援などを推進します

## 土木費

- 【継】町道茶屋場田子線道路改良事業 4億600万円  
道路改良工事、物件移転補償
- 【継】町道葛巻浦子内線改良事業 850万円  
用地取得、物件移転補償
- 【継】町道愛羅瀬線改良事業 2,800万円  
道路改良工事、物件移転補償
- 【新】町道役場線改良事業 1,800万円  
道路改良工事、物件移転補償
- 【継】道路長寿命化修繕工事 2,400万円  
舗装面損傷が激しい路線の長寿命化修繕（小屋瀬塚森線、荒谷上外川線）
- 【継】町営住宅長寿命化修繕工事 1,500万円  
町営堀の内住宅の長寿命化修繕を実施しライフサイクルコストの低減を図る



▲老朽化が進む大橋の架け替えを含めた道路の幅を広げる工事を行い安全性や快適性、利便性の向上に努めます

## 消防費

- 【新】防災マップ 495万円  
防災マップ、防災用プランニングマップなどの整備
- 【新】消火栓用ホース格納箱 408万円  
老朽化している消火栓用ホース格納箱の更新（120基）
- 【新】Jアラート受信機 210万円  
Jアラートシステムの更新に係る受信機の入れ替え

## 教育費

- 【新】山村留学生寄宿舎整備事業 2億7,000万円  
山村留学の一層の推進に向け、生徒用の寄宿舎を整備
- 【継】公営学習塾運営事業 2,250万円  
葛巻高校の魅力向上のひとつとして、町営学習塾を運営
- 【新】葛巻高校制服購入費助成 275万円  
葛巻高校入学生に対し、制服購入費をくずまき商品券で助成
- 【新】社会体育施設機能向上化改修工事 1,240万円  
老朽化している体育施設の機能向上を図り、スポーツツーリズムの推進を図る
- 【継】町スポーツツーリズム奨励事業 230万円  
交流人口の拡大や地域経済への波及効果を目的に、合宿団体、大会誘致団体などへの助成を実施



▲公営の葛巻町学習塾での授業風景。山村留学生の寄宿舎整備や制服購入費用の助成を行い葛巻高校のさらなる魅力向上に努めます

## 特別会計

- 《農業集落排水事業》
- 【継】町設置型浄化槽建設事業 3,815万円

## 企業会計

- 《水道事業》
- 【継】江刈地区水道整備事業 3億2,500万円

5月14日(月)

社会体育館	9:30～ 9:40
茶屋場自治会館	9:45～ 9:55
四日市コミュニティセンター	10:00～ 10:05
山伸水道工業所前	10:10～ 10:15
リサイクルセンター前	10:20～ 10:25
下上義光さん宅	10:30～ 10:35
大沢口橋	10:40～ 10:50
寺田公民館	10:55～ 11:05
元江刈支所	11:10～ 11:20
泉田公民館	11:25～ 11:30
栗山集乳所	11:35～ 11:40
五日市生活改善センター	13:00～ 13:05
山岸・公園前	13:10～ 13:15
日渡橋	13:20～ 13:30
車門公民館	13:35～ 13:40
西里バス停	13:45～ 13:50
遠矢場林業研修センター	13:55～ 14:00
延足章さん宅	14:05～ 14:10
旧馬淵小学校	14:15～ 14:20
馬淵農村婦人の家	14:25～ 14:30

5月15日(火)

五葉窪バス停	9:30～ 9:35
黒森橋	9:40～ 9:45
九蔵坂バス停	9:50～ 9:55
旧農協小屋瀬支所	10:00～ 10:10
北陽重機前	10:15～ 10:20
志民沢バス停	10:25～ 10:30
元木バス停	10:35～ 10:40
山本久男さん宅	10:45～ 10:50
土谷川生活改善センター	10:55～ 11:00
山本與八さん宅	11:05～ 11:10
山崎良雄さん宅	12:50～ 12:55
椀ノ木バス停	13:00～ 13:05
東館光夫さん宅	13:10～ 13:15
東館久さん宅	13:20～ 13:25
大下新一さん宅	13:35～ 13:40
中家重夫さん宅	13:50～ 13:55
芳田馨さん宅	14:00～ 14:05



# 狂犬病予防の巡回注射を実施します

狂犬病は犬だけでなく人にも感染し、現在も全世界で数万人の命を奪っている恐ろしい病気です。もし、国内に狂犬病が侵入しても、犬が予防注射を受けていれば感染は広がりません。犬も人も安心して暮らせるように、飼い主が責任をもって予防注射を受けさせましょう。

## 【当日の持ち物】

- ▷接種料金 3,100円（新規登録の場合はこのほかに3,000円）
- ▷通知はがき（4月下旬発送）▷飼い犬手帳

## 【注意事項】

- ▷当日は、犬を抑えられる人が連れてきてください。
- ▷巡回会場で受けることができない場合は、指定獣医師へ連絡した上で接種するか、往診により接種してください。なお、往診には別途料金が加算されます。

※狂犬病予防注射指定獣医師  
**村木 高史** 獣医師（五日市／☎68-2025）

☎農林環境エネルギー課 ☎66-2111 内線143

5月16日(水)

平庭自工前	9:30～ 9:40
江刈川橋	9:45～ 9:50
星野勝秋さん宅	10:00～ 10:05
上鍋倉バス停	10:10～ 10:15
下鍋倉橋	10:20～ 10:25
鷹ノ巣公民館	10:30～ 10:35
鹿糠重光さん宅	10:40～ 10:50
星野生活改善センター	10:55～ 11:00
八幡勝幸さん宅	11:05～ 11:10
中村哲雄さん宅	12:50～ 12:55
森と風のがっこう	13:35～ 13:40
山中博道さん宅	13:45～ 13:50
外山利文さん宅	13:55～ 14:00
千葉一博さん宅	14:20～ 14:25
鈴木賀津雄さん宅	14:40～ 14:45
鈴木鉄雄さん宅	14:50～ 14:55
外村広さん宅	15:00～ 15:05

5月17日(木)

抱石バス停	9:00～ 9:05
平船橋	9:10～ 9:15
古川戸橋	9:20～ 9:25
安孫沢入口	9:30～ 9:35
小田林業研修センター	9:40～ 9:45
境橋付近	9:50～ 9:55
田野構造改善センター	10:00～ 10:05
馬淵橋	10:10～ 10:15
前里橋	10:20～ 10:25
名前端バス停	10:30～ 10:35
旧冬部小中学校	10:40～ 10:45
冬部生活改善センター	10:50～ 10:55
田屋橋	11:00～ 11:05
小倉商店前	11:10～ 11:15
田代コミュニティセンター	11:35～ 11:40
給食センター前バス停	11:45～ 11:50
田子ふれあいセンター	11:55～ 12:00
役場裏堤防	12:05～ 12:15

※ 犬が死亡した場合や、所有者が変わった場合は、農林環境エネルギー課へ届け出が必要です（印鑑と鑑札をご持参ください）

## 物件募集 眠っている家を有効活用 空き家バンクへ登録しませんか？

町では、空き家の有効活用と移住定住を推進するため「空き家バンク」への登録物件を募集しています。

人が住まなくなった家屋は、日常的に換気されないため湿気などで傷みやくすびります。また、掃除や除草が行き届かなくなり環境衛生上や防犯上の問題が発生しやすくなります。家屋を安全に長持ちさせるためにも、空き家を登録し有効活用しませんか？

### 空き家バンク 登録手続きの流れ

#### ステップ1

▷役場に連絡

☎総務企画課 ☎66-2111 内線224



#### ステップ2

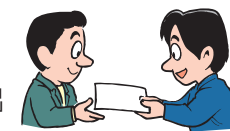
▷担当職員が訪問し、所有者の立ち会いのもと間取りや設備を確認

【注意】床が抜け落ちている、トイレや浴室が使えない状態だと登録できないことがあります



#### ステップ3

▷役場に登録申請書を提出



#### ステップ4

▷登録物件を町のホームページなどで公開し、入居者を募集



#### ステップ5

▷入居希望があったときは、役場から所有者へ連絡。家賃などの詳細は所有者と入居希望者で相談



## ご利用ください 町の補助金制度

### 新規 葛巻高校の新入生を対象に 制服購入費の一部を助成

#### 葛巻高等学校制服購入費助成

☎教育委員会 ☎66-2111 内線271

- 対象者 葛巻高校に入学する生徒またはその生徒を養育する人
- 助成金額 ▷男子生徒 50,000円  
▷女子生徒 60,000円  
※くずまき商品券で交付されます

### 新規 安心して子どもを産み育てる環境づくり 産婦健康診の費用を助成

#### 産婦健康診査

☎健康福祉課 ☎66-2111 内線158

- 対象者 町に住所がある産婦
- 対象健診 ▷一般健康診査（2回まで）  
▷精密健康診査（1回まで）
- 補助金額 自己負担額の全額を補助



### 新規 安心して子育てできる環境づくり 新生児の聴覚検査費用を助成

#### 新生児聴覚検査費助成

☎健康福祉課 ☎66-2111 内線158

- 対象者 町民が出産した新生児
- 対象検査 ▷自動聴性脳幹反応検査  
▷耳音響放射検査  
※検査は原則1回。ただし、医師が特に必要と認めた場合は再検査を受けられます
- 補助金額 自己負担額の全額を補助

制度内容や申請方法など詳しくは、チラシや町のホームページをご覧ください。お気軽にお問い合わせください。





## 子どもたちへ心温まる贈りもの 葛巻高校に 「小さな親切」実行章

3月6日、葛巻高校（上柿剛校長、生徒137人）に、小さな親切運動岩手県本部（鈴木恒夫代表）から「小さな親切」実行章が贈られました。

同校では、平成17年に生徒会が中心となり町内の保育園と児童館の子どもたちにクリスマスプレゼントを贈る活動を開始。現在は、家庭クラブが中心となり生徒会と連携しながら活動を続け、サンタクロースに扮した生徒らが子どもたちへ心温まるプレゼントを贈り続けています。

家庭クラブ委員長の山形真未さんは、「クラブ活動の一環として行っている活動が、小さな親切実行章をいただくことにつながり、とてもうれしいです。今後も子どもたちの笑顔のために続けていきたいと思ひます」と思いを新たにしました。

同校の家庭クラブでは、目の不自由な人のために「広報くずまき」を朗読しテープに録音する活動も行っています。



小さな親切実行章を贈られた葛巻高校の皆さん  
（左から中村美咲家庭クラブ顧問、家庭クラブ委員長の山形真未さん、生徒会長の石角南花さん、近藤孝生徒指導部長）



くずまき山村留学第1期卒業生  
大澤 然さん

### Interview

## 夢から目標へ

持続可能な牧場経営者を目指し新たな一歩を踏み出した山村留学第1期卒業生

▼**思い出の場所は？**  
▽四日市地区の「隠れ里」には、ときどき遊びに行っていました。自転車で通学した時期もあるので、宿泊先のプラトールから高校までの

町が全国から葛巻高校への入学者を募集する「くずまき山村留学制度」を利用して同校へ入学した大澤さん。山村留学の第1期卒業生として学び舎を巣立ち、4月から北海道立農業大学の畜産経営学科へ進学。新たな目標へと歩み出しました。

▼**町で過ごした3年間の思い出や今後の夢についてお話を伺いました。**

道のりは、特にも思い出深い景色です。

▼**印象に残っていることは？**  
▽とにかく牛乳がおいしいことです。宿泊先や学校給食などで毎日牛乳を飲んでいました。そのおかげか、この3年間で身長が12センチも伸びました。

▼**今後の夢(目標)は？**  
▽あこがれだった牧場経営者の夢は変わっていません。ただ、続けていく厳しさを葛巻で学び、牧場を続けていける経営者になることが重要だと認識が変わりました。進学先では、何を学ぶべきか見定めながら、限界を決めず選択肢の幅を広げ

ていきたいです。

▼**大澤さんにとって「葛巻町」とは？**  
▽第2のふるさとです。町で過ごした3年間は、これから自分が大きく成長するための準備期間だったと思います。たくさん失敗もしましたが、それも含めて将来に生かしていきたいです。

▼**最後に、一言。**  
▽葛巻町へ来ることを後押ししてくれた親や勧めてくれた中学校の先生に感謝しています。また、これまで宿泊先でお世話になった方々や支えてくださった町の皆さまにも感謝しています。ありがとうございました。

# 第48回葛巻高校卒業式

くずまき山村留学第1期生含む46人が巣立つ



卒業生を代表して葛巻高校で学んだ3年間の思い出や感謝の言葉を述べる江田彩夏さん

葛巻高校（上柿剛校長、生徒137人）の第48回卒業式は3月1日、同校体育館で行われ、「くずまき山村留学」の第1期生1人を含む46人が上柿校長から卒業証書を手渡されました。

上柿校長は「感謝の気持ちを持ち続け、人から感謝される生き方をし、失敗を恐れず自己の可能性に挑戦し続けてください」とはなむけの言葉を贈り、鈴木重男町長は「それぞれの道へ進み新たな知識や技術、技を習得すると思ひます。いつか葛巻で活躍し、若い力で次の葛巻をつくっていったほしい」と祝辞を述べました。

在校生を代表して石角南花さん（2年）が送辞を贈ると、卒業生を代表して江田彩夏さんが「3年間見守っていただいた方々の優しさや強さを今度私は私たちが周りの人や社会へ与える人間となるよう努力します」と答辞を述べました。

慣れ親しんだ学び舎を離れ新たな一歩を踏み出す卒業生たちは、希望に満ちた晴れやかな表情で体育館を後にしていました。



卒業証書を受け取る卒業生



真剣な表情であいさつに耳を傾ける卒業生たち



在校生に手を振り別れを惜しむ姿も

# 移住体験ツアーを開催 冬のくずまき暮らしを体感

## 移住体験ツアー 冬の暮らし体感

2月24日と25日の2日間、「第2回くずまき暮らし体感ツアー」が開催され、首都圏などから10組13名が参加しました。

このツアーは、町へ移住を考える人たちが関心を寄せる「くずまきの冬の暮らし」を体験してもらおうと、町とくずまき観光地域づくり協議会の移住・交流検討部会が企画し、くずまき高原グリーンツーリズム推進協議会の協力を得て開催しました。

## 移住者の体験談に 興味深げな参加者

初日の昼食交流会では、移住・交流検討部会の南館 則江さん（小屋瀬）が、自らの移住体験や学校での少

人数学級のメリットなどを紹介しました。参加者たちは、実際に町へ移住し、子育てをしている南館さんの話に興味深げに耳を傾けていました。

また、くずまき高原牛など町の特産品を使った料理などもテーブルに並び、日ごろ口にすることのない料理をおいしそうに味わっていました。

## 初のくずまき暮らし 何気ない日常に驚く

参加者たちは、町内の農家や移住者のお宅に分かれて宿泊。受け入れ先の家族らと一緒に郷土食を作ったり、雪かきを体験するなど、何気ない日々の生活を体感しました。

## 移住に向けた検討 大きな成果を得る

ツアーの参加者の中には「移住に向けて個別に相談したい」と積極的に検討を始める人もおり、町民との交流を楽しみながら実際に冬の暮らしを体感してもらったことで、大きな成果につながりました。

町では、引き続き地域の皆さんと連携しながら首都圏などから移住を希望する人への支援を続けていきます。



宿泊先の牛舎で酪農の仕事体験する参加者の親子

## まちなかエリアのイノベーション

### 「空き家」と「町づくり」の勉強会 住みたい町は自分でつくる！



町を歩くだけでも町外から来た人に楽しそうな印象を与えることができる。話す小堀啓さん

くずまき観光地域づくり協議会のまちなか検討部会主催の「空き家とまちづくりの勉強会」は3月12日、総合センターで約30人が参加して開催されました。始めに、グループごとに分かれた参加者たちは、町の課題について話し合い、人口減少や空き家が多い、魅力的な就業先がないなどの意見を出し合いました。次に、県職員など

4人の講師が空き家を活用した参考事例や町づくりの考え方などに参加者たちは「町づくりは誰でもでき、誰かがやってくれるものではない」「積極的に参加すれば自分が住みたいまちをつくれる」などの話に耳を傾けながら、町づくりのために自分は何ができるのかを考える時間となりました。



今月は…  
高野嘉明隊員の活動報告

後、くずまき高原牧場内を案内するときには、単に知識を伝えるだけではなく、私が体験したことや生産現場の大変さや生産者を敬う気持ちなども一緒に伝えていきたいと考えています。

間もなく、春ですね。厳しい冬を体験したからこそ、春に対する気持ちがとても強いと感じます。

今後、町内外でお会いする機会が増えていくと思いますので、気軽にお声掛けください。



くずまき高原牧場で研修を受けながらイベント運営の補佐なども手掛けている高野さん



## 一緒につくろう！ 住み続けたいまち

くずまき観光地域づくり協議会では、くずまき型DMO事業として次の6つの検討部会に分かれて魅力ある町づくりのための活動をしています。

検討部会はどなたでも気軽に参加でき、町に「こんなのがあったらいいな」「こんなことをしたら楽しいだろうな」などのアイデアを出し合い、形にしていく事業です。この町に住むあなたが考える『誰もが住み続けたいまち』を一緒につくりませんか？

### くずまき型DMO事業の6つの検討部会

1. 観光PR検討部会
2. 特産品検討部会
3. 若者・高校生検討部会
4. 移住交流検討部会
5. まちなか検討部会
6. スポーツツーリズム検討部会



総務企画課いらっしやいくずまき推進室  
☎66-2111内線225



## 作り手の思いを 一緒に伝えます

みなさん、こんにちは！「高原牧場観光プロデューサー」の高野嘉明です。

葛巻町に移住して、はや7カ月が過ぎました。おかげさまで葛巻生活を日々楽しく過ごしています。

町民の皆さんにとっては当たり前のことですが、東京から移住した私にとっては、空気も食べ物も本当においしいです。また、少しずつですが町民の方と交流する機会も増え、さまざまなご意見やアドバイスをもらうことができ、とても感謝しています。

仕事面では、2月末から生産現場を知るために畜産研修をし、酪農に関して全くの素人である私にとっては、とても有意義な研修になりました。また、生産現場を身をもって体験することで、1杯の牛乳ができるまでには、たくさんの人たちが関わっていることや牛乳に対する生産者の思いも知ることができました。今



### 茶屋場えんぶりの門打ち 継承する伝統の舞で魅了

茶屋場えんぶり保存会（東春三会長、会員24人）の「門打ち」は3月4日、冬部地区や町中心部などの町内7カ所で行われました。

華やかな烏帽子をかぶった踊り手による「舞込み」や祝舞の「大黒舞」「笹づくし」などが次々と披露され、五穀豊穡を願い力強く勇壮に舞う姿に観衆らは魅了されていました。

初めて息子の碧海くんと門打ちに参加した太田芳恵さんは「楽しく参加できました。親子で続け、継承していきたいです」と話してくれました。

息の合った勇壮な舞を披露する茶屋場えんぶり保存会の皆さん（下冬部の坂本清身さん宅前）



### 第5回町家のひなまつり 各種イベントでにぎわう

2月28日から3月4日まで、新町地区の「旧遠藤邸」で町商工会女性部（近藤とし子部長）主催の「第5回町家のひなまつり」が開催されました。

初日に行われた「がっきの会」によるリコーダーミニコンサートでは、日本・海外民謡やポピュラー音楽などから16曲が演奏され、会場にはリコーダーの優しく澄んだ音色が響きました。

5日間にわたって行われた同まつりでは、葛巻保育園児による踊りの披露や小物作り体験など、ひなまつりにちなんだイベントが催されました。

初日に行われたリコーダーミニコンサートの様子

### シロクマ楽団の生演奏 震災復興へ思いを一つ

3月11日、神奈川県を拠点に全国の病院や幼稚園、介護施設などを訪問し生演奏の魅力を伝えている「シロクマ楽団」の演奏会が町内3カ所で開催されました。

葛巻病院の活・いきホールには、町内外から約40人の観客が訪れ、木崎二郎リーダーの会場を沸かせる軽妙なトークに引き込まれながら、全身に響き渡る生演奏に酔いしれました。震災復興支援など幅広く活躍する同楽団。「花は咲く」を全員で合唱し、震災復興への思いを一つにしていました。



トランペットを吹く波紫兼二さん（寺田）とのご縁で演奏会を開催したシロクマ楽団の皆さん

### 農業者年金のつどい 笑い絶えない講演会

農業委員会（深澤進会長）主催の第37回農業者年金のつどいは2月28日、グリーンテージで開催され、約60人が参加しました。

講演会では、日本笑い学会秋田県人会長の人星亭喜楽駄朗さんが講師を務め「人生漫談～人生60歳からがおもしろい～」と題し、自身が漫談師になった経緯や笑いのテクニックなどについて講演しました。

人星亭喜楽駄朗さんの冗談を交えながらの講演に、会場からは終始笑い声が上がっていました。



講師の人星亭喜楽駄朗さん（円内）と講演会の様子



### ひな飾りが彩り添える 元木地区で手作り体験

元木自治会婦人部（元村トモ部長）主催のひなまつりは3月2日から4日までの3日間、元木生活改善センターで開催され、地区内外から多くの人が訪れました。

ちりめんの布を利用したブローチ作りの無料体験に参加した土谷勝子さん（83歳・元木）は「手作りが好きで毎年楽しみにしています。冬場は家にこもりがちになりますが、みんなで集まると元気が出てきますね」と、慣れた手つきで作り上げていました。

元木地区の婦人グループ「ひだまりサークル」の皆さんから手ほどきを受ける参加者たち

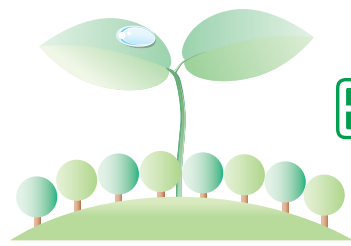


交付金を受け取り鈴木町長のあいさつに耳を傾ける皆さん

### くずまき暮らしを支える 新婚&定住世帯に交付金

新婚ライフサポート金と定住対策住宅取得支援事業補助金の交付式は2月28日、町長室で行われ鈴木町長から新婚世帯(2世帯)へのサポート金と定住住宅取得にかかる補助金(1世帯)が贈られました。

鈴木町長は「生活に役立てていただき、葛巻で幸せに暮らしてもらえることを願います」とあいさつ。新婚ライフサポート金はこれまでに63世帯に交付されており、町民が新たに住宅を取得する際に申請できる定住対策住宅取得支援事業補助金は、今回が初めての交付となります。



# 町民のひろば

耳よりな情報やご意見、ご質問などお気軽にお寄せください。  
総務企画課 広聴広報統計係 ☎66-2111 内線 222

## さわちゃん劇場

(澤口浩 作・画) 178

### さわどんの巻



さわどんすらいぞー!! つづく...



ひな 栗村 陽菜ちゃん

(3歳9カ月・車門)  
忠幸さん・珠美さん長女

粘土やお絵かきをして遊ぶことが大好きな「ひな」。人見知りするけど優しい性格です。ぶどうや桃など、果物が好きだけど野菜が苦手。最近、ひらがなが上手にかけようになりました。友達を大切に、みんなに優しくできる子になってほしいです。 珠美



せな 川村 星心くん

(3歳9カ月・栗山)  
竜太さん・郁恵さん長男

誰にでも話しかけられる、人懐っこい性格の「せな」。平庭高原でスノーチューブに乗って遊んだことが思い出です。普段から食器洗いや雪かき、牛の餌やりなど、お手伝いを積極的にしてくれます。いつでも笑顔で元気な優しい子に育ててほしいです。 郁恵

わが家の  
- 430 -  
アイドル

## ハイ、元気です

287



荒谷 セツさん  
(81歳・小田)

「趣味を持ち、自分の好きなことをすることが健康の秘訣です」と話すセツさん。特に登山が好きで、富士山をはじめとする全国各地の山に登ったことがあるとのこと。  
昔は幼稚園や病院で勤務していたセツさん。「昔からの友人たちと今でも定期的に会ったり、さまざま集まりに積極的に出席したりと、人とのつながりを大切にしています」と笑顔で話してくれました。

## 国際空手道連盟極真会館本部直轄岩手道場内部試合 上位入賞で稽古の成果を存分に発揮



数多くの上位入賞を果たした極真会館本部直轄岩手道場葛巻道場の皆さん

国際空手道連盟極真会館本部直轄岩手道場の第10回内部試合は3月4日、県営武道館で県内の各道場から約60人が参加し開催されました。葛巻道場からは5歳から中学校3年生までの9人が出場。入門して1~2年と日が浅い小学校低学年以下の子どもたちが上位入賞を果たす活躍ぶりを見せました。

日ごろの稽古への取り組み姿勢を結果につなげた子どもたちに葛巻道場の指導者を務める千葉勝男さん(63歳・田子)は「経験の浅い幼年、低学年は、通常の稽古の30分前に集まってミットを打つ稽古に励み試合に備えました。その努力の成果が結果として表れたのではないかと思います」と、愛弟子たちの活躍ぶりに目を細めていました。

大会結果は次のとおりです。(敬称略・年齢学年は大会時点)

型の部		
幼年の部	優勝	栗村姫華(5歳)
	準優勝	村上璃孔(6歳)
小学1・2年の部	第3位	栗村龍二(五日市小)
組み手の部		
幼年の部	準優勝	村上璃孔(6歳)
小学2年初級	準優勝	栗村龍二(五日市小)
小学3年初級	準優勝	志田聖祈(葛巻小)
中学生の部	優勝	遠藤京多(葛巻中3年)

※極真会館本部直轄岩手道場葛巻道場は週2日、田子ふれあいセンターなどで(18時30分から)稽古に励んでいます。



小屋畑 雄太さん(24歳・四日市)

ヤング 432

## 農家としてもっと成長したい

### ◆勤め先は?

4年ほど前から、実家の農家を手伝っており、主にハウレンソウの栽培や袋詰め、出荷を行っています。ハウレンソウは鮮度が落ちやすいので、品質管理を徹底することを心掛けています。

### ◆自分の性格は?

マイペースで几帳面な性格だとよく言われます。

### ◆趣味・特技は?

釣りが趣味です。町内では川釣り、時間があるときは遠出をして海や湖でも釣りを楽しんでいます。

### ◆今、一番したいことは?

北海道旅行ですね。自分の車で車中泊をしながら、いろいろな場所で釣りをしてみたいです。

### ◆理想の女性像は?

明るくて、話していて楽しい女性です。

### ◆将来の夢は?

親の跡を継いで、現在よりも生産量や品質をより良くしていきたいです。

### ◆最後にひと言

これからの葛巻町の農業の発展に貢献できるように頑張っていきたいです。よろしくお願ひします。

## 今日のショット



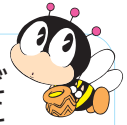
葛巻高校卒業式 【3/1】



門打ち  
【3/4・茶屋場えんぶり  
保存会

平成30年度

生涯学習を通じて生活に潤いと活力を！  
町民まなびい学園が始まります



平成30年度の「町民まなびい学園」が始まります。いつでも、どこでも、だれでも気軽に参加できる講座や教室が盛りだくさん。お誘い合わせのうえご参加ください。

町民まなびい学園に  
新しい教室を開設!!

これまでの葛巻福祉大学やスポーツ教室、教養講座などに加え新たに次の教室を開設します。

年間スケジュールなど詳しくは、後日配布の「まなびの森の案内板」でお知らせします。各種講座や教室の内容も確認できますので、合わせてご覧ください。

新メニュー

- ▽ヨガ教室 ※高校生以上
- ▽レザークラフト ※20歳以上
- ▽バイオリン教室 ※小学生と付き添いの保護者対象



岡町公民館 ☎66-2111内線163

ズパゲッティ編み物教室

- ▷日時 ①5月15日(火) ②5月19日(土) ③5月22日(火) 各回19:00～21:00
- ▷場所 総合センター2階
- ▷内容 丸底のハンドバック作り
- ▷講師 八木静子さん(城内小路)
- ▷定員 20人
- ▷参加費 1,600円～1,700円(材料代)
- ▷申込期限 4月27日(金)

リフレッシュ・ウォーキング

- ▷日時 ①5月7日(月) ②5月17日(木) ③10月1日(月) 各回9:00～12:00
- ▷場所 総合運動公園～四日市周辺
- ▷講師 神谷牧子さん(スポーツクラブマネージャー)
- ▷定員 20人
- ▷参加費 50円(保険代)
- ▷持ち物 汗ふきタオル、飲み物、帽子 ※当日は、動きやすい服装と靴で参加してください。
- ▷申込期限 4月26日(休)

葛巻町学習塾からのお知らせ



授業料  
教材費  
無料

新年度生募集中!

葛巻町学習塾では、新年度生を受け付けています。進路目標に向かって一緒に学習しましょう!

- 対象者 葛巻高校生
- 指導科目 全科目(個別指導)
- 開校日時 平日 17:00～21:00 土曜 9:00～19:00
- 通塾回数 週1回～6回 ※曜日と時間(1回90分)は自由に選択できます
- その他 次のサービスを利用できます ①帰宅バス 町内21:00、町外20:30発 ②軽食提供 1食200円 ※平日、希望者のみ

葛巻町学習塾から

昨年9月15日の開校から約半年が過ぎ、無事に第1期の卒業生22名を送り出すことができました。現在は、33名の新2年生、新3年生が、それぞれの進路目標に向かって学習しています。

大学、短大、高専、専門学校、公務員、就職など、進路目標を達成するためには、早期の学習環境の整備や準備がとても大切です。部活動などで多忙な生徒についても、一緒に相談しながら文武両道できるようにサポートします!

お問い合わせやご相談は、気軽に電話でお願いします。

葛巻町学習塾

☎67-1900

平日11:00～21:00

土曜 8:30～19:00



(担当:やまや)

「葛巻高校のきめ細かな指導と葛巻町学習塾のサポートで夢を実現」

【卒業生の主な進路状況】▷国立大9人 ▷私立大3人 ▷公立短大1人 ▷私立短大4人 ▷専門各種学校16人 など ※詳しい進路状況は、3月下旬配布の「よいっこ」をご覧ください。

小学校 放課後子ども教室

安全管理員を募集します

町教育委員会では、各小学校で実施している放課後子ども教室で児童の見守りや学習の補助を行う「安全管理員」を募集します。

子どもたちと遊びやスポーツなどで触れ合うことができます。関心のある方は、気軽にお問い合わせください。

- 応募要件 18歳以上の方(高校生除く。男女不問)
- 活動日時 月～金までの週2～3回、14:30～16:30 ※学校によって曜日が異なります
- 活動場所 葛巻小、小屋瀬小、江刈小、五日市小のいずれか
- 任用期間 5月～平成31年3月 ※申し込みは随時受け付け
- 謝礼 日額1,200円
- 申込み先 教育委員会 ☎66-2111 内線276



▲ひつつみ作りを楽しむ小屋瀬小の子どもたち  
▲忍者あそびをする葛巻小の子どもたち

公民館  
図書室から  
本の紹介

●開館時間：午前8時30分～午後7時  
●休館日：年末年始



『山菜・野草の食いしん坊図鑑』  
松本 則行 作

山菜・野草103種を302品の料理に仕上げて紹介。見た目にもおいしそうな写真満載で食欲をそそる1冊。著者は森林研究所で、敷地内の山菜野草をほとんど管理し、ワラビの育てなどを手掛けたベテラン研究者。中心となる料理法のほか、自生地や採取時期、健康機能情報なども紹介しています。



『わたしの苦手な女の子』  
朝比奈 蓉子 作

ツンとすまして、だれとも仲良くならない本間リサ。心臓が悪いと言ってプールはいつも見学。でもミヒロはリサの秘密を知ってしまった。仲良くなりたいと思うのに、リサは冷たいまま。夏休みにミヒロは、苦手なリサを克服することに決めた。二人の女の子の成長と友情のストーリー!



『へんしんテスト』  
あきやま ただし 作

へんしんテストは、みんながまんてんをとれるたのしいテスト。くりかえしてよむと、ことばがへんしんしちゃうんです! 笑えることば遊び絵本「へんしんシリーズ」第17弾。保育園の先生や読みきかせ会をする方々にも好評です。みんなでことば遊びを楽しみましょう!

# 健康づくりは幸せづくり 生活習慣病予防健診が始まります

町では4月6日から5月2日までの20日間で生活習慣病予防健診を実施します。年に1回の健診は、自分の健康状態を確認するチャンスです。この機会に健診を受けましょう！

## 健診会場までの送迎車両を運行

自宅から地区の健診会場までの送迎車両を運行します。どなたでも利用できますので、車両による送迎を希望する方は地区の保健委員または健康福祉課（☎内線158・159）へご連絡ください。

## 健診日程はチラシか報カレンダールを確認

健診日程と会場は、保健委員が配布したチラシまたは31ページ掲載の広報カレンダーでご確認ください。

なお、7会場で歯科健診が受けられます。無料で受けられますので、ご確認のうえお出かけください。

## 社会保険加入者家族の方忘れずにお持ちください

社会保険加入者のご家族は、特定健診を受けるときに次の3つが必要です。忘れずに会場へお持ちください。

- ▽受診券（保険証を発行している保険者から送付されます）
- ※詳しくは、各保険者へお問い合わせください
- ▽保険証
- ▽健診料金

## 受診する際の注意点

【胃がん検診・腹部超音波検診を受ける人】

前日の夕食後から検査終了まで絶食です。（タバコも吸わないでください）また、胃がん検診を受ける人は、レントゲン撮

影に影響する場合があるので、入れ歯安定剤の使用を控えましょう。

【心臓病・高血圧の薬を服用している人】  
検査2時間前までにコップ1杯程度の水で内服してください。

※健診を申し込んでいなかった方で、健診を受けたい場合は、地区の保健委員または健康福祉課へお問い合わせください。



昨年の生活習慣病予防健診の様子

## 募集します！ 障がい者スポーツ大会の 出場選手とボランティア

町では、第20回障がい者スポーツ大会に出場する選手と選手のサポートなどをする一般のボランティアを募集しています。

当日は、送迎バスが運行されますので、希望する人は申し込みの際にお知らせください。

▷開催期日 6月2日㊥  
▷場 所

- 【県営運動公園】  
開閉会式、陸上、フライングディスク
- 【ふれあいランド岩手】  
水泳、卓球、アーチェリー
- 【盛岡スターレーン】  
ボウリング

※障がいの種別や程度により出場できる種目が異なります

▷選手資格 4月1日現在で満13歳以上の身体、知的、精神の障がい者

※ボランティアスタッフは、大会時に出場選手のサポートや引率スタッフの補助を行う高校生以上の人が対象です

▷申込期限 4月18日㊥

☎健康福祉課福祉係 ☎内線156



## 県精神保健福祉センターからのお知らせ

県精神保健福祉センターでは、次のとおり家族のための教室を開催します。

### 「アルコール家族教室」

■対象者 飲酒の問題およびアルコール依存症で悩んでいる方の家族

■日時 全6回のプログラム

4月19日㊥、5月17日㊥

6月14日㊥、7月19日㊥

8月9日㊥、9月13日㊥

各回とも13時30分～15時30分

■場所 県福祉総合相談センター  
（盛岡市本町通三丁目19-1）

### ■内容

▽アルコール依存症や問題行動の分析、コミュニケーションスキルなどについての学習会と家族同士の分かち合い

■申込み期限 4月18日㊥まで

### 「薬物依存症教室」

■対象者 薬物依存症者の家族

■日時 全6回のプログラム

4月26日㊥、5月31日㊥

6月28日㊥、7月26日㊥

8月30日㊥、9月27日㊥

各回とも13時30分～15時30分

■場所 県福祉総合相談センター

■申込期限 各回前日まで

### 「うつ病教室」

■対象者 医療機関でうつ病と診断され、現在治療を受けている方の家族（定員10名程度、原則全日程参加が可能な人）

■日時 全6回のプログラム

5月10日㊥、6月7日㊥

6月28日㊥、7月26日㊥

8月30日㊥、9月27日㊥

各回とも13時30分～15時30分

■場所 県福祉総合相談センター

■申込期限 5月3日㊥まで

このほか、薬物依存に悩む方を対象とした「薬物依存症回復支援プログラム（SMART-PP）」を行っています。詳しくは、同センターへお問い合わせください。



戸田 結衣ちゃん  
（6歳・小屋瀬）

## ぼくわたし 虫歯ゼロ

3月7日の幼児歯科健診で虫歯ゼロのお友達です。



日向 佑実ちゃん  
（6歳・小苗代）



松長根 大翔くん  
（6歳・五日市）



森子 奏波ちゃん  
（3歳・新町）



谷山 大也くん  
（3歳・野中）



下屋敷 空ちゃん  
（3歳・中村）



澤 遥斗くん  
（3歳・中村）



## 共通の申込みと お問い合わせ先

県精神保健福祉センター  
（盛岡市本町通3丁目19-1）  
☎ 019-629-9617  
FAX 019-629-9603

# お知らせ

## 岩手県ナースセンターからのお知らせ

### ナースセンターへの届出制度と復職支援

届出制度とは、保健師や助産師、看護師、准看護師の免許を持ちながら、その仕事に就いていない方が氏名などをナースセンターに届け出ていただく制度です。届出情報をもとに、それぞれの状況に応じて情報提供などの復職支援を行っています。

岩手県ナースセンター ☎019-663-5206

## 4月1日～5月31日 葛巻町「山火事防止」運動月間

平成30年度  
山火事防止運動統一標語

小さな火  
大きな森を  
破壊する

### 山火事に注意！

この時期は、空気の乾燥や強風など、火が燃え広がりやすい状況となりますので、山火事には十分注意しましょう。

農林環境エネルギー課 ☎66-2111 内線144

## 2月の町長交際費

内容	件数	金額(円)
会議などの会費	5	47,000
祝賀会などのお祝い	5	40,000
その他	3	65,620
計	13	152,620

## 町内の求人情報

①職種 ②年齢 ③求人数 ④基本給 ⑤求人No.  
⑥資格など 注) ☎は正社員採用

■葛巻町役場 ①学力向上支援員(非常勤講師) ②不問 ③3人 ④187,800円 ⑤03011-166581 ⑥小学校教諭免許、普通自動車免許  
■一般社団法人 葛巻町畜産開発公社 ①プリン製造 ②59歳以下 ③1人 ④134,400円~168,000円 ⑤03011-239881 ⑥普通自動車免許  
■みちのくキャンティーン様 ①清掃スタッフ(葛巻町役場) ②不問 ③1人 ④時給750円 ⑤03010-7131081 ⑥不問  
■有北館工業 ①重機オペレーター ②不問 ③3人 ④300,300円~369,600円 ⑤02040-933181 ⑥車両系、玉掛、小型移動式クレーンのすべて

■藤森鉄工所 ①修理、製作 ②35歳以下 ③1人 ④138,000円~250,000円 ⑤03011-229481 ⑥普通自動車免許

■有高吟製材所 ①木材加工補助 ②60歳以上 ③4人 ④時給800円 ⑤03011-230281 ⑥普通自動車免許 ①木材の加工 ②不問 ③2人 ④138,000円 ⑤03011-231181 ⑥普通自動車免許

■株式会社鶏園 九戸解卵場 ①採卵養鶏作業員 ②59歳以下 ③2人 ④136,512円 ⑤03090-621681 ⑥普通自動車免許

■株式会社建工センタープライズ ①オペレーター ②不問 ③3人 ④172,800円~216,000円 ⑤03011-170181 ⑥車両系建設機械、普通自動車免許

■有上遠野工務店 ①大工見習 ②59歳以下 ③2人 ④161,000円~184,000円 ⑤03011-171081 ⑥普通自動車免許

■北陽重機 ①オペレーター ②不問 ③2人 ④168,000円~192,000円 ⑤03011-172381 ⑥大型、大型特殊、車両系建設機械などの重機関係の資格免許、普通自動車免許

■株式会社遠藤 ①建設機械オペレーター、ダンク運転手 ②不問 ③3人 ④195,500円~322,000円 ⑤03011-173681 ⑥大型自動車免許、車両系建設機械 ②型枠大工 ②不問 ③3人 ④195,500円~322,000円 ⑤03011-174981 ⑥普通自動車免許 ⑦土木作業員 ②不問 ③3人 ④179,400円~230,000円 ⑤03011-175581 ⑥普通自動車免許

■新岩手農業協同組合 東部営農経済センター ①タンクローリー運転手 ②不問 ③1人 ④126,000円~130,200円 ⑤03011-179281 ⑥大型自動車免許

■社会福祉法人 誠心会 ①介護士 ②不問 ③2人 ④119,680円~142,560円 ⑤03011-196181 ⑥不問

■医療法人 敬仁会 ①理学療法士または作業療法士 ②不問 ③1人 ④200,000円~240,000円 ⑤03011-196181 ⑥理学療法士または作業療法士 ②介護支援専門員 ②59歳以下 ③1人 ④165,000円~205,000円 ⑤03011-198381 ⑥ケアマネージャー資格、普通自動車免許 ①介護員(デイケア) ②不問 ③1人 ④157,526円~170,800円 ⑤03011-200681 ⑥不問 ①介護福祉士(デイケア) ②不問 ③1人 ④160,600円~177,880円 ⑤03011-202581 ⑥介護福祉士

■株式会社学館 盛岡支店 ①医療事務(葛巻町) ②不問 ③1人 ④時給750円~800円 ⑤03010-5606581 ⑥不問

◎就業を希望する人は、ハローワーク沼宮内(☎62-2139)に求人Noを告げてお問い合わせください。求人情報は、役場1階ロビーでも配布しています。

## 募集します

### いわて消防団応援の店

岩手県では、「いわて消防団応援の店」登録事業を実施しています。この事業は「消防団応援の店」として登録していただいた店舗および事業者の皆さまが、県内の消防団員に対し特典や割引などのサービスを提供するものです。事業の趣旨にご賛同いただける事業者の皆さまの積極的な応募をお待ちしています。

葛巻分署 ☎66-2709

### 国立大学法人等職員採用試験

東北地区国立大学法人等職員採用試験実施委員会では、下記のとおり職員採用試験を行いますので、受験生を募集します。

【受付期間】5月9日(水)~23日(水) 10時~17時

【第1次試験日】7月1日(日)

【試験内容】教養試験(多岐選択式による筆記試験)

【試験地】弘前市、盛岡市、仙台市、秋田市、山形市、福岡市(受験に便利な1都市を選択)

【合格者発表】7月19日(木) 9時30分

【合同説明会】7月29日(日) 仙台市 7月30日(月) 盛岡市

【第2次試験日】8月6日(月)以降、東北地区国立大学法人など各機関にて行います

【受験資格】昭和63年4月2日以降に生まれた者

【試験区分】▷事務系区分…事務、図書 ▷技術系区分…電気、機械、土木、建築、化学、物理、電子・情報、資源工学、農学、林学、生物・生命科学

※最新の情報は、東北地区国立大学法人等職員採用試験実施委員会ホームページにてご確認ください。

葛巻分署 ☎022-217-5676

## 開催します

### チャレンジいわてアビリンピック

岩手県では、障がい者が日頃培った技能をお互いに競い合うことにより、その職業能力の向上を図るとともに、企業などが障がい者に対する理解と認識を深め、その雇用の拡大を図るため、岩手県障がい者技能競技大会を開催します。

【開催日】7月1日(日)

【場所】岩手県立産業技術短期大学校

【競技種目および募集人数】

▶身体・知的・精神障がい者部門  
①ワープロ・5名程度 ②表計算・5名程度 ③喫茶サービス・10名程度 ④ビルクリーニング・10名程度 ⑤洋裁・5名程度 ⑥DTP・5名程度 ⑦オフィスアシスタント・5名程度

▶知的障がい者部門  
⑧縫製・5名程度 ⑨木工・5名程度 ⑩パソコンデータ入力・5名程度

【参加資格】平成30年4月1日現在、満15歳以上の障害者手帳などの所持者で、県内に居住または県内の事業所などに在籍する方

【申込期限】6月1日(金)

葛巻独立行政法人高齢・障害・求職者雇用支援機構岩手支部

☎019-654-2081

## ご相談ください

### 多重債務の無料相談

東北財務局盛岡財務事務所では、自らの収入で返済しきれないほどの借金を抱え、お悩みの方からの相談に応じています。相談は秘密厳守、無料です。気軽にご相談ください。

【相談専用電話】019-622-1637

【受付】月~金曜日(祝日、年末年始除く) 8時30分~16時30分

【窓口】盛岡合同庁舎4階(盛岡市内丸7-25)

## アルコール相談会

県内にお住まいのアルコール問題で悩んでいるご本人・ご家族などを対象に、断酒会員が相談に応じます。※断酒会とは、お酒の悩みを持つ方々が自身の体験を語り合い、互いに理解し合い、支え合うことによって問題を解決する組織です。

【会場①】岩泉町保健センター

【相談員】岩手県断酒連合会 巖地 允穂 氏

【相談日】原則毎月第3水曜日 13時~14時30分

葛巻古保健所保健課 ☎0193-64-2218

【会場②】久慈保健所

【相談員】久慈断酒新生活会 竹中 保夫 氏

【相談日】原則毎月第4木曜日 10時~11時30分

葛巻久慈保健所保健課 ☎0194-53-4987

※相談場所や日時などは、相談者のご希望に合わせた対応も可能です。

## いわて花巻空港から

### 航空ダイヤの改正

いわて花巻空港の定期便のダイヤが3月25日から改正されました。

いわて花巻空港からは、札幌(最短55分)、名古屋(最短70分)、大阪(最短80分)、福岡(最短115分)への直行便が毎日運航されています。

航空券は早期購入割引で予約すると大変お得です。旅行に、ビジネスに、岩手花巻空港をご活用ください。

【航空券の予約購入】

JAL・FDA各社のホームページまたは下記予約専用電話によりご予約ください。

▶日本航空(JAL) ☎0570-025-071

▶フジドリームエアライン(FDA) ☎0570-55-0489

## 県税からのお知らせ

自動車税は4月1日現在の所有者に課税されます。納期限は**5月31日(日)**です。転居された方は、広域振興局にご連絡ください。  
葛巻広域振興局県税課 ☎019-629-6546

## 総務省からのお知らせ

6月1日~10日は「電波利用環境保護周知啓発強化期間」です。電波は、ルールを守って正しく使しましょう。  
葛巻総務省東北総合通信局 ☎022-221-0641

## 2月のふるさと納税

区分	件数	金額(円)
1万円	3	30,000
1.5万円	1	15,000
2万円	2	40,000
3万円	1	30,000
5万円	2	100,000
10万円	1	100,000
計	10	315,000
今年度累計	444	10,682,000

## 岩手ケーブルテレビジョンから

テレビ視聴利用料金525円/月(減免対象者は半額)の口座振替日は4月16日(月)です。  
葛巻センター ☎68-7101

## 葛巻病院からのお知らせ

### 4月の眼科・整形外科の診療日

日	月	火	水	木	金	土
1	2	3	4	5	6	7
8	9	10	11	12	13	14
15	16	17	18	19	20	21
22	23	24	25	26	27	28
29	30					

○は眼科、○は整形外科の診療日

※眼科の受付時間は13時~15時です。

## 休日当番医

月日	医療機関	電話番号
4月1日	葛巻病院	66-2311
8日	西島医院	66-2210
15日	葛巻病院	66-2311
22日	葛巻病院	66-2311
29日	葛巻病院	66-2311
30日	葛巻病院	66-2311
5月3日	葛巻病院	66-2311
4日	葛巻病院	66-2311
5日	葛巻病院	66-2311
6日	西島医院	66-2210

## 小児救急病院夜間受入当番医

岩手医大病院	☎019-651-5111
4月 1.4.6.8.12.16.18.20.21.23.25.27.29日	
5月 2.5.7.10日	
県立中央病院	☎019-653-1151
4月 2.5.7.9.13.14.19.22.24.26.28.30日	
5月 3.6.9日	
盛岡赤十字病院	☎019-637-3111
4月 11.15日	
5月 4日	
川久保病院	☎019-635-1305
4月 3.10.17日	
5月 1.8日	
もりおかこども病院	☎019-662-5656
※毎週土曜日の13時(祝日は9時)~17時	

## 広報クイズ 60

葛巻高校の卒業式。くずまき山村留学生を含む46人が学び舎に別れを告げました。さて、卒業した山村留學生は第何期生だったのでしょうか？次の中からお選びください。

①第1期生 ②第2期生 ③第3期生

はがきに答えと住所(地区名)、氏名、年齢、広報くずまきを添付しての感想や要望などを記入して応募ください。正解者の中から抽選で2人に、くずまき商品券5000円分を差し上げます。締め切りは、4月18日(日)です。  
【応募先】〒028-5495 広報クイズ係  
山崎 シヅエさん(75歳、寺田)

### ★当選者発表★

先月の正解は、「③コンビニでした。正解した次の方々にくずまき商品券をお送りします。」

# 広報カレンダー

町のホームページアドレス <http://www.town.kuzumaki.iwate.jp>  
役場の各種手続きの方法やサービス、町のイベント情報、  
広報くずまきなどをインターネットでご覧いただけます。

4月 うづき April			
日	曜	主な行事	場所
1	日	サイレン点検日	正午
2	月		
3	火	子育てサロン	10:00-12:00 保健センター
4	水		
5	木	入学式(葛巻中、小屋瀬中、江刈中) 始業式(小屋瀬小、吉ヶ沢小、江刈小、 五日市小、葛巻中、小屋瀬中、江刈中)	
6	金	生活習慣病予防健診・歯科健診 なかよし広場 入学式(小屋瀬小、吉ヶ沢小、 江刈小、五日市小) 始業式(葛巻小、葛巻高)	7:00~ 9:30 9:30~11:30 四日市コミュニティセンター 保健センター
7	土	入学式(葛巻高)	
8	日		
9	月	生活習慣病予防健診・歯科健診 入学式(葛巻小)	7:00~ 9:30 立神会館
10	火	生活習慣病予防健診 心配ごと相談 子育てサロン	7:00~ 9:30 9:00-12:00 10:00-12:00 江刈農村センター 保健センター 保健センター
11	水	生活習慣病予防健診・歯科健診 山火事防止パレード	7:00~ 9:30 14:00~ 田野構造改善センター 町内
12	木	配食サービス 生活習慣病予防健診 いきいきスポーツ大学 やまどり号巡回	7:00~ 9:30 13:30~ 田子ふれあいセンター 社会体育館 江刈・北部方面
13	金	生活習慣病予防健診 なかよし広場 やまどり号巡回	7:00~ 9:30 9:30~11:30 茶屋場自治会館 保健センター 五日市~馬淵方面
14	土	消防操法指導会・中隊訓練	9:00~ 総合運動公園
15	日		
16	月	生活習慣病予防健診 やまどり号巡回	7:00~ 9:30 新町自治会館 田子~四日市、江刈川方面
17	火	生活習慣病予防健診 子育てサロン やまどり号巡回	7:00~ 9:30 10:00-12:00 五日市生活改善センター 保健センター 田代~吉ヶ沢方面
18	水	生活習慣病予防健診・歯科健診	7:00~ 9:30 橋場生活改善センター
19	木	生活習慣病予防健診	7:00~ 9:30 元木生活改善センター
20	金	配食サービス 生活習慣病予防健診 心配ごと相談 なかよし広場・親子スポーツ教室 司法書士無料相談会	7:00~ 9:30 9:00-12:00 9:30-11:30 16:00-19:00 星野生活改善センター 保健センター 保健センター 総合センター
21	土	生活習慣病予防健診	7:00~9:30 保健センター
22	日	グリーン葛巻行動の日(道路の部) 生活習慣病予防健診 第44回東北ブラックアンドホワイト トショウ 第41回東北バスケットボール大会 おはなし&映画会 町野球審判講習会	7:00~ 9:30 9:30~ 9:00~ 10:00-12:00 10:00~ 保健センター くずまき高原牧場 社会体育館 江刈農村センター 総合運動公園野球場
23	月	生活習慣病予防健診・歯科健診	7:00~ 9:30 ゆきわり荘
24	火	生活習慣病予防健診 子育てサロン	7:00~ 9:30 10:00-12:00 小屋瀬農村センター 保健センター
25	水	生活習慣病予防健診・歯科健診 年金相談	7:00~ 9:30 10:30-15:00 遠矢場林業研修センター 総合センター
26	木	生活習慣病予防健診 いきいきスポーツ大学	7:00~ 9:30 13:30~ 旧冬部小学校 社会体育館
27	金	農業用廃プラスチック回収日 配食サービス 生活習慣病予防健診 心配ごと相談 なかよし広場	7:00~ 9:30 7:00~ 9:30 9:00-12:00 9:30-11:30 小田林業研修センター 保健センター 保健センター
28	土	いわて減塩・適塩の日 第89回都市対抗野球岩手県大会 (~29日)	9:00~ 総合運動公園野球場
29	日	昭和の日 第11回くずまき高原牧場鯉の ぼりまつり(~5月6日)	
30	月		

5月 きつぎ May			
日	曜	主な行事	場所
1	火	サイレン点検日 生活習慣病予防健診・歯科健診 子育てサロン 固定資産税(第1期)口座振替日	正午 7:00~ 9:30 10:00-12:00 保健センター 保健センター
2	水	生活習慣病予防健診	7:00~ 9:30 象鼻会館
3	木	憲法記念日	
4	金	みどりの日 七滝祭り	

## 広告

**岩手日報くずまきセンター**


なべきん

# (有)鍋金商店

新聞各紙 取り扱っています  
あなたも定期購読ははじめませんか?

下町 盛岡信用金庫となり  
TEL 66-2731  
FAX 66-3657





# 人事異動

4月1日発令の町職員などの人事異動をお知らせします。  
※( )内は前職

**課長級(9人)**  
 ▼葛巻病院院長 遠藤秀彦(県立中部病院院長) ▼政策秘書課長 服部隆行(議事事務局) ▼健康福祉課主幹兼健康推進室長兼健康係長 大久保栄作(政策秘書課政策秘書室長兼政策推進係長兼秘書係長) ▼農林環境エネルギー課長 山下弘司(教育委員会事務局教育次長) ▼葛巻病院総看護師長 外館幸子(県立久慈病院総看護師長) ▼葛巻病院看護師長 服部たき(葛巻病院副看護師長) ▼葛巻病院看護師長 鳥居美智子(葛巻病院副看護師長) ▼教育委員会事務局教育次長 石角則行(健康福祉課主幹兼健康推進室長兼健康係長) ▼議事事務局 触沢啓(住民会計課税務室長兼出納室長兼会計係長)

**室長級(12人)**  
 ▼総務企画課総務室長兼総合政策室長兼庶務係長兼防災安全係長 大川原洋一(教育委員会事務局生涯学習推進室長兼生涯学習係長) ▼政策秘書課政策秘書室長兼政策推進係長 波紫徳彰(総務企画課総務室長兼総合政策室長兼防災安全係長) ▼住民会計課課税務出納室長兼会計係長 森勇一(住民会計課課税務徴収係長) ▼健康福祉課主任栄養士 土谷美佐枝(葛巻病院主任栄養士) ▼健康福祉課副主幹兼介護係長 和野美歌(教育委員会事務局副主幹兼学校教育係長) ▼健康福祉課副主幹兼福祉係長 上館芳彦(健康福祉課)

**係長級(8人)**  
 ▼総務企画課商工観光係長 打田内敏和(岩手県市町村課主事) ▼政策秘書課人事秘書係長 櫻田慎(政策秘書課秘書査) ▼住民会計課課税徴収係長 上山洋子(住民会計課総合窓口係長) ▼住民会計課総合窓口係長 遠藤クニ子(葛巻病院事務局庶務係長) ▼住民会計課関係係長 日向信一(教育委員会事務局幼児教育係長) ▼住民会計課課税徴収主査 吉田実菜(住民会計課主任) ▼農林環境エネルギー課課長 星野正人(農林環境エネルギー課主任) ▼教育委員会事務局学校教育係長 下天広浩(住民会計課関係係長)

**主任級(2人)**  
 ▼総務企画課課付主任若手県政策地域部派遣 本宮隆良(農林環境エネルギー課主任) ▼健康福祉課主任保健師 大平典子(健康福祉課保健師)

**主任主事級(5人)**  
 ▼総務企画課主任主事 前野正寿(葛巻病院主任主事) ▼総務企画課主任主事 桂川いづみ(総務企画課主事) ▼住民会計課主任主事 伊藤寛治(住民会計課課付主任主事若手県地方税特別滞納整理機構派遣) ▼健康福祉課課付主任主事盛岡北部行政事務組合派遣 上野拓城(同) ▼農林環境エネルギー課主任主事 八重樫純(総務企画課主任主事)

**主事級(6人)**  
 ▼総務企画課主事 河野晃大(総務企画課主事) ▼政策秘書課主事 山下加奈世(総務企画課主事) ▼建設水道課課技師 熊谷文徳(建設水道課技師) ▼教育委員会事務局主事 桂川輝(教育委員会事務局主事) ▼葛巻保育園保育士 辰柳悠樹(葛巻保育園分園五日市保育園保育士) ▼葛巻保育園分園五日市保育園保育士 矢吹亜衣(葛巻保育園分園江刈保育園保育士)

**主事補級(3人)**  
 ▼総務企画課主事補 岩下太祥(住民会計課主事補) ▼建設水道課主事補 内藤健太(住民会計課主事補) ▼葛巻病院主事補 丸山卓真(建設水道課主事補)

**労務職(1人)**  
 ▼葛巻保育園分園江刈保育園主任調理員 竹花麻利子(葛巻保育園主任調理員)

**新採用(5人)**  
 ▼総務企画課主事補 下川原春香 ▼葛巻病院放射線技師 東野結衣 ▼葛巻病院看護師 田中なな子 ▼葛巻保育園保育士 樋ノ口輝里 ▼葛巻保育園分園江刈保育園保育士 大上愛莉

**退職者(11人)**  
 ▼佐々木宗(葛巻病院名譽院長) ▼中村輝実(参事兼農林環境エネルギー課長) ▼深澤口和則(政策秘書課長) ▼松戸アサ子(葛巻病院総看護師長) ▼入月保(葛巻病院薬剤科長) ▼村澤さち子(葛巻病院看護師長) ▼千葉良男(葛巻病院臨床検査技師長) ▼外久保美香子(葛巻病院看護師)

**盛岡中央消防署葛巻分署**  
 「転入7人」▼分署長代理 武蔵一也(盛岡西消防署) ▼分署長代理 千田健児(盛岡中央消防署葛巻分署消防士長) ▼消防士長 野崎裕司(盛岡西消防署) ▼消防士長 嶋崎航(盛岡南消防署仙北出張所) ▼消防士長 中川恭平(盛岡西消防署厨川出張所) ▼消防士 町田大輔(八幡平消防署) ▼消防士 大瀧樹生(新採用) 「転出6人」▼分署長代理 高村亮二(消防本部) ▼分署長代理 吉永大介(盛岡南消防署仙北出張所) ▼消防士長 川畑裕之(盛岡中央消防署) ▼消防士長 伊藤薫(盛岡西消防署) ▼消防士 大島淳一(盛岡中央消防署上田出張所) ▼消防士 田澤裕也(盛岡西消防署厨川出張所)

**若手警察署葛巻駐在所**  
 「転出2人」▼所長 高橋剛(退職) ▼巡查 永澤邦彦(若手警察署) 「転入2人」▼所長 上澤富士男(二戸警察署金田一駐在所) ▼巡查 阿部大岩(手巻警察署)

▼上小路英子(葛巻病院上席看護師) ▼深澤口久美子(葛巻保育園長兼上席保育士兼子育て支援センター所長兼放課後児童クラブ所長) ▼触沢麗子(葛巻保育園分園小屋瀬保育園長兼上席保育士) **再任用(7人)**  
 ▼総務企画課課付主任技師野田村派遣 青名畑幸彦 ▼住民会計課主任主事 岩泉宇昭 ▼葛巻病院薬剤師 入月保 ▼葛巻病院看護師 嶋岡美也子 ▼葛巻病院看護師 村澤さち子 ▼葛巻病院看護師 外久保美香子 ▼総務企画課自動車運転手 触沢益男



# メッセージ part 2

家族で訪れた沖縄美ら海水族館にて



107

## 小森 春彦さん (54歳)

- 田子出身
- 東京都あきる野市在住

葛巻町の皆さん、こんにちは。私は田子出身で、昭和57年に葛巻高校を卒業後、東京消防庁に就職し、現在は立川消防署で働いています。(ちなみに、妻は江刈川出身の同級生の旧姓上山人見です)

私も東京生活約36年。東京での生活が長くなりましたが、生まれ育った葛巻の緑多く豊かな自然に囲まれて育ったせいか、ビルや人ごみの騒がしさに慣れず、東京とはいえ緑豊かなあきる野市に住んでいます。今では、子ども3人のうちの娘2人は独立し、今は息子と女房と3人暮らしです。

年に一回は墓参りを兼ねて葛巻の実家へ帰るようになっています。仕事柄、お盆などみんなが帰省する時期には帰れず、いつも一カ月程度ずらして帰省する

ので、同級生や親せきなどとも会えず残念です。

帰省した時には、ワイン工場や土谷川・袖山の各牧場のソフトクリームを食べ歩きがわが家の恒例です。各地でソフトを食べていますが、葛巻のソフトクリームはミルクが濃くナンパーンです。

趣味は、バイクです。若いころは原付バイクで遠出しておふくろを心配させていましたが、50歳を過ぎた今でも乗っています。できることなら緑豊かな葛巻の山中をバイク(オフロードバイク)で走りたいです。

最後に、定期的に葛巻もようやく緑芽吹く時期かなと思っています。木々の芽吹きのごとく、葛巻町の今後の発展をお祈りしています。

葛巻町出身の皆さん、メッセージをお寄せください！  
原稿送付先は、総務企画課(メールアドレス:kuzumaki@town.kuzumaki.iwate.jp)まで。

## 広報室から



県外から葛巻高校へ進学する「くずまき山村留学制度」第1期生の大澤さんがこの春卒業し、夢に向かって新たな一歩を踏み出しました。現実を見据え、具体的な目標を定めてまい進している彼。インタビューの際、自分の年齢(18歳)を「まだ」ではなく「もう」と表現したのが、とても印象的でした。(星野)

今月号をもって広報担当を離れることになりました。右も左もわからない自分に、快く取材を受けてくださった皆さま、ありがとうございました。あつという間の2年間でしたが、これからは広報の一読者として応援していきたいと思えます。▽今後とも「広報くずまき」をよろしくお願ひします。(大石)



## 誕生おめでとう

2/8・新町  
保護者|| 祐紀・香奈子



竹花 紗希ちゃん

2/22・橋場  
保護者|| 和隆・友美



中崎 遥陽ちゃん

2/25・田子  
保護者|| 雄介・萌里



近藤 太一くん

2/28・前里  
保護者|| 覚・愛梨



竹川 愛珠ちゃん



## やすらかに

(世帯主)

赤坂 善助 (88)	新 町 毅 一 邦
遠藤 豊子 (92)	新 町 直 次 郎
與羽 房子 (76)	田 子 藤 村 キ ミ ノ
高山 清吉 (67)	上 外 川 藤 村 キ ミ ノ
大上 由太郎 (87)	小 屋 瀬 武 志 彦
石角 ユキ (79)	新 町 道 彦 広
八木 フヂノ (76)	田 子 高

～2月21日から3月20日届け出分～  
※広報やくずまきテレビに載せたくない場合は、届け出のときに係にお話ください。



## まちの動き

人口	住民基本台帳	30,311	現在 (前月比)
男	3,077人	(-2人)	
女	3,252人	(-10人)	
計	6,329人	(-12人)	
世帯数	2,755世帯	(-4世帯)	
交通	2月 (累計・昨年累計比)		
人身事故	0件 (1件・±0)		
死者	0人 (0人・±0)		
傷者	0人 (2人・±0)		
物損事故	6件 (17件・-10)		
火災・救急	2月 (累計・昨年累計比)		
火災	0件 (0件・±0)		
救急	16件 (33件・-12)		