

葛巻町通学路交通安全プログラム

～通学路の安全確保に関する取組の方針～

平成 27 年 6 月

葛巻町通学路安全推進会議

1 プログラムの目的

平成 24 年に全国で登下校中の児童生徒が死傷する事故が相次いで発生したことから、平成 24 年 8 月に各小学校の通学路において関係機関と連携して緊急合同点検を実施し、必要な対策内容についても関係機関で協議してきました。

引き続き通学路の安全確保に向けた取組を行うため、このたび、関係機関の連携体制を構築し、「葛巻町通学路交通安全プログラム」を策定しました。

今後は、本プログラムに基づき、関係機関が連携して、児童生徒が安全に通学できるように通学路の安全確保を図っていきます。

2 通学路安全推進会議の設置

関係機関の連携を図るため、以下をメンバーとする「通学路安全推進会議」を設置しました。

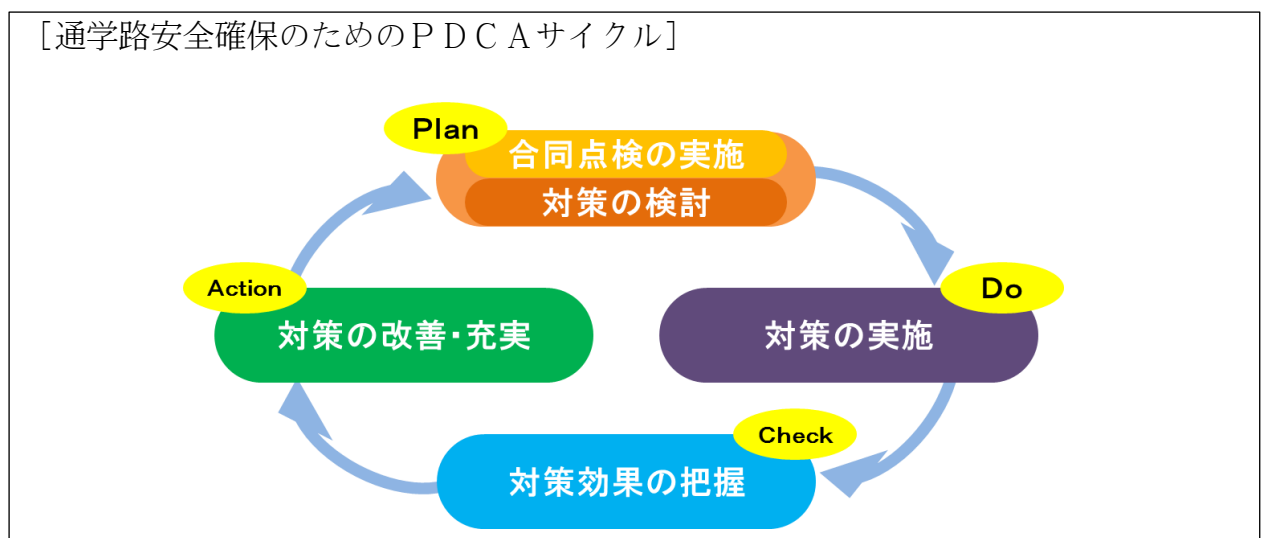
- ・葛巻町 教育委員会
- ・葛巻町 建設水道課
- ・岩手警察署 葛巻駐在所
- ・盛岡広域振興局土木部 岩手土木センター 工務課
- ・葛巻町内各小学校（小学校 5 校）
- ・葛巻町 総務企画課

3 取組方針

(1) 基本的な考え方

継続的に通学路の安全を確保するため、緊急合同点検後も合同点検を継続していますが、安全対策実施前に対策の内容確認と対策実施後の効果把握も行い、安全確保の充実を図ります。

これらの取組を P D C A サイクルとして繰り返し実施し、通学路の安全性の向上を図っていきます。



(2) 定期的な合同点検

① 合同点検の実施時期等

- ・ 1年に1回合同点検を実施します。
- ・ 実施時期は、積雪時の危険箇所の把握が必要であることから、夏期と冬期を交互に行います。

② 合同点検の体制

小学校ごとに、学校、道路管理者、警察等が参加する合同点検を行います。

③ 合同点検の内容

- ・ 安全対策予定箇所は対策内容の把握、妥当性の検証を実施します。
- ・ 対策済み箇所は対策メニューの進捗と効果の把握を実施します。

(3) 対策効果の把握

合同点検結果に基づく対策実施後の箇所等について、実際に期待した効果が上がっているのか、また児童生徒等が安全になったと感じているのか等を確認するため、アンケート等を実施し、対策効果の把握を実施します。

(4) 対策の充実

対策実施後も、合同点検や効果把握の結果を踏まえて、対策内容の充実を図ります。

4 箇所図、箇所一覧表の公表

小学校ごとの点検結果や対策内容については、関係者間で認識を共有するために小学校ごとの「対策一覧表」及び「対策箇所図」を作成し、公表します。

別添① 対策一覧表

別添② 対策箇所

別添① 対策一覧表

葛巻町内通学路の危険箇所一覧(学区別危険箇所状況)

【吉ヶ沢小学校】									
路線名	箇所名・住所	通学路の状況・危険の内容	分類	対策内容	事業主体	事業者の区分	道路の管理区分	備考	
県道葛巻日影線	岩手郡葛巻町葛巻吉ヶ沢地内	生活道路・通学路であるが狭隘で危険	－	学童による危険啓発看板の製作を検討中	岩手県	道路管理者	岩手県	小屋瀬小学校において	
町道柘ノ木土谷川線	岩手郡葛巻町葛巻戸草沢～吉ヶ沢地内	道路整備によりスピード違反の車両が頻発	－	減速誘発等の看板設置検討中及び同上	葛巻町	道路管理者	市町村	製作実績あり	

【対策検討メンバー】葛巻町教育委員会、小学校、葛巻町役場建設水道課、岩手警察署

【小屋瀬小学校】									
路線名	箇所名・住所	通学路の状況・危険の内容	分類	対策内容	事業主体	事業者の区分	道路の管理区分	備考	
国道281号	岩手郡葛巻町葛巻小屋瀬地内	片側歩道を両側歩道に出来ないか(信号機の利用増進)	－	公安委員会での対策が有効的であり検討中	岩手県	公安委会	岩手県		

【対策検討メンバー】葛巻町教育委員会、小学校、葛巻町役場建設水道課、岩手警察署

【葛巻小学校】									
路線名	箇所名・住所	通学路の状況・危険の内容	分類	対策内容	事業主体	事業者の区分	道路の管理区分	備考	
町道町裏線	岩手郡葛巻町葛巻新町地内	側溝縁が破損して危険・狭隘であるが時速超過の車両あり	－	側溝縁補修予定・時速超過は看板等を検討中	葛巻町	道路管理者	市町村		
国道281号	岩手郡葛巻町葛巻中心部全域	流雪溝縁の破損箇所が点在し自転車等走行が危険	－	要危険箇所は補修済・要危険箇所を順次補修予定	岩手県	道路管理者	岩手県		
国道281号	岩手郡葛巻町葛巻15地割地内(一部区間)	歩道がなく大型車間のすれ違い困難で歩行者が危険	－	国道281号・まちなか整備構想にて整備を検討中	岩手県・葛巻町	道路管理者	市町村		
町道町裏線	岩手郡葛巻町葛巻新町地内	交通量が多く危険・交差点の反射鏡の角度が悪く危険	－	歩行区間を区画線にて確保済・反射鏡修繕中	葛巻町	道路管理者	市町村		

【対策検討メンバー】葛巻町教育委員会、小学校、葛巻町役場建設水道課、岩手警察署

【江刈小学校】									
路線名	箇所名・住所	通学路の状況・危険の内容	分類	対策内容	事業主体	事業者の区分	道路の管理区分	備考	
国道340号	岩手郡葛巻町江刈寺田地内	待避所のため道路と歩道との区分が不明で歩行者が危険	－	歩車道境界ブロックの延長増の要望検討中	岩手県	道路管理者	岩手県		
国道340号	岩手郡葛巻町江刈野中地内	歩道未整備区間約100mが急カーブで見通しが悪く危険	－	国道340号歩道未整備区間の要望検討中	岩手県	道路管理者	岩手県		

【対策検討メンバー】葛巻町教育委員会、小学校、葛巻町役場建設水道課、岩手警察署

【五日市小学校】									
路線名	箇所名・住所	通学路の状況・危険の内容	分類	対策内容	事業主体	事業者の区分	道路の管理区分	備考	
国道340号	岩手郡葛巻町江刈小泉～五日市地内	街路灯が殆どなく夜間の歩行が危険	－	防犯灯設置を地元自治会と協議・行政要望検討中	葛巻町	教育委員会等	市町村		
農道五日市線	岩手郡葛巻町江刈五日市～山岸地内	路側の用水路を横断する取付道路脇に防護柵がなく危険	－	防護柵設置を実施予定(3箇所)	葛巻町	道路管理者	市町村		

【対策検討メンバー】葛巻町教育委員会、小学校、葛巻町役場建設水道課、岩手警察署

岩手県葛巻町 吉ヶ沢小学校校区 (通学路緊急合同点検 危険箇所)

様式1

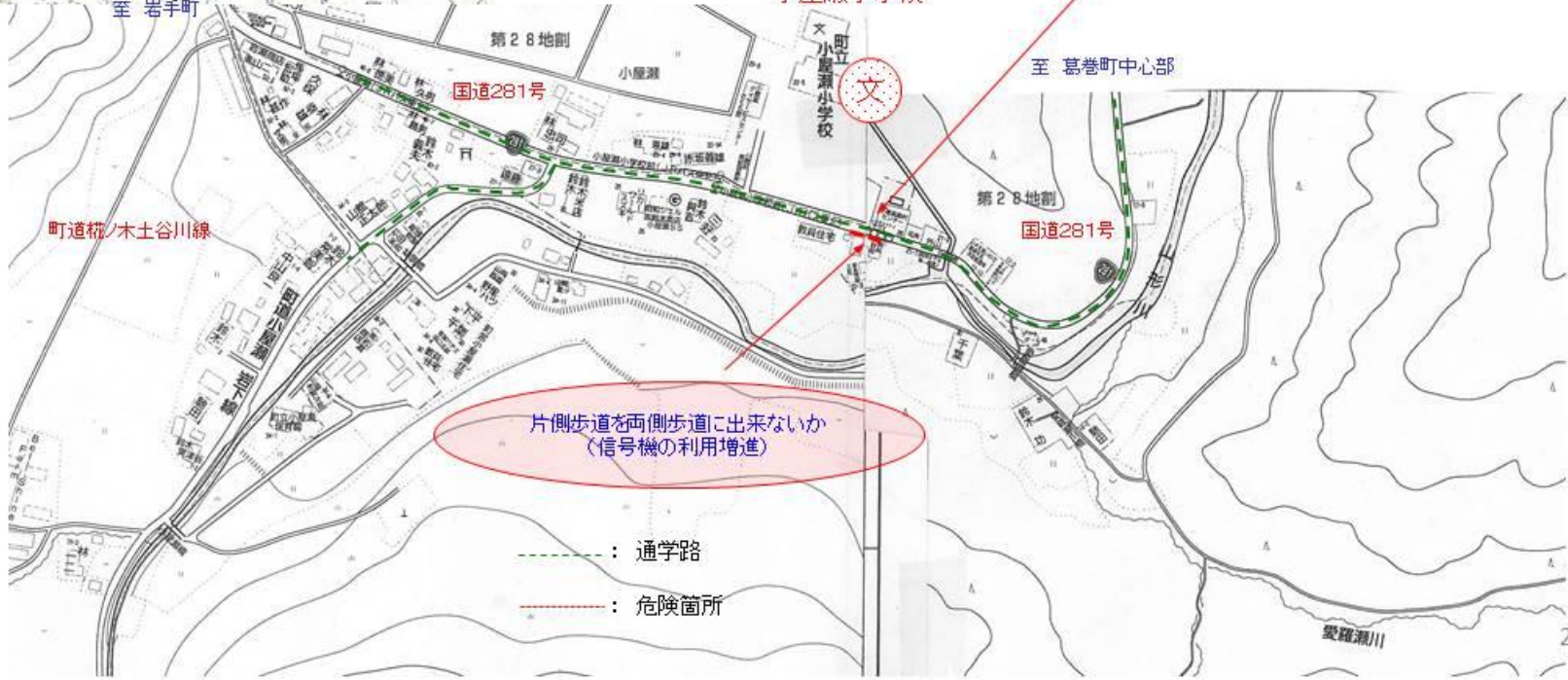
【合同点検メンバー】教育委員会、小学校、岩手警察署、葛巻町建設水道課



岩手県葛巻町 小屋瀬小学校校区 (通学路緊急合同点検 危険箇所)

様式1

【合同点検メンバー】教育委員会、小学校、岩手警察署、葛巻町建設水道課



岩手県葛巻町 葛巻小学校校区（通学路緊急合同点検 危険箇所）

様式1

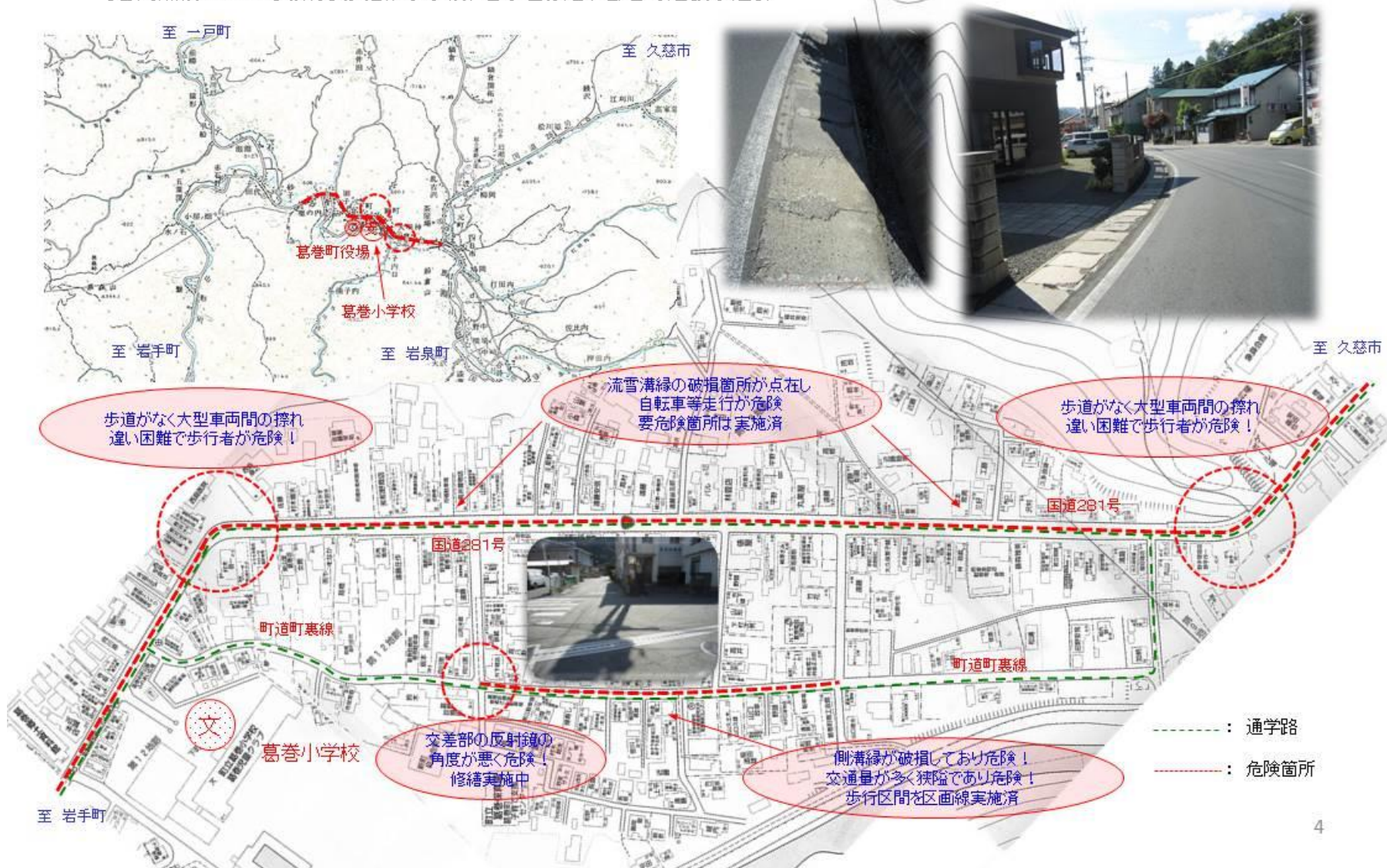
【合同点検メンバー】教育委員会、小学校、岩手警察署、葛巻町建設水道課



岩手県葛巻町 葛巻小学校校区（通学路緊急合同点検 危険箇所）

様式1

【合同点検メンバー】教育委員会、小学校、岩手警察署、葛巻町建設水道課



岩手県葛巻町 江刈小学校校区 (通学路緊急合同点検 危険箇所)

様式1

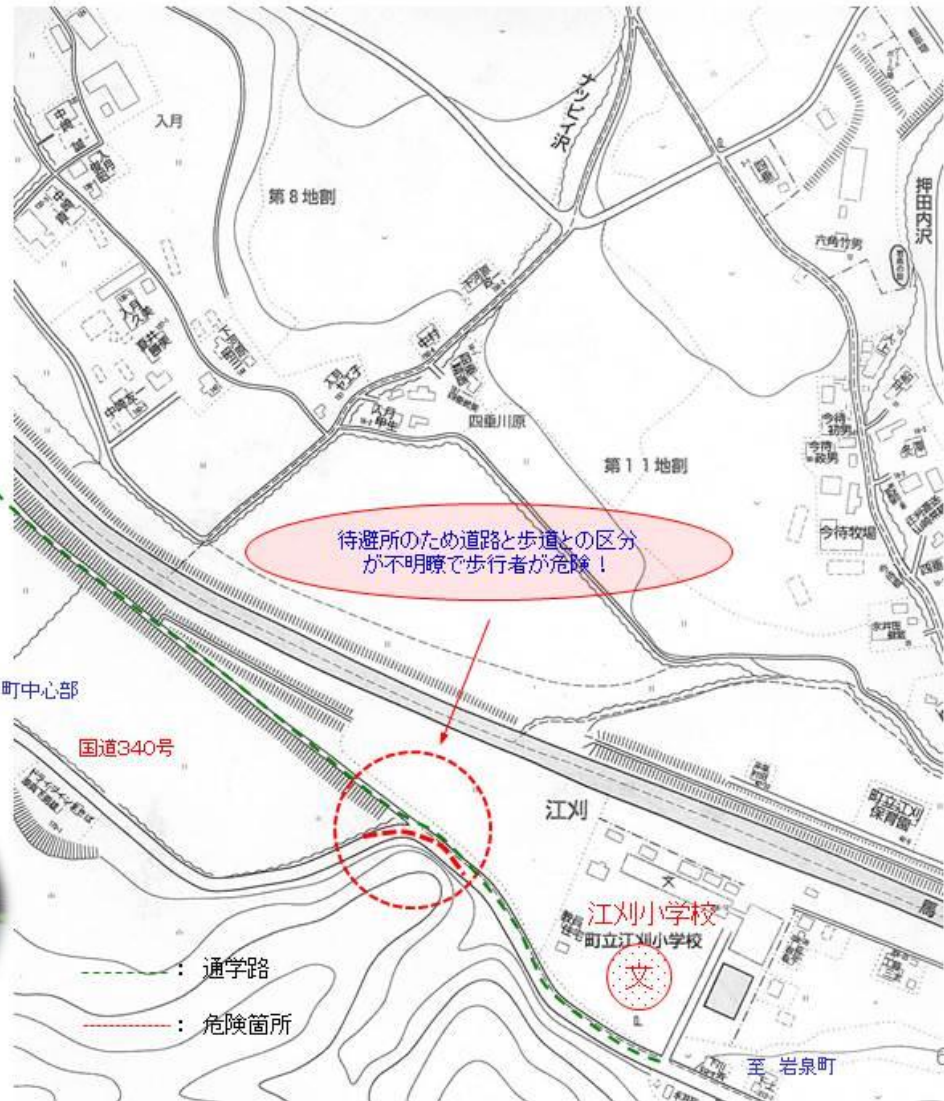
【合同点検メンバー】教育委員会、小学校、岩手警察署、葛巻町建設水道課



岩手県葛巻町 江刈小学校校区 (通学路緊急合同点検 危険箇所)

様式1

【合同点検メンバー】教育委員会、小学校、岩手警察署、葛巻町建設水道課



岩手県葛巻町 五日市小学校校区 (通学路緊急合同点検 危険箇所)

様式1



【合同点検メンバー】教育委員会、小学校、岩手警察署、葛巻町建設水道課

