

葛巻町の給与・定員管理等について

1 総括

(1) 人件費の状況（普通会計決算）

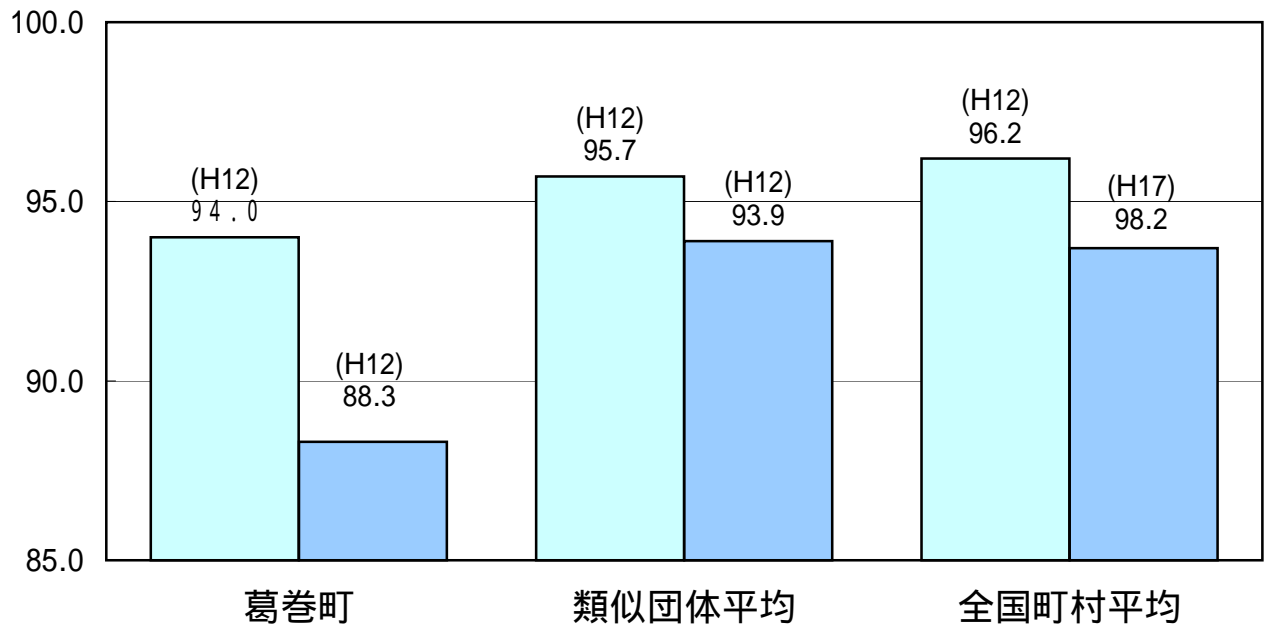
| 区 分 | 住民基本台帳人口 (16年度末) | 歳 出 額 A | 実質収支 | 人 件 費 B | 人件費率 B / A | (参 考) 15年度の人件費率 |
|------|---------------------|------------|---------|------------|---------------|--------------------|
| | 人 | 千円 | 千円 | 千円 | % | % |
| 16年度 | 8,535 | 6,129,902 | 138,032 | 1,284,063 | 20.9 | 18.1 |

(2) 職員給与費の状況（普通会計予算）

| 区 分 | 職員数 A | 給 与 費 | | | | 一人当たり給与費 B / A |
|------|----------|---------|--------|---------|---------|-------------------|
| | | 給 料 | 職員手当 | 期末・勤勉手当 | 計 B | |
| | 人 | 千円 | 千円 | 千円 | 千円 | 千円 |
| 17年度 | 138 | 541,310 | 66,343 | 216,947 | 824,600 | 5,975 |

- (注) 1 職員手当には退職手当を含まない。
2 給与費は当初予算に計上された額である。

(3) ラスパイレス指数の状況（各年4月1日現在）



- (注) 1 ラスパイレス指数とは、国家公務員の給与水準を100とした場合の地方公務員の給与水準を示す指数である。
2 類似団体平均とは、人口規模、産業構造が類似している団体のラスパイレス指数を単純平均したものである。

2 職員の平均給与月額、初任給等の状況

(1) 職員の平均年齢、平均給料月額及び平均給与月額の状況（平成17年4月1日現在）

一般行政職

| 区 分 | 平均年齢 | 平均給料月額 | 平均給与月額 |
|-----------|---------|-----------|-----------|
| 葛巻町 | 43.11 歳 | 322,952 円 | 355,592 円 |
| | | | 352,628 円 |
| 国 | 40.3 歳 | 329,728 円 | 382,092 円 |
| 類似 団 体 | 42.8 歳 | 333,450 円 | 375,791 円 |
| | | | 365,814 円 |

技能労務職

| 区 分 | 平均年齢 | 平均給料月額 | 平均給与月額 |
|----------|--------|-----------|-----------|
| 葛巻町 | 52.0 歳 | 322,686 円 | 338,449 円 |
| | | | 333,387 円 |
| うち用務員 | 50.7 歳 | 319,234 円 | 330,262 円 |
| | | | 335,126 円 |
| うち自動車運転手 | 54.6 歳 | 340,779 円 | 377,951 円 |
| | | | 370,784 円 |
| うち技能労務職 | 58.0 歳 | 344,372 円 | 367,572 円 |
| | | | 380,322 円 |
| 国 | 48.1 歳 | 285,008 円 | 316,350 円 |
| 類似団体 | 46.6 歳 | 321,770 円 | 358,132 円 |
| | | | 343,370 円 |
| 民間事業者平均 | - 歳 | - | 円 |

教育職

| 区 分 | 平均年齢 | 平均給料月額 | 平均給料月額 |
|-----------|--------|-----------|-----------|
| 葛巻町 | 30.8 歳 | 234,036 円 | 264,536 円 |
| 国 | - 歳 | - 円 | - 円 |
| 類似 団 体 | - 歳 | - 円 | - 円 |

医療職

| 区 分 | | 平均年齢 | 平均給料月額 | 平均給料月額 |
|----------|----------------|--------|-----------|-------------|
| 葛巻町 | 医療（一） 医師 | 56.9 歳 | 529,280 円 | 1,550,297 円 |
| | | | | 992,875 |
| | 医療（二） 医療技術職 | 42.3 歳 | 317,520 円 | 358,587 円 |
| | | | | 345,461 |
| | 医療（三） 看護師等 | 42.1 歳 | 349,125 円 | 379,953 円 |
| | | | | 363,255 |
| 国 | 医療（一） | 45.6 歳 | 483,336 円 | - 円 |
| | | | | 699,280 |
| | 医療（二） | 42.2 歳 | 324,883 円 | - 円 |
| | | | | 369,466 |
| | 医療（三） | 37.5 歳 | 295,007 円 | - 円 |
| | | | | 326,134 |
| 類似 団体 | 医療（三） | 40.4 歳 | 308,651 円 | 350,620 円 |
| | | | | 322,481 円 |

(注) 1 「平均給料月額」とは、平成17年4月1日現在における各職種ごとの職員の基本給の平均である。

2 「平均給与月額」とは、給料月額と毎月支払われる扶養手当、調整手当、住居手当、時間外勤務手当などの諸手当の額を合計したものである。このうち、上段はこれら全ての諸手当込みのものであり、地方公務員給与実態調査において明らかにされているものである。また、下段は国家公務員の平均給与月額には時間外勤務手当、特殊勤務手当等の手当が含まれていないことから、比較のため国家公務員と同じベースで再計算したものである。

(2) 職員の初任給の状況（平成17年4月1日現在）

| 区 分 | | 葛 巻 町 | | 国 | |
|-------|-------|-----------|-----------|-----|--------|
| | | 初任給 | 2年後の給料 | 初任給 | 2年後の給料 |
| 一般行政職 | 大 学 卒 | 170,700 円 | 184,400 円 | 円 | 円 |
| | 高 校 卒 | 138,800 円 | 148,500 円 | 円 | 円 |
| 技能労務職 | 高 校 卒 | 136,000 円 | 145,500 円 | - | - |
| | 中 学 卒 | 128,100 円 | 136,000 円 | - | - |

(3) 職員の経験年数別・学歴別平均給料月額の状況（平成17年4月1日現在）

| 区 分 | | 経験年数 10 年 | 経験年数 15 年 | 経験年数 20 年 |
|-------|-------|-----------|-----------|-----------|
| 一般行政職 | 大 学 卒 | 264,069 円 | 309,288 円 | 358,843 円 |
| | 高 校 卒 | 230,809 円 | 255,897 円 | 306,544 円 |
| 技能労務職 | 高 校 卒 | - 円 | 237,600 円 | 258,900 円 |
| | 中 学 卒 | - 円 | - 円 | - 円 |

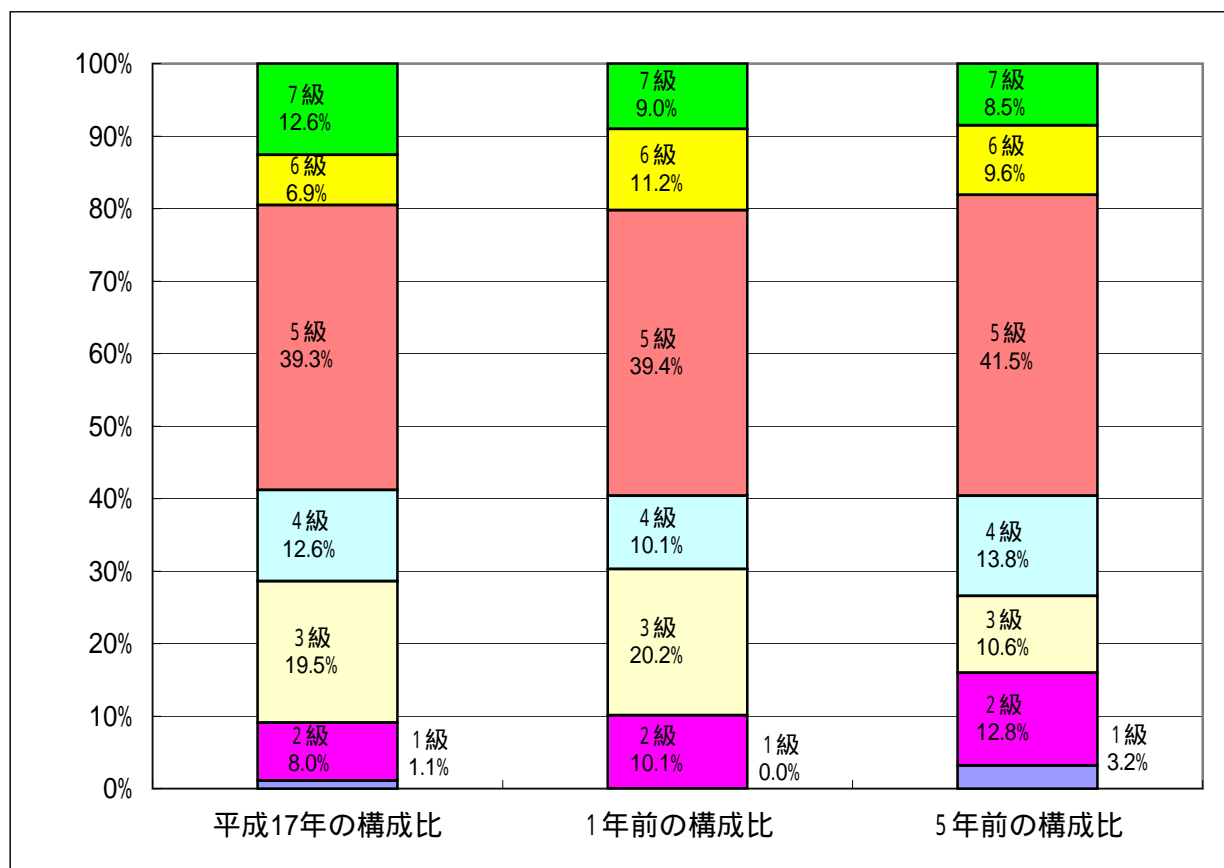
3 一般行政職の級別職員数等の状況

(1) 一般行政職の級別職員数の状況（平成17年4月1日現在）

| 区分 | 標準的な職務内容 | 職員数 | 構成比 |
|-----|-------------------|-----|------|
| 1 級 | 主事補 | 1 | 1.1 |
| 2 級 | 主事、技師 | 7 | 8.0 |
| 3 級 | 主任主事、主任技師 | 17 | 19.5 |
| 4 級 | 係長、主任 | 11 | 12.6 |
| 5 級 | 課長補佐、副主幹、係長、主査、主任 | 34 | 39.3 |
| 6 級 | 課長、主幹 | 6 | 6.9 |
| 7 級 | 課長 | 11 | 12.6 |

(注) 1 葛巻町の給与条例に基づく給料表の級区分による職員数である。

2 標準的な職務内容とは、それぞれの級に該当する代表的な職務である



(2) 昇給期間短縮の状況

| 区 分 | | 全 職 種 |
|------|---------------------------------|--------|
| 16年度 | 職 員 数 A | 87 人 |
| | 普通昇給期間（12～24月）を短縮して昇給した職員数 B | 13 人 |
| | 比 率 A/B | 14.9 % |
| 15年度 | 職 員 数 A | 92 人 |
| | 普通昇給期間（12～24月）を短縮して昇給した職員数 B | 20 人 |
| | 比 率 A/B | 21.7 % |

4 職員の手当の状況

(1) 期末手当・勤勉手当

| 葛 巻 町 | | 国 | |
|---------------------|----------|-------------------------------|----------|
| 1人当たり平均支給額(16年度) | | - | |
| 784 千円 | | | |
| (16年度支給割合) | | (16年度支給割合) | |
| 期末手当 | 勤勉手当 | 期末手当 | 勤勉手当 |
| 3.0 月分 | 1.4 月分 | 3.0 月分 | 1.4 月分 |
| (1.6) 月分 | (0.7) 月分 | (1.6) 月分 | (0.7) 月分 |
| (加算措置の状況) | | (加算措置の状況) | |
| 職制上の段階、職務の級等による加算措置 | | 職制上の段階、職務の級等による加算措置 | |
| ・役職加算 5 ~ 15% | | ・役職加算 5 ~ 20% ・管理職加算 10 ~ 25% | |

(注) ()内は、再任用職員に係る支給割合である。

(2) 退職手当(平成17年4月1日現在)

| 葛 巻 町 | | | 国 | | |
|-------------------------------|----------|----------|-----------------------|----------|----------|
| (支給率) | 自己都合 | 勤奨・定年 | (支給率) | 自己都合 | 勤奨・定年 |
| 勤続20年 | 21.00 月分 | 27.30 月分 | 勤続20年 | 21.00 月分 | 27.30 月分 |
| 勤続25年 | 33.75 月分 | 42.12 月分 | 勤続25年 | 33.75 月分 | 42.12 月分 |
| 勤続35年 | 47.50 月分 | 59.28 月分 | 勤続35年 | 47.50 月分 | 59.28 月分 |
| 最高限度額 | 59.28 月分 | 59.28 月分 | 最高限度額 | 59.28 月分 | 59.28 月分 |
| その他の加算措置 | | | その他の加算措置 | | |
| 定年前早期退職特別昇給(2%~20%加算) | | | 定年前早期退職特別昇給(2%~20%加算) | | |
| 退職時特別昇給(勤奨退職1~3号給昇給) | | | | | |
| 1人当たり平均支給額 1,511 千円 24,814 千円 | | | | | |

(注) 退職手当の1人当たり平均支給額は、前年度に退職した全職種に係る職員に支給された平均額である。

(3) 調整手当(平成17年4月1日現在)

| | | | |
|-------------------------|------|-----------|-----------|
| 支給実績(16年度決算) | | 1,551 千円 | |
| 支給職員1人当たり平均支給年額(16年度決算) | | 775,500 円 | |
| 支給対象地域 | 支給率 | 支給対象職員数 | 国の制度(支給率) |
| 医師 | 10 % | 2 人 | 10 % |

(4) 特殊勤務手当（17年4月1日現在）

| 支給実績（16年度決算） | | 2,052 千円 |
|-------------------------|--|--------------|
| 支給職員1人当たり平均支給年額（16年度決算） | | 89,234 円 |
| 職員全体に占める手当支給職員の割合（17年度） | | 16.78 % |
| 手当の種類（手当数） | | 6 |
| 手当の名称 | 主な支給対象業務 | 左記職員に対する支給単価 |
| 防疫作業手当 | 伝染病防疫作業に従事したとき | 作業1日につき400円 |
| 用地買収交渉手当 | 用地買収のための交渉業務に従事したとき | 勤務1日につき200円 |
| 危険手当 | 精神保険法第29条第1項による入院措置を要するような精神障害者の護送若しくは訪問して行う相談及び指導の業務に従事したとき。狂犬病予防法の規定による犬の引取若しくは捕獲作業に従事したとき | 勤務1日につき200円 |
| 有害手当 | 人体に有害なガスの発生を伴う作業又は特に危険性を有する薬品を取り扱う作業に従事したとき | 作業1日につき200円 |
| 児童保育業務手当 | 保育所に勤務し保育業務に従事する保育士 | 給料月額2/100 |
| 老人養護業務手当 | 養護老人ホームに勤務し養護業務に従事する生活指導員、看護師、寮母 | 給料月額2/100 |

(5) 時間外勤務手当

| | |
|-------------------------|------------|
| 支給実績（16年度決算） | 17,850 千円 |
| 支給職員1人当たり平均支給年額（16年度決算） | 124,825 千円 |
| 支給実績（15年度決算） | 24,088 千円 |
| 支給職員1人当たり平均支給年額（15年度決算） | 162,757 千円 |

(6) その他の手当（17年4月1日現在）

| 手当名 | 内容及び支給単価 | 国の制度との異同 | 国の制度と異なる内容 | 支給実績（16年度決算） | 支給職員1人当たり平均支給年額（16年度決算） |
|------------|--|----------|----------------------------|--------------|-------------------------|
| 扶養手当 | 配偶者 月額13,500円 子二人まで 月額6,000円 その他 月額5,000円（特定扶養加算有） | 同 | | 21,783 千円 | 229,295 円 |
| 住居手当 | 家賃12,000円以上 月額限度額27,000円 新築5年未満 月額3,000円 | 異 | 国：月額2,500円 | 6,731 千円 | 105,172 円 |
| 通勤手当 | 片道2km以上 交通機関(限度額28,800円) 交通用具(限度額16,200円) | 異 | 交通用具の距離区分及び支給額 | 7,893 千円 | 73,766 円 |
| 管理職手当 | 管理職 給料月額の9/100 | 異 | 国：俸給の特別調整額として支給 | 9,446 千円 | 524,778 円 |
| 寒冷地手当 | 11月～3月支給 扶養有世帯主 17,800円 扶養無世帯主 10,200円 その他 7,200円 | 同 | | 21,870 千円 | 106,683 円 |
| 休日勤務手当 | 休日に正規の勤務した場合 時間給の135/100 | 同 | 国：時間給の算定に初任給調整手当等を含まない。 | 千円 | 円 |
| 夜間勤務手当 | 正規の勤務時間として夜間に勤務した場合 時間給の25/100 | 同 | | 2,303 千円 | 109,667 円 |
| 宿日直手当 | 宿日直1回につき 医師 22,500円 医師以外の病院職員 7,200円 | 異 | 国：医師 20,000円 医師外 4,200円 | 12,493 千円 | 780,813 円 |
| 初任給調整手当 | 医師として新たに採用された職員 月額 307,900円以下を一定期間支給 | 同 | | 7,136 千円 | 3,563,000 円 |
| 管理職員特別勤務手当 | 管理職員が週休日又は休日に勤務した場合 1日につき 4,000円 | 異 | 国：1日につき4,000～18,000円 | 千円 | 円 |
| 単身赴任手当 | 異動等に伴いやむを得ず配偶者と別居することになった職員 月額23,000円（通勤距離により加算有） | 同 | | 千円 | 円 |

5 特別職の報酬等の状況（平成17年4月1日現在）

| 区 分 | | 給 料 月 額 等 | |
|------|-----------|------------------------|--|
| 給料 | 市 区 町 村 長 | 635,000 円 | (参考) 類似団体における最高 / 最低額 811,000 円 / 615,600 円 |
| | 助 役 | 523,000 円 | 673,000 円 / 502,200 円 |
| | 収 入 役 | - 円 | 円 / 円 |
| 報酬 | 議 長 | 251,000 円 | 317,000 円 / 250,000 円 |
| | 副 議 長 | 201,000 円 | 277,000 円 / 201,000 円 |
| | 議 員 | 186,000 円 | 266,000 円 / 161,000 円 |
| 期末手当 | 市 区 町 村 長 | (16年度支給割合) | |
| | 助 役 | 3.3 | 月分 |
| | 収 入 役 | - | |
| | 議 長 | (16年度支給割合) | |
| | 副 議 長 | 3.3 | 月分 |
| | 議 員 | - | |
| 退職手当 | 市 区 町 村 長 | (算定方式) | (支給時期) |
| | 助 役 | 給料月額 × 42.5/100 × 在職月数 | 任期ごと |
| | 収 入 役 | 給料月額 × 24.5/100 × 在職月数 | 任期ごと |
| | | - | |

6 職員数の状況

(1) 部門別職員数の状況と主な増減理由

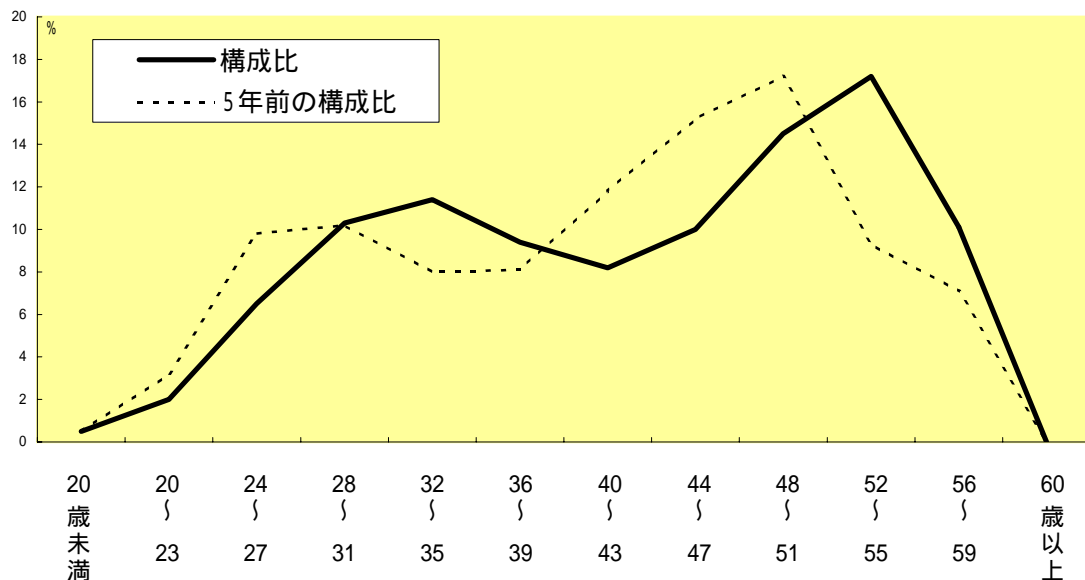
(各年4月1日現在)

| 区 分 部 門 | | 職 員 数 | | 対前年 増減数 | 主 な 増 減 理 由 |
|------------|-------|--------------|--------------|------------|--|
| | | 平成16年 | 平成17年 | | |
| 一般行政部門 | 議 会 | 2 | 2 | 0 | 税務業務スタッフの充実のため 事務の統廃合・民間委託のため 事務の統合縮小のため |
| | 総 務 | 33 | 33 | 0 | |
| | 税 務 | 5 | 6 | 1 | |
| | 民 生 | 41 | 37 | 4 | |
| | 衛 生 | 8 | 8 | 0 | |
| | 農林水産 | 18 | 17 | 1 | |
| | 商 工 | 1 | 1 | 0 | |
| | 土 木 | 6 | 6 | 0 | |
| | 小 計 | 114 | 110 | 4 | |
| 特別行政部門 | 教 育 | 26 | 23 | 3 | 小学校の統廃合のため |
| | 小 計 | 26 | 23 | 3 | |
| 公営企業等部門 | 病 院 | 50 | 49 | 1 | 医事業務部門の委託のため |
| | 水 道 | 2 | 2 | 0 | |
| | 下 水 道 | 1 | 1 | 0 | |
| | そ の 他 | 8 | 8 | 0 | |
| | 小 計 | 61 | 60 | 1 | |
| 合 計 | | 201 [241] | 193 [241] | 8 [0] | |

(注) 1 職員数は一般職に属する職員数である。

2 []内は、条例定数の合計である。

(2) 年齢別職員構成の状況(平成17年4月1日現在)



| 区 分 | 20歳 未満 | 20歳 23歳 | 24歳 27歳 | 28歳 31歳 | 32歳 35歳 | 36歳 39歳 | 40歳 43歳 | 44歳 47歳 | 48歳 51歳 | 52歳 55歳 | 56歳 59歳 | 60歳 以上 | 計 |
|-----|-----------|------------|------------|------------|------------|------------|------------|------------|------------|------------|------------|-----------|------|
| 職員数 | 0人 | 1人 | 12人 | 21人 | 9人 | 18人 | 15人 | 18人 | 37人 | 34人 | 27人 | 0人 | 192人 |

(3) 定員適正化計画の数値目標及び進捗状況

定員適正化目標（数・率）

| 計画期間 | | 数値目標 |
|-----------------|-----------------|-----------------|
| 始 期 | 終 期 | |
| 平成 17 年 4 月 1 日 | 平成 22 年 4 月 1 日 | 41人（21.2%）以上の純減 |

平成 2 2 年 4 月 1 日現在における定員の数値目標

一般行政、特別行政（教育）、公営企業部門合計で152人以下とする。

定員適正化計画の年次別進捗状況（実績）の概要

（各年 4 月 1 日現在）

| 部 門 | 区 分 | 17年 | 18年 | 19年 | 20年 | 21年 | 22年 | 18～22年 | （参 考） 数値目標 |
|------|-----|------|-----|-----|-----|-----|-----|-----------|---------------|
| | | 計画前年 | 1年目 | 2年目 | 3年目 | 4年目 | 5年目 | 計 | |
| 一般行政 | 減 員 | | 7 | | | | | 7 | |
| | 増 員 | | 2 | | | | | 2 | |
| | 差 引 | | -5 | | | | | -5(17.2%) | |
| | 職員数 | 110 | 105 | | | | | - | |

（注）1 計画期間は、平成18年～22年の5年間である。

2 （ % ）内の数値は、数値目標に対する進捗率を示す。

（参考）

（各年 4 月 1 日現在）

| 部 門 | 区 分 | 17年 | 18年 | 19年 | 20年 | 21年 | 22年 | 18～22年 | （参 考） 数値目標 |
|---------------|-----|------|-----|-----|-----|-----|-----|-----------|---------------|
| | | 計画前年 | 1年目 | 2年目 | 3年目 | 4年目 | 5年目 | 計 | |
| 特別行政 | 減 員 | | 1 | | | | | 1 | |
| | 増 員 | | 1 | | | | | 1 | |
| | 差 引 | | 0 | | | | | 0(0.0%) | |
| | 職員数 | 23 | 23 | | | | | - | |
| 公営企業 等 会 計 | 減 員 | | 3 | | | | | 3 | |
| | 増 員 | | 1 | | | | | 1 | |
| | 差 引 | | -2 | | | | | -2(28.6%) | |
| | 職員数 | 60 | 58 | | | | | - | |
| 計 | 減 員 | | 4 | | | | | 4 | |
| | 増 員 | | 2 | | | | | 2 | |
| | 差 引 | | -2 | | | | | -2(16.7%) | |
| | 職員数 | 83 | 81 | | | | | - | |